

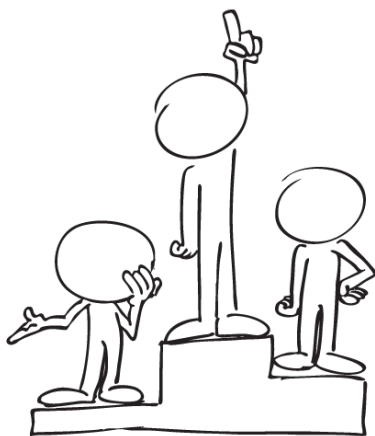
Näin toimii
kolmiportainen tuki
Nopolan koulussa ja esi-
koulussa

Päivitetty syksyllä 2023

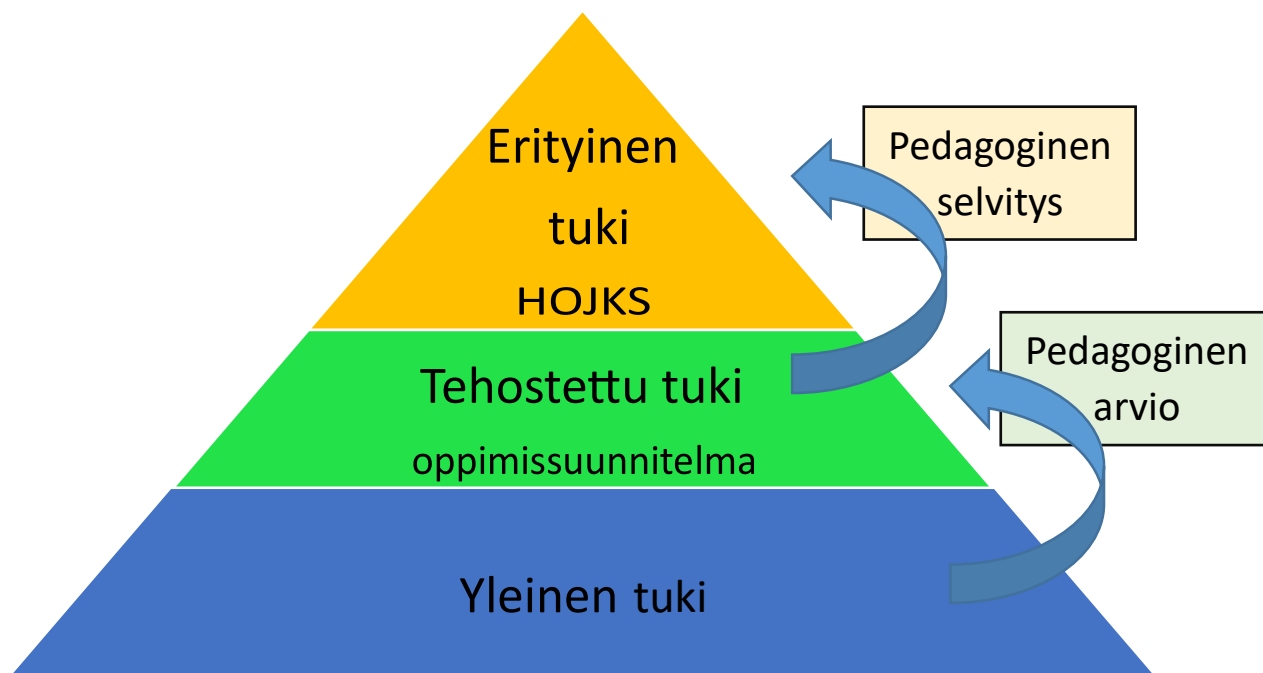


SISÄLLYSLUETTELO

Kolmiportainen tuki	3
YLEINEN TUKI.....	5
TEHOSTETTU TUKI	6
Pedagoginen arvio	6
Tehostetun tuen oppimissuunnitelma.....	7
ERITYINEN TUKI	8
Pedagoginen selvitys:	8
Erityisen tuen päätös:.....	9
HOJKS:.....	10
Pidennetty oppivelvollisuus.....	10
Tukea monessa muodossa	12
Eriyttäminen:	13
Tukiopetus:	14
Koulunkäynninohjaajan tuki:	14
Osa-aikainen erityisopetus:	15
Opiskeluhuollon tuki:.....	15
Tulkitsemis- ja avustajapalvelut sekä apuvälineet.....	16
Joustavat ryhmittelyt:	16



Kolmiportainen tuki



Kolmiportainen tuki on tarkoitettu kaikille Nopolan koulun ja esikoulun oppilaille. Tukea oppimiseen tarjotaan kolmessa portaassa siten, että ylemmäksi mentäessä tuki muuttuu yhä suunnitelmallisemmaksi ja säännöllisemmäksi. Tukimuodot voivat vaihdella tai olla samoja eri portailla. Tuen portailla liikutaan silloin, kun huomataan, että tuki ei riitä tai sitä voitaisiin vähentää. Tuen tarvetta, sisältöä ja toteutusta suunnitellaan ja arvioidaan moniammatillisessa yhteistyössä vanhempien kanssa pedagogisten asiakirjojen avulla (pedagoginen arvio, pedagoginen selvitys, oppimissuunnitelma sekä HOJKS).

Asiakirjat ovat salassa pidettäviä, ja niihin sisältyviä tietoja voivat saada vain kyseistä oppilasta opettavat opettajat ja muut tietoja työtehtävissään tarvitsevat henkilöt. Pedagogisia asiakirjoja laadittaessa voidaan hyödyntää lapsen aiempia pedagogisia asiakirjoja ja huoltajien luvalla myös muita asiantuntijalausuntoja ja suunnitelmia.

Tuen tarpeen havainto voi tulla esim. oppilaalta, opettajalta, erityisopettajalta, ohjaajalta tai huoltajalta. Tarpeeseen pyritään vastaamaan välittömästi sopivalla saatavilla olevalla tuen keinolla. Tuen tarpeen havaitsemisesta on vastuussa jokainen lasta ohjaava aikuinen. Havainto tuen tarpeesta kerrotaan oppilaan luokanopettajalle/-valvojalle, erityisopettajalle tai aineenopettajalle.

Yhteistyössä huoltajien ja tarvittaessa oppilaan kanssa sovitaan, millä keinoin lasta lähdetään tukemaan. Opettajalla on aina viime kädessä vastuu riittävän tuen toteutumisen varmistamisesta. Jos tuen tarve on oppilashuollollista, opettaja vie asian yksilölliseen oppilashuoltoon.

Opettaja ja muut lasta ohjaavat aikuiset seuraavat lapsen hyvinvointia ja oppimista ja arvioivat tuen tarvetta ja tuen vaikuttavuutta säännöllisesti yhteistyössä huoltajan kanssa.

Lapsella on oikeus saada tarvittava tuki kasvuun ja oppimiseen myös ilman huoltajan suostumusta. Kolmiportaisen tuen mahdollisuuksista ja toteutustavoista tiedotetaan huoltajia mm. vanhempainilloissa ja koulun kotisivuilla opetussuunnitelmassa sekä sen ohessa olevassa liitteessä. Huoltajien ja lasten palaute otetaan huomioon kolmiportaista tukea kehitettäessä.

YLEINEN TUKI



Tehdään jotakin toisin. Vastataan akuuttiin tuen tarpeeseen heti.

- Yleinen tuki on tarjolla kaikille oppilaille.
- Tukea pyritään järjestämään oppilaalle heti tarpeen ilmetessä. Päävastuu tuen järjestämisestä on luokan- tai aineenopettajalla.
- Vahvistetaan oppilaan ohjausta ja pyritään antamaan tukiopetusta vaikeissa asioissa, myös ennakoivasti.
- Tiivistetään yhteistyötä huoltajien ja oppilasta ohjaavien henkilöiden kanssa.
- Tukea järjestetään yksilölle tai koko ryhmälle joko koko luokan opetuksen yhteydessä, pienryhmässä, yksilöohjauksena tai tukiopetuksena.
- Tarvittaessa voidaan laatia yleisen tuen oppimissuunnitelma.
- Esiopetuksessa yleisen tuen tarpeet ja tukimuodot kirjataan lapsen esiopetuksen suunnitelmaan.

TEHOSTETTU TUKI

Tehdään enemmän toisin, säännöllisemmin, suunnitelmallisemmin ja joustavammin. Käytetään useita tukimuotoja samaan aikaan.



Pedagoginen arvio

- Luokanopettaja/luokanvalvoja toimii vastuuhenkilönä ja aloittaa arvion laatimisen, kun herää huoli yleisen tuen riittämättömyydestä.
- Arvio laaditaan opettajan ja erityisopettajan yhteistyönä. Mukana laatimisessa voivat olla tapauskohtaisesti: oppilas, huoltajat, muut oppilasta opettavat opettajat, ohjaajat, oppilashuollon asiantuntijoita tai muita asiantuntijoita. Arvio käsitellään moniammatillisessa yhteistyössä. Käsittely voidaan toteuttaa esim. konsultaationa tai hyödyntää arvion laatimisessa asiantuntijalausuntoja. Arviota laadittaessa arvioidaan myös, tarvitaanko lisätutkimuksia esim. oppimisvaikeuden selvittämiseksi.
- Huoltajien ja oppilaan kanssa tehdään yhteistyötä arvion laatimiseksi. Arvion tekemiseksi ei tarvita huoltajien suostumusta.
- Arvio laaditaan Wilman lomakepohjalle. Valmis asiakirja tulostetaan ja toimitetaan erityisopettajalle talletettavaksi oppilaan pedagogisiin asiakirjoihin. Huoltajille tulostetaan oma kappale pyydettäessä.
- Tehostettuun tukeen siirrytään yhteisestä sopimuksesta, jos se pedagogisen arvion pohjalta nähdään tarpeellisena.
- Uusi pedagoginen arvio laaditaan, jos harkitaan palaamista yleiseen tukeen. Jos tehostettu tuki ei riitä, laaditaan pedagoginen selvitys.
- Tehostettuun tukeen siirtymisestä tai yleiseen tukeen palaamisesta ilmoittaa arvion laatija rehtorille Wilma-viestillä.



Tehostetun tuen oppimissuunnitelma

- Oppimissuunnitelma laaditaan tehostetun tuen toimeenpanemiseksi ja tiedoksi oppilasta ohjaaville henkilöille. Vastuuhenkilönä toimii luokanopettaja /luokanvalvoja.
- Laatimiseen osallistuvat tapauskohtaisesti: erityisopettaja, muut oppilasta opettavat opettajat (niissä aineissa, joissa on tuen tarvetta), ohjaajat sekä tarvittaessa oppilashuollon asiantuntijoita, oppilas ja huoltajat.
- Huoltajien ja oppilaan kanssa tehdään yhteistyötä suunnitelman laatimiseksi ja sen toteutumisen arvioimiseksi.
- Suunnitelma laaditaan Wilman lomakepohjalle. Suunnitelma tulostetaan ja toimitetaan erityisopettajalle talletettavaksi oppilaan pedagogisiin asiakirjoihin. Huoltajille tulostetaan oma kappale pyydettäessä.
- Vastuuhenkilö päivittää oppimissuunnitelman tuen tarpeen muuttuessa yhteistyössä muiden lasta ohjaavien henkilöiden kanssa. Uutta lukuvuotta varten tehdään pääsääntöisesti uusi oppimissuunnitelma. Uuden suunnitelman laatimisessa voi hyödyntää edellisen suunnitelman pohjaa. Oppimissuunnitelmaan kirjataan arvio tuen toteutumisesta kevätkauden lopussa. Arviointia voi tehdä myös pitkin vuotta.

ERITYINEN TUKI

Tehdään intensiivisemmin toisin, joustavammin, yksilöllisemmin ja pitkäkestoisemmin. Tukimuodot ovat entistä vahvempia ja yksilöllisesti suunniteltuja. Mahdollisuus oppiaineen yksilöllistämiseen, jos oppilas ei kykene saavuttamaan perusopetuksen opetussuunnitelman tavoitteita laajasta tuesta huolimatta.



Pedagoginen selvitys:

- Vastuuhenkilönä toimii erityisopettaja
- Pedagoginen selvitys laaditaan kuitenkin moniammatillisessa yhteistyössä ja laatimiseen osallistuvat tapauskohtaisesti: luokanopettaja/valvoja, muut oppilasta opettavat opettajat (niissä aineissa, joissa on tuen tarvetta), ohjaajat sekä tarvittaessa oppilashuollon asiantuntijoita, oppilas ja huoltajat. Selvitys käsitellään moniammatillisessa yhteistyössä. Käsitteily voidaan toteuttaa esim. konsultaationa tai hyödyntää arvion laatimisessa asiantuntijalausuntoja.
- Selvitys tehdään kattavasti, eli kartoitetaan tuen tarpeet kaikissa oppiaineissa tai koulunkäynnissä yleensä. Tapauskohtaisesti pohditaan, mitä asiantuntijoiden tekemiä tutkimuksia, lausuntoja tai konsultaatiota tarvitaan ennen mahdolliseen erityiseen tukeen siirtymistä. Selvityksen laatimisessa hyödynnetään aikaisempia lapseen liittyviä asiakirjoja.
- Huoltajien ja oppilaan kanssa tehdään yhteistyötä selvityksen laatimiseksi. Varmistetaan, että huoltajat ymmärtävät selvityksen tarkoituksen ja mahdollisen erityisen tuen päätöksen prosessin.
- Laaditaan Wilman lomakepohjalle. Laatimisessa voidaan hyödyntää aiempia oppimisen tuen suunnitelmia ja arvioita.

- Tulostettu selvitys toimitetaan sivistysjohtaja-**rehtorille** erityisen tuen päätöksen tekemisen pohjaksi ja erityisopettaja tallentaa sen myöhemmin oppilaan pedagogisiin asiakirjoihin. Huoltajille tulostetaan oma versio pyydettäessä.
- Pedagoginen selvitys tehdään uudestaan aina, kun tuen tarve muuttuu. Pedagoginen selvitys tehdään uudelleen myös aina toisen vuosiluokan jälkeen sekä ennen seitsemännelle luokalle siirtymistä erityisen tuen tarpeen tarkastamiseksi.



Erityisen tuen päätös:

- Erityisopettaja toimittaa sivistysjohtaja-**rehtorille** pedagogisen selvityksen, jonka jälkeen sivistysjohtaja-**rehtori** kuulee huoltajia ja tekee mahdollisen erityisen tuen päätöksen (hallinnollinen päätös). Päätös toimitetaan huoltajille valitusosoituksineen. Sivistysjohtaja-**rehtori** kirjaa tehdyn päätöksen Wilmaan oppilaan pedagogiseen selvitykseen. Jos huoltaja vastustaa päätöstä, päätöksen tekee kunnan hallintosäännössä määritelty toimielin.
- Erityisen tuen päätös on hallinnollinen päätös, johon voi hakea muutosta oikaisuvaatimuksin aluehallintovirastolta.
- Päätös tarkistetaan aina toisen vuosiluokan jälkeen ja ennen seitsemännelle luokalle siirtymistä tai jos tuen tarve muuttuu laatimalla uusi pedagoginen selvitys ja tekemällä uusi päätös joko erityisen tuen jatkumisesta tai sen purkamisesta.
- Jos erityinen tuen purkamisesta tehdään päätös, erityisopettaja tiedottaa opettajia ja muita asianosaisia siten, että luokanopettaja/luokanvalvoja voi aloittaa tehostetun tuen oppimissuunnitelman laatimisen oppilaalle.
- Erityisen tuen päätökseen kirjataan lapsen tarvitsemat tukitoimet sekä mahdolliset yksilöllistetyt oppiaineet. Jos tukea lisätään tai vähennetään, oppiaineita yksilöllistetään lisää tai yksilöllistäminen puretaan, tehdään aina uusi pedagoginen arvio ja erityisen tuen päätös.



HOJKS:

- HOJKS eli erityisen tuen oppimissuunnitelma laaditaan Wilman lomakepohjalle erityisen tuen päätöksen toimeenpanemiseksi (sen jälkeen, kun päätös on kirjattu Wilmaan) ja tiedoksi oppilasta ohjaaville henkilöille.
- Vastuuhenkilönä toimii erityisopettaja.
- Laatimiseen osallistuvat tapauskohtaisesti: luokanopettaja/luokanvalvoja, muut lasta opettavat opettajat, niissä aineissa, joissa on tuen tarvetta, ohjaajat sekä tarvittaessa oppilashuollon ammattihenkilöitä, oppilas ja huoltajat.
- Yksilöllistettyjen oppimäärien, niiden opetuksen ja arvioinnin suunnitteluun ja kirjaamiseen osallistuvat kaikki opettajat, jotka opettavat oppiainetta oppilaalle.
- Suunnitelmaan kirjataan kaikki koulunkäynnissä tarvittava tuki, joka voi olla eritasoista eri oppiaineissa.
- Huoltajien ja oppilaan kanssa tehdään yhteistyötä suunnitelman laatimiseksi ja sen toteutumisen arvioimiseksi.
- Suunnitelma laaditaan Wilman lomakepohjalle. Suunnitelma tulostetaan erityisopettajan tallennettavaksi oppilaan pedagogisiin asiakirjoihin. Huoltajille tulostetaan oma versio pyydettäessä.
- HOJKS tarkistetaan vastuuhenkilön toimesta aina kun tuen tarve muuttuu ja vähintään kerran lukuvuodessa uudelle pohjalle Wilmaan. Pääsääntöisesti uutta lukuvuotta varten laaditaan uusi suunnitelma. Uutta suunnitelmaa varten ao. henkilöt voivat kirjoittaa vuoden varrella arvioidaan suunnitelman toteutumisesta HOJKS:aan sille varattuun tilaan.
- HOJKSiin kirjataan arvio tuen toteutumisesta kevätlukukauden lopussa.



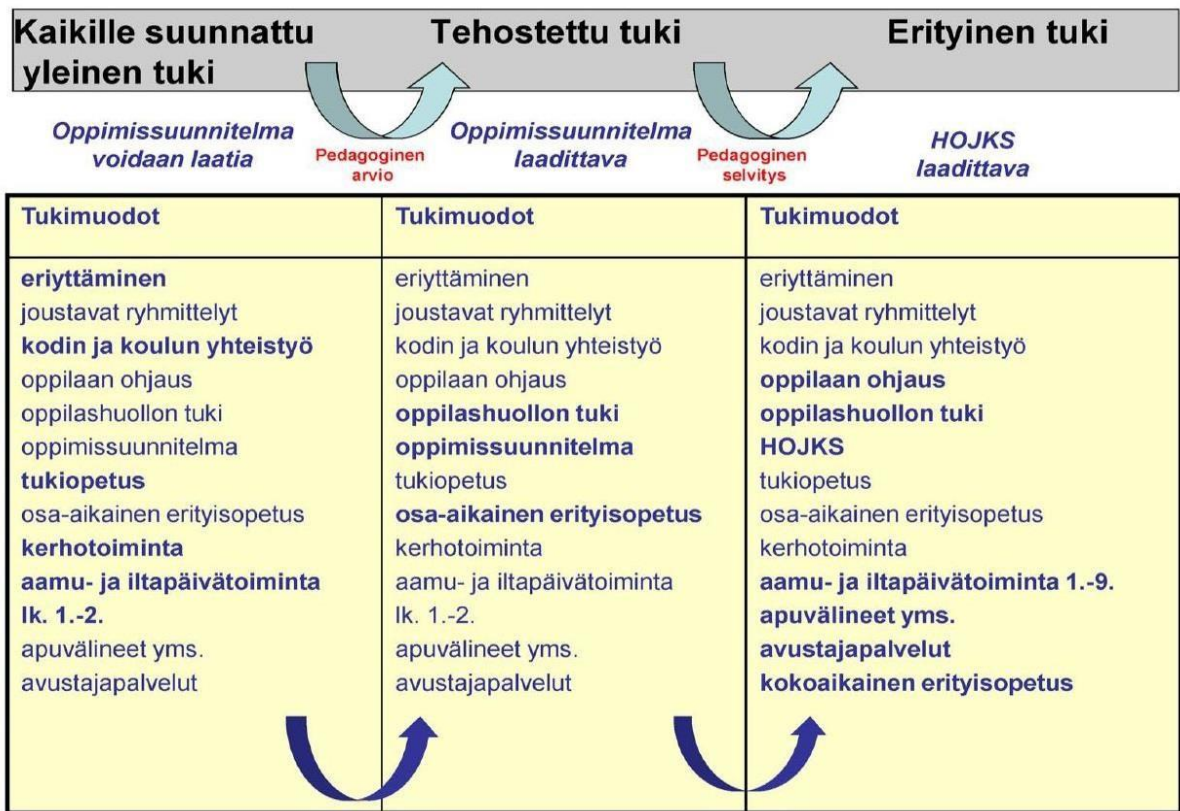
Pidennetty oppivelvollisuus

- Perusopetuksen opetussuunnitelman perusteiden (Määräykset ja ohjeet 2014:96) mukaan pidennetyn oppivelvollisuuden piiriin kuuluvat vaikeasti vammaiset lapset. Myös vaikea sairaus voi olla syynä pidennettyyn

oppivelvollisuuteen. Pidennetyn oppivelvollisuuden ja samalla kertaa tehtävän erityisen tuen ensikertaisen päätöksen perusteluina tulee olla psykologinen tai lääketieteellinen lausunto, josta tulisi käydä ilmi asiantuntijan näkemys vammaisuuden asteesta.

- **Sivistysjohtaja-rehtori** tekee päätöksen pidennetystä oppivelvollisuudesta ja erityiseen tukeen siirtymisestä. Jos huoltaja vastustaa päätöstä, päätöksen tekee kunnan hallintosäännössä määritelty toimielin. Päätökseen kirjataan pidennetyn oppivelvollisuuden toteutustapa ja palvelut, joihin oppilas on oikeutettu. Kun oppilas aloittaa esikoulun, hänelle laaditaan HOJKS yhteistyössä varhaiskasvatuksen, huoltajien ja tarvittavien asiantuntijoiden kanssa.
- Pidennetty oppivelvollisuus tarkoittaa käytännössä oppivelvollisuuden aloittamista 5 tai 6-vuotiaana, esiopetusta joko yksi- tai kaksivuotisena. Pidennetyssä oppivelvollisuudessa perusopetus järjestetään oppilaan oppimisedellytykset huomioiden oppilaan tarpeiden mukaisesti.
- Erityisen tuen päätöstä tarkistettaessa toisen vuosiluokan jälkeen ja ennen seitsemännelle vuosiluokalle siirtymistä tai tuen tarpeen muututtua, tarkistetaan samalla, kuuluuko oppilas edelleen pidennetyn oppivelvollisuuden piiriin.
- Jos oppilas on pidennetyn oppivelvollisuuden piirissä, vaikka hänellä ei ole siihen tarvetta, eikä hän täytä pidennetystä oppivelvollisuudesta annettua määritelmää, tehdään päätös pidennetyn oppivelvollisuuden päättämisestä, jonka jälkeen oppilas kuuluu yleisen oppivelvollisuuden piiriin. Päätöksen tekee sama viranhaltija tai toimielin kuin pidennetyn oppivelvollisuuden piiriin ottamisen.
- Pidennetystä oppivelvollisuudesta tehty päätös on hallinnollinen päätös, johon voi hakea muutosta oikaisuvaatimuksin aluehallintovirastolta.

Tukea monessa muodossa



Oppilaalle voidaan tarjota monenlaista tukea omassa lähikoulussa. Tuki muuttuu suunnitelmallisemmaksi ja säännöllisemmäksi tuen tasolta toiselle siirryttäessä. Saatu ja suunniteltu tuki kirjataan oppimissuunnitelmaan tai HOJKSiin tehostetun ja erityisen tuen tasoilla. Tukimuodot voivat olla samoja tuen eri tasoilla. Oppiainetta voi opiskella erityisin painoaluein tehostetussa ja erityisessä tuessa. Oppiaineen yksilöllistäminen on mahdollista vain erityisessä tuessa.

Eriyttäminen:

Materiaalin ja opetuksen eriyttämisellä tarkoitetaan mm.

opetusmenetelmien muokkaamista huomioiden lasten erilaiset tavat oppia (esim. monikanavaisuus, havainnollistaminen, tekemällä oppiminen)

- oppimateriaalien muokkaamista (esim. E-kirja, äänikirjat, havaintomateriaalien ja tietokoneen käyttö)
- oppisisältöjen muokkaamista (sopivan tasoiset ja sopivasti tehtäviä)
- oppimisympäristön muokkaamista (esim. istumajärjestys, tilajärjestelyt, ryhmitelyt, aikataulutus)
- Kotona tehtävien lisäharjoitusten, läksyvihon ja tukimateriaalin käyttö

Arvioinnin eriyttämisellä tarkoitetaan

- Tehostetussa tuessa osaamista arvioidaan yleisen opetussuunnitelman tavoitteisiin nähden. Tehostetussa tuessa voidaan käyttää ydinsisältöjen mukaan eriytettyjä kokeita, siten että arvosana suhteutetaan yleisopetuksen tavoitteisiin todistusarvioinnissa.
- Erityisessä tuessa yksilöllistetty oppiaine arvioidaan HOJKS:an kirjattuihin yksilöisiin tavoitteisiin nähden.
- Kaikilla tuen tasoilla voidaan
 - osoittaa osaaminen muulla tavoin kuin perinteisellä kokeella
 - lukea ja käydä läpi koekysymykset suullisesti
 - antaa lisäaikaa vastaamiseen
 - kirjata oppilaan suulliset vastaukset
 - tehdä koe aikuisen kanssa
 - muuttaa koetehtävät selkokielisiksi
 - käyttää tietokonetta vastaamiseen
 - jakaa koealue pienempiin osiin



Tukiopetus:

Tukiopetusta annetaan sairauden tai muun syyn vuoksi opinnoissa jälkeen jääneelle oppilaalle. Tukiopetus voi sisältää sekä oppiainetta koskevaa tukemista että koulunkäynnin ohjaamista esim. lukutekniikkaa, oppimisstrategioita ja opiskelutaitoja. Sitä voidaan antaa myös ennakoivasti, jolloin tukiopetuksella pyritään vahvistamaan oppilaan oppimisen mahdollisuutta varsinaisilla oppitunneilla.

Aloitteen tukiopetuksen järjestämiseen tekee opettaja, erityisopettaja, oppilas tai huoltaja. Yhdessä pyritään löytämään sopiva aika ja tapa tukiopetuksen toteuttamiselle ja koulukyytien järjestymiseksi. Tukiopetus järjestetään pääsääntöisesti ennen tai jälkeen koulupäivän. Tukiopetusta voi antaa luokanopettaja, aineenopettaja tai erityisopettaja. Tukiopetuksen tarpeesta ja mahdollisuudesta osallistua siihen tiedotetaan aina huoltajalle ja tukiopetuksen tarjoaminen ja käyttäminen kirjataan oppilaan pedagogisiin asiakirjoihin tai muihin oppilasta koskeviin muistiinpanoihin esim. Wilmassa. Esiopetuksessa tukiopetuksen tilalla käytetään muita tukitoimia, kuten opettajan ohjaamia yksilöllisiä oppimistuokioita.



Koulunkäynninohjaajan tuki:

Koulussamme työskentelevien koulunkäynninohjaajien määrä vaihtelee vuosittain. Heidän työpanoksensa suunnitellaan tukemaan mahdollisimman hyvin tukevia oppilaita. Ohjaajaresurssin jakamisesta päättää rehtori erityisopettajan ja opettajien kuvaamien tuen tarpeiden pohjalta. Ohjaajan tehtävänä on tukea oppilaan itsetuntoa, sosiaalisten ja kognitiivisten taitojen kehittymistä ja itsenäistä selviytymistä koulunkäynnistä. Ohjaajan tuki voi olla suunnattu yksittäiselle oppilaalle tai koko ryhmälle. Ohjaaja tekee tiivistä yhteistyötä opettajien, erityisopettajan ja oppilashuollon ammattilaisten kanssa. Ohjaaja voi työskennellä oppilaan tukena luokassa, pienryhmässä tai kahden kesken opettajan tai erityisopettajan kanssa yhdessä suunnitellun työnjaon mukaisesti. Vastuu opettamisesta ja arvioinnista säilyy opettajalla. Ohjaajat työskentelevät myös aamu- ja iltapäivätoiminnassa ja pitävät erilaisia kerhoja.



Osa-aikainen erityisopetus:

Oppilas voi saada osa-aikaista erityisopetusta kaikilla tuen tasoilla muun opetuksen ohessa. Osa-aikaisella erityisopetuksella tuetaan mm. oppilaan kielellisiä ja matemaattisia taitoja, hahmottamista, opiskelutaitoja, toiminnanohjausta ja sosiaalisia taitoja.

Tarve voi olla tilapäistä tai jatkuvaa. Tarve arvioidaan yhteistyössä luokan- tai aineenopettajan kanssa. Erityisopettaja arvioi tuen tarvetta myös erilaisin testein. Painopiste osa-aikaisessa erityisopetuksessa on alkuopetuksessa sekä tehostetun ja erityisen tuen oppilailla.

Osa-aikaista erityisopetusta annetaan tilanteiden ja tarpeiden mukaan yksilöopetuksena, pienryhmäopetuksena ja samanaikaisopetuksena. Luokanopettaja/aineenopettaja ja erityisopettaja suunnittelevat yhdessä tuen käytännön järjestämisen. Huoltajille tiedotetaan oppilaan tuen tarpeesta sekä osa-aikaisen erityisopetuksen antamisesta. Myös oppilaan kanssa keskustellaan hänen tuen tarpeestaan ja tuen järjestämisen tavasta.

Opiskeluhuollon tuki:

Opiskeluhuoltoa on kaikki oppilaiden hyvinvoinnista huolehtiminen ja se kuuluu kaikille koulussa toimiville aikuisille. Opiskeluhuoltoa on mm. kouluterveydenhuolto, aamu- ja iltapäivätoiminta, psykologi- ja kuraattoripalvelut sekä opiskeluhoitoryhmän toiminta. Oppimisen ja koulunkäynnin tuen asiakirjoihin voidaan sisällyttää maininta, että oppilas on ohjattu hakeutumaan opiskeluhuollon palvelujen piiriin.

Nopolan koulun opiskeluhoitoryhmä on moniammatillinen työryhmä, joka koordinoi, arvioi ja kehittää yhteisöllistä opiskeluhoitotyötä koulussa. Yhteisöllinen opiskeluhoitoryhmä selvittää ja käsittelee opetusryhmien yhteisöllisiä asioita, kuten luokan ilmapiiriä ja hyvinvointia vuosikellon mukaisesti.

Yksilöllisen opiskeluhuollon monialainen asiantuntijaryhmä muodostetaan tarvittaessa käsittelemään yksittäisen oppilaan kasvua, kehitystä ja oppimista ja suunnittelemaan tukitoimia huoltajan ja/tai oppilaan suostumuksella ja yhteistyössä kodin kanssa. Ryhmän kokoonpano riippuu käsiteltävästä asiasta ja oppilaan kanssa työskentelevästä verkostosta sekä huoltajien ja oppilaan toiveista.

Tulkitsemis- ja avustajapalvelut sekä apuvälineet

Oppilas voi tarvita perusopetuslain mukaisia tulkitsemispalveluita, kuten tulkkia, viittomakielistä avustajaa tai puhetta tukevaa kommunikointimenetelmää, jos hänellä on esim. kuulovamma, puhevamma tai kielellinen erityisvaikeus. Erityisiä apuvälineitä voidaan tarvita myös liikkumiseen tai oppimisen erityistarpeisiin. Näitä voivat olla mm. tietotekniset sovellukset, äänikirjat, havainnollistamisvälineet tai keskittymistä tukevat apuvälineet. Avustajan antamaa tukea voidaan suunnata yksittäiselle oppilaalle tai koko ryhmälle. Kun oppilaan tukeminen vaatii erityisosaamista, sitä voidaan hankkia henkilöstölle suunnatun koulutuksen tai esim. oppimis- ja ohjauskeskusten tarjoamien palveluiden ja konsultaation kautta.

Palveluiden ja apuvälineiden tarve arvioidaan moniammatillisena yhteistyönä ja kirjataan oppilaan pedagogisiin asiakirjoihin.

Joustavat ryhmittelyt:

Oppilaita voidaan jakaa erilaisiin opetusryhmiin ja järjestää opetusta joustavasti eri opettajien kesken huomioiden oppilaiden erilaiset taidot, oppimistyylit ja tuen tarpeet ja kiinnostuksen kohteet.

Joustavia ryhmittelyitä ovat mm.

- jakotunnit
- oppilaiden ryhmittely luokan sisällä erilaisiin opiskeluryhmiin
- Oppitunnilla yhteinen opetusosuus ja sen jälkeen siirrytään eri tiloihin työskentelemään itsenäisesti tai ohjatusti
- Samanaikaisopetus tai jousto-opetus, jossa oppilaita opetetaan erilaisissa ryhmissä kahden tai useamman opettajan voimin. Ryhmittely esim. taitojen mukaan voi olla tietyn aikaa pysyvä, mutta oppilaat voivat vaihtaa ryhmää tilanteen mukaan.
- Erityisopettaja voi opettaa välillä myös edistyneempiä oppilaita, jolloin välttyään erityisoppilaiksi leimautumiselta ja aineenopettaja saa keskittyä tukea tarvitsevien oppilaiden ohjaamiseen.

