

TIIVISTELMÄ B

1) $f(-2) = -6$
 $g(-2) = -2$
 $h(-2) = -2$

2) Millä muuttujien arvoilla

a) $f(x) = -6$ kun $x = -2$ ja $x = 2$
 b) $g(x) = -5$ kun $x = 1$
 c) $h(x) = -2$ kaikilla

3) Milloin $f(x) = g(x)$?

kun $x = -4$ tai $x = 2$

4) Ilmoita funktioiden nollakohdat

a) $f(x)$ kun $x = -4$ ja $x = 4$
 b) $g(x)$ kun $x = -4$
 c) $h(x)$ nollakohtia ei ole

5) Milloin funktion arvot ovat positiivisia?

a) $f(x)$ kun $x < -4$ tai $x > 4$
 b) $g(x)$ kun $x < -4$
 c) $h(x)$ ei millään x :n arvoilla

6) Mitkä ovat funktioiden pienimmät arvot?

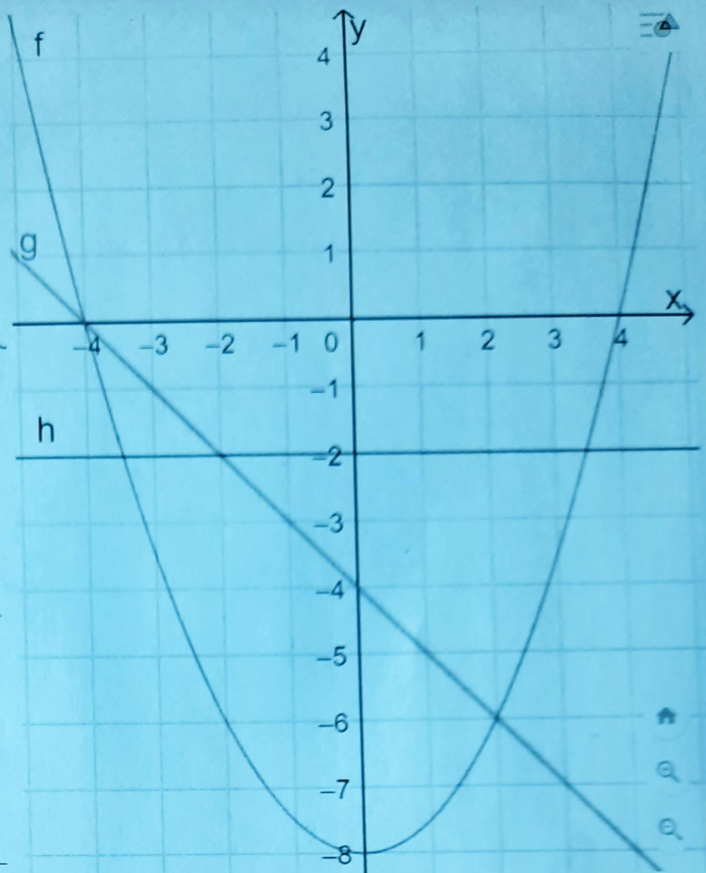
a) $f(x)$ -8
 b) $g(x)$ ei ole määriteltävissä
 c) $h(x)$ -2 (se on myös suurin arvo.)

7) Milloin funktiot ovat väheneviä?

a) $f(x)$ kun $x \leq 0$
 b) $g(x)$ kaikilla x :n arvoilla
 c) $h(x)$ ei millään x :n arvolla

8) Funktion $g(x)$ kuvaajan kulmakerroin?

$k = -1$



9) Funktion $g(x)$ kuvaajan vakiotermi?

-4

10) Funktion $g(x)$ suoran yhtälö?

$y = -x - 4$

11) Funktion $f(x)$ kuvaajan muoto on ...

paraabeli

12) Sen huipun koordinaatit ovat...

$(0, -8)$

13) Sen x^2 -termin kertoimen etumerkki on...

positiivinen
 koska kuvaaja aukeaa... ylöspäin

14) $g(x)$:n yhtälö on...

$y = \frac{1}{2}x^2 - 8$

15) Piirrä $y = \frac{1}{2}x + 3$ ja $y = -x^2 + 8$

katso kirjasta tai vihkosta mallia