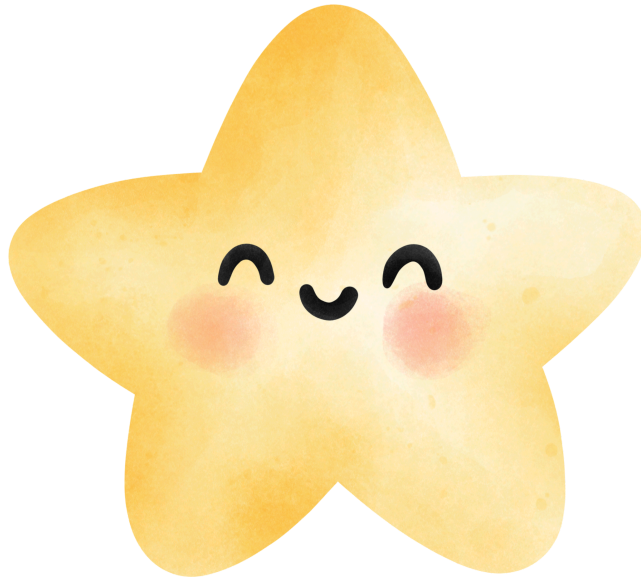


**Tervetuloa
Vaahteramäen
päiväkotiin ja
Metsätähtiin!**



Metsätähdissä kaudella 2024-2025 työskentelevät

Mia Rajala, varhaiskasvatuksen opettaja

Sonja Koskelainen, varhaiskasvatuksen lastenhoitaja

Niina Heininen, varhaiskasvatuksen lastenhoitaja

Tärkeitä puhelinnumeroita

Metsätähdet **044 435 6915**

Varhaiskasvatuksen johtaja Erja Santanen **044 435 6623**

Vaahteramäen päiväkodin johtaja Sanni Ora **040 705 7789**

Toimistosihteerini Nina Tila **044 435 6616**

Varhaiskasvatuksen erityisopettaja Satu Hynnä

044 435 6690

Muut ryhmät

Ketunleivät **044 783 7258**

Kissankäpälat **050 535 7252**

Mesimarjat **044 544 3451**

Mansikkapaikka **044 783 7276**

Sudenmarjat **040 135 4501**

METSÄTÄHTIEN PÄIVÄRYTMI

Klo 6:00 Päiväkoti aukeaa

- "pöpöjen" välttämiseksi huolehdittehan, että lapsen kädet tulee pestyksi päiväkotiin tullessaan.
- lapset kokoontuvat aamulla aluksi pienten päähän.
- siirrymme omalle osastolle n. klo 6:30 tai hieman myöhemmin
- ennen aamupalaa leikitään, luetaan, pelataan yms.



Klo 8:00-8:30 Aamupala

- saavuthan ajoissa, mieluiten viimeistään klo 8.20 jotta pystymme takaamaan lapselle rauhallisen aamupalahetken. Ruokakärriy lähtee takaisin keittiöön klo 8.30.

Klo 08:30 Aamun kuulumiset ja päivän toimintoihin ryhtyminen

- aamupalan jälkeen jatkamme päivän toimintoihin; leikkiä, pelaamista, kädentaitoja, laulamista, yhdessäoloa, pienryhmätoimintaa jne.
- ulkoilua sään mukaisesti. Pieni vesisade ei haittaa ulkoilua.

Klo 11:00 Ruokailu

- ilmoitattehan mahdolliset ruoka-aineallergiat kirjallisesti heti hoidon alkaessa. Myös muista allergioista on hyvä keskustella henkilökunnan kanssa.
- ruokailun jälkeen lapsille jaetaan ksylitolipastillit. Huoltajat tuovat lapselleen nimikoidun pastillirasian, jota säilytämme päiväkodissa.



Ruokailun jälkeen on päiväuniaika

- lapselle on hyvä tuoda oma unilelu tai unirätti ja tarvittaessa tutti päiväunille. Ne olisi hyvä olla sellaiset, mitkä saavat olla päiväkodissa. Lähetämme ne tarvittaessa kotiin pestäväksi.
- päiväunilta herättyään lapset pääsevät leikkimään ja puuhastelemaan rauhallisia sisäpuuhia välipalaan saakka.

Klo 14:00 Välipala

- välipalan jälkeen leikkiä ja puuhastelua.
- myöhemmin iltapäivällä ulkoilua (uloslähtö joustavalla aikataululla säästä riippuen). Huonolla tai kylmällä säällä olemme yhdessä jäljellä olevien lasten kanssa päiväkodissa sisällä ja osasto saattaa vaihdella.

Klo 17:00 Päiväkoti sulkee ovensa.

- Lapsen on hyvä vielä pestä kotona kädet, näin ette saa tuliaisiksi päiväkodin "pöpöjä".

PÄIVÄKODISSA LAPSELLA OLISI HYVÄ OLLA MUKANA

- riittävän iso reppu vaatteita varten
 - repun voi jättää viikoksi päiväkotiin ja perjantaisin "reppupäivänä" reput otetaan kotiin täydennettäviksi. Muista myös tarkistaa viikon aikana repun sisältö, että kaikkia varavaatteita on riittävästi!
- nimellä varustetut vaatteet
 - vaatteet, joilla lapsi voi touhuta huoletta
 - riittävästi varavaatteita
 - säänmukaiset ulkovaatteet
- sisätossut
- aurinkorasva ja vesipullo kuumalla ilmalla (aurinkorasvaus aamuisin kotona; lisäämme aurinkorasvaa ennen iltapäivän ulkoilua)
- kuravaatteet ja saappaat
 - kuravaatteet on hyvä ottaa kotiin säännöllisesti puhdistusta varten
- riittävästi vaippoja, ilmoitamme jos vaipat ovat vähissä
- päiväunille saa tuoda oman unikaverin ja tutin
 - tutti ja unilelu on hyvä ottaa säännöllisesti kotiin puhdistettavaksi.
- reissukassi/kangaskassi, johon voi pakata esimerkiksi lokerosta ylimääräiset ja käytetyt vaatteet ym.



Hoitoaikojen ilmoittaminen

- lapsen hoitoajat ilmoitetaan sähköisen asiointin kautta osoitteessa www.mynamaki.fi >varhaiskasvatus ja koulutus >varhaiskasvatus >hoitoaikojen ilmoittaminen
- Hoitoajat tulee ilmoittaa edellisen viikon maanantaina klo 7 mennessä.

- Jos et muistanut laittaa hoitoaikoja ajoissa, laita hoitoajat viipymättä tekstiviestillä/Whatsapilla
- Ilmoitathan myös kaikki lapsen poissaolot (sairastumiset/vapaapäivät viestillä)

KUN LAPSI ON POISSA HOIDOSTA

- Päiväkotiin tulee ilmoittaa esimerkiksi tekstiviestillä, jos lapsi on sairastunut, vapaapäivällä, lomalla tms.
- Sairaana lapsen hoitopaikka on kotona. Sairauden jälkeen yksi kuumeeton/oireeton päivä kotona. Huomioithan lapsen yleisen kunnon taudin jälkeen. Vatsataudin jälkeen lapsen tulisi olla oireeton 48h ennen päiväkotiin tuloa.
- Päiväkodissa emme pääsääntöisesti anna lääkkeitä, poikkeuksena perussairauksien hoitoon tarkoitettut lääkkeet, esim. diabetes. Säännöllisistä lääkkeistä laadimme lääkehoitosuunnitelman liitteeksi lapsen varhaiskasvatussuunnitelmaan.



TUONTI - JA HAKUTILANTEET

- Toimintakauden alussa teemme huoltajien kanssa palvelusopimuksen. Siitä löytyvät mm. yhteystiedot, hoitoajat, allergiat ja varahakijat. Palvelusopimuksen liitteenä on lupa-asiat, johon kirjataan kuvausluvut jne.
- Päiväkodissamme on käytössä mobiilikirjaus ja jokaiselle lapselle rekisteröidään oma tunnistelätkä molemmille huoltajille. Tarkemmat ohjeet saatte päivähoidon alkaessa.
- Kun tuotte tai haette lastanne, varmistattehan, että joku työntekijöistämme on huomannut sen ja lapsi on kirjattu päiväkodin puhelimella.
- Aikuinen avaa ja sulkee portit, muistattehan aina sulkea päiväkodin portin ja salvan kulkiessanne siitä, kiitos.



- Mikäli lasta hakee joku muu kuin lapsen vanhempi, muistattehan aina ilmoittaa asiasta meille.
- Pyrimme aina vaihtamaan päivän kuulumiset hakutilanteissa, mutta välillä voi olla ruuhkaa, joten odottelethan kärsivällisesti, jos haluat kuulla päivän kuulumiset.
- Iltapäivisin ei välttämättä ole aina oman ryhmän aikuinen paikalla lasta hakiessa mutta tärkeät viestit pyrimme välittämään eteenpäin.

TIEDOTUS / PEDA.NET

- Mynämäen varhaiskasvatuksessa on käytössä koulumaailmasta tuttu Wilma.
- Tiedotamme tärkeistä asioista pääosin Wilman kautta. Wilmaan tallennetaan lasten varhaiskasvatussuunnitelmat sähköisesti.
- Jaamme jokaiselle kirjalliset ohjeet sekä avainkoodit Wilma-tunnuksen tekemistä varten. Säilytä käyttäjätunnus ja salasana huolellisesti, koska tekemänne huoltajatunnukset ovat voimassa lapsen siirtyessä esikouluun ja kouluun, ja esim. aamu- ja iltapäivätoimintaa haettaessa.
- Wilmaan pääset osoitteesta <https://mynamaki.inschool.fi/>
- Mynämäen kunnan varhaiskasvatus löytyy myös peda.net-sivustolta, osoitteesta <https://peda.net/mynamaki/varhaiskasvatus>
- Metsätähtien ryhmän omalle sivulle peda.net-sivustolla voidaan lisätä kuvakansioita, joihin luodaan erillinen salasana, ja vain salasanan tietävät pääsevät katsomaan kuvia (tässä tapauksessa vain Metsätähtien lasten huoltajat)
- Lapsen huoltajille jaetaan erillinen lupa-asiat lomake toimintakauden alkaessa syksyllä. Lomakkeessa kysytään mm. kuvan tai nimen julkaisulupaa suojatussa peda.net-sivustossa. Salasana ilmoitetaan myöhemmin sähköpostilla tai wilman välityksellä lupa-asioiden selvityksessä.

VARHAISKASVATUSSUUNNITELMA JA KESKUSTELUHETKET

- Mynämäen kunnan varhaiskasvatussuunnitelma löytyy kunnan sivulla www.mynamaki.fi > varhaiskasvatus.
- Pidämme varhaiskasvatuskeskustelut huoltajien kanssa syksyn aikana, ja niihin on mahdollisuus myös kevätkaudella. Ennen keskustelua tutustumme lapseen kunnolla.
- 3-vuotta täyttävillä lapsille täytetään ICF-lomake, joka toimitetaan neuvolaan.
- Mynämäen varhaiskasvatuksen painotusalueet ovat leikki, liikunta ja luonto. Päiväkotimme on Vihreän lipun päiväkotitoiminta ja kasvatamme lapsianne kestävästi kehitykseen.



Toivomme yhteistyön sujuvan mukavasti molemmin puolin kaikkien, etenkin lastenne iloksi ja hyödyksi. Aina saa kysyä, kertoa ja antaa palautetta!

Yhteistyöterveisin Metsätähtien väki

