



Kohtaanto työmarkkinoilla – havaintoja ja johtopäätöksiä

17.10.2018 | Lapland Hotels Oulu
Jussi Huuskonen
Jyväskylän yliopiston kauppakorkeakoulu

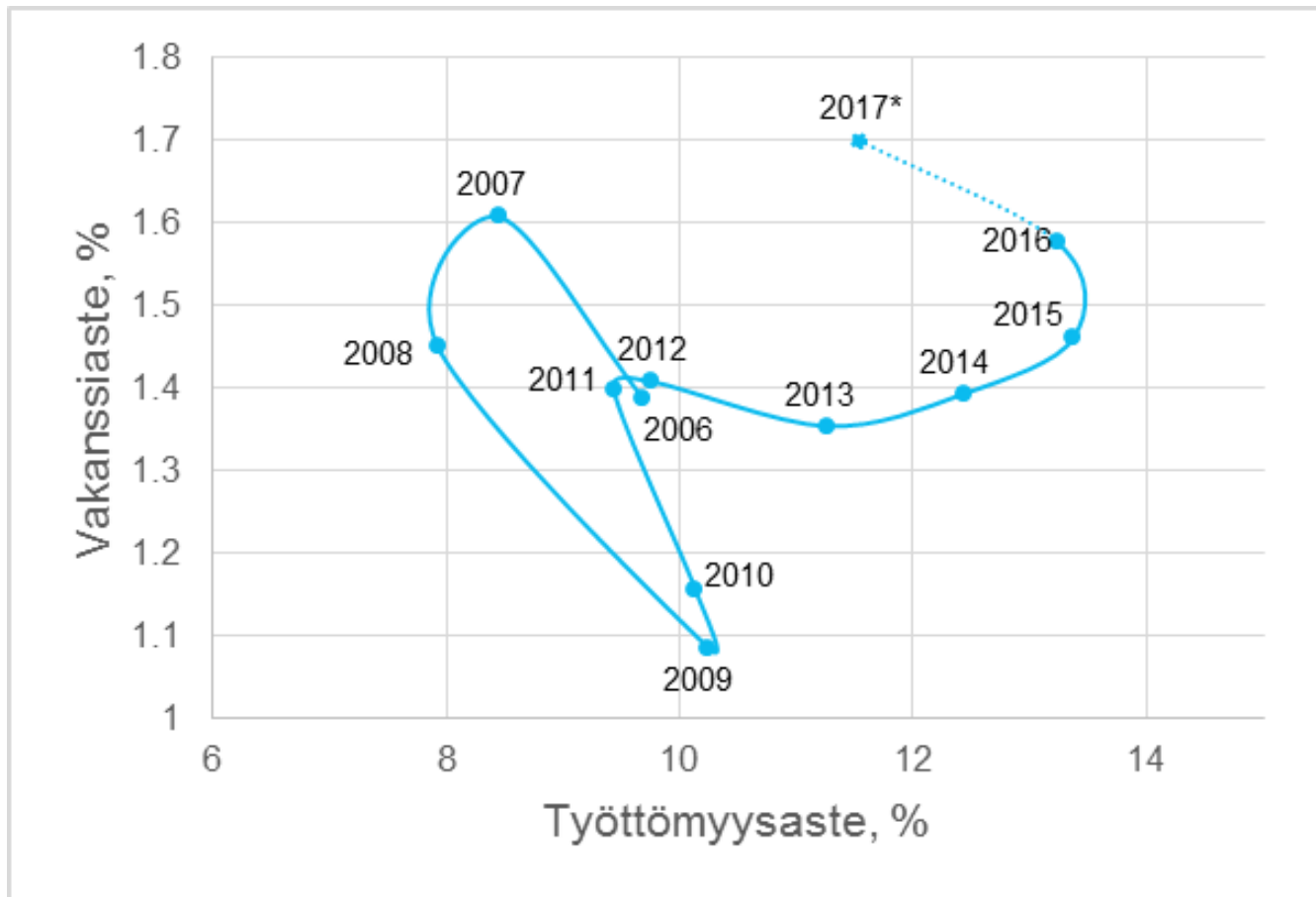
Tausta

- VNK:n selvitys- ja tutkimustoiminnan julkaisusarja 15/2018
“Kohtaanto työmarkkinoilla – havaintoja ja politiikkajohtopäätöksiä”
(Julkaistu 5.3.2018)
- Työryhmä: Jaakko Pehkonen, Jussi Huuskonen ja Kalle Tornberg /
Jyväskylän yliopiston kauppakorkeakoulu
- Keskeiset teemat:
 - A: Työmarkkinoiden kohtaanto seutukuntatarkastelussa
- 7 suurta ja 63 muuta seutukuntaa
 - B: Yksilön tulokannusteet ja työllistyminen (7 suurta seutukuntaa)

Keskeiset havainnot

- Työmarkkinoiden kohtaanto-ongelma, eli yhtäaikainen pula työpaikoista ja työntekijöistä on kärjistynyt Suomessa vuosina 2012-2016.
- Kohtaanto-ongelmat liittyvät erityisesti seitsemän suuren seutukunnan työmarkkinoihin.
 - Helsinki, Tampere, Turku, Oulu, Jyväskylä, Kuopio, ja Seinäjoki.
- Työttömien työnhakijoiden taloudelliset kannusteet työllistymiseen ovat heikentyneet vuoden 2009 jälkeen.
- Tulokannusteilla on yhteys työllistymiseen ja niiden merkitys on vahvistunut vuosina 2010-2014.

Työmarkkinoiden kohtaanto Suomessa vuosina 2006-2017*

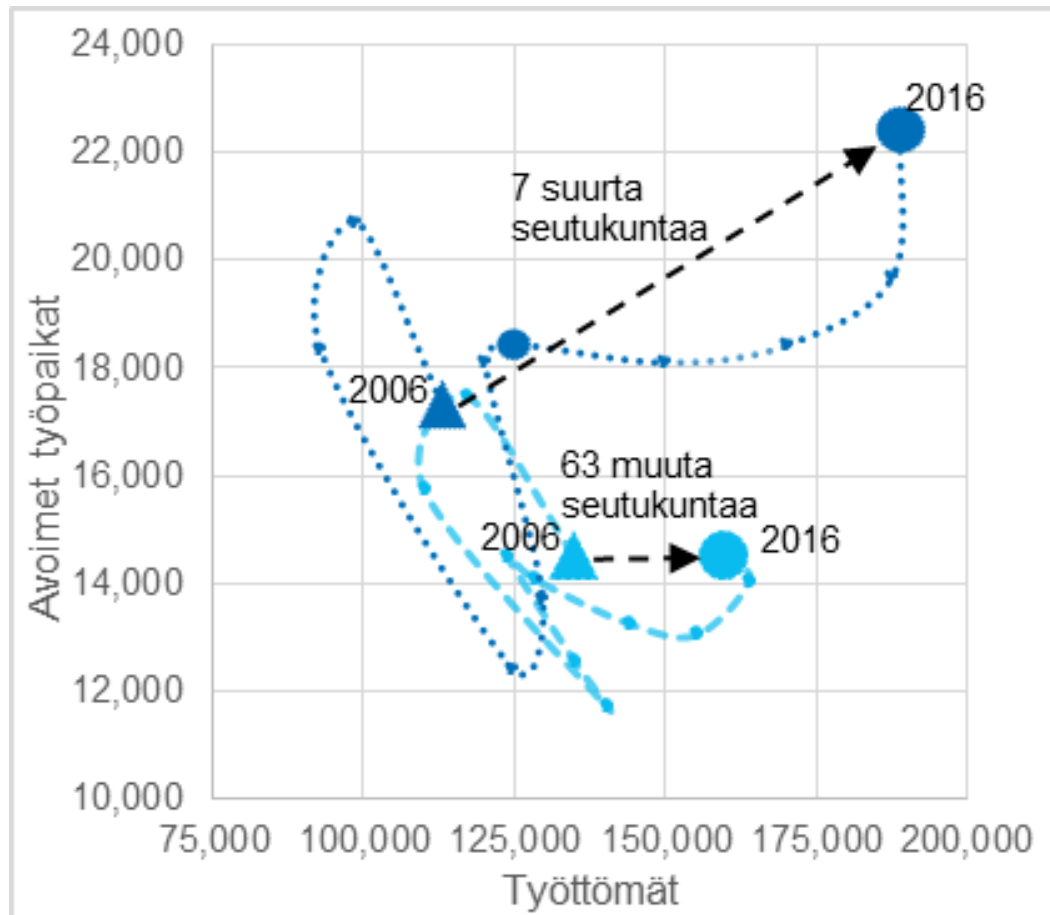


Avoimien työpaikkojen suhteellinen määrä ja työttömyysaste (TEM) Suomessa vuosina 2006-2016.

Seutukunnat

- Sisäasiainministeriön määrittelemiä kunnista muodostettuja aluekokonaisuuksia.
- Kriteereinä ovat kuntien välinen yhteistyö, työntekijöiden työssäkäynti ja liikenneyhteydet.
- Vuoden 2015 luokituksen mukaan Suomessa on 70 seutukuntaa.
 - 7 suurta seutukunta: Helsinki, Tampere, Turku, Oulu, Jyväskylä, Kuopio, ja Seinäjoki.
 - Muut 63 seutukuntaa

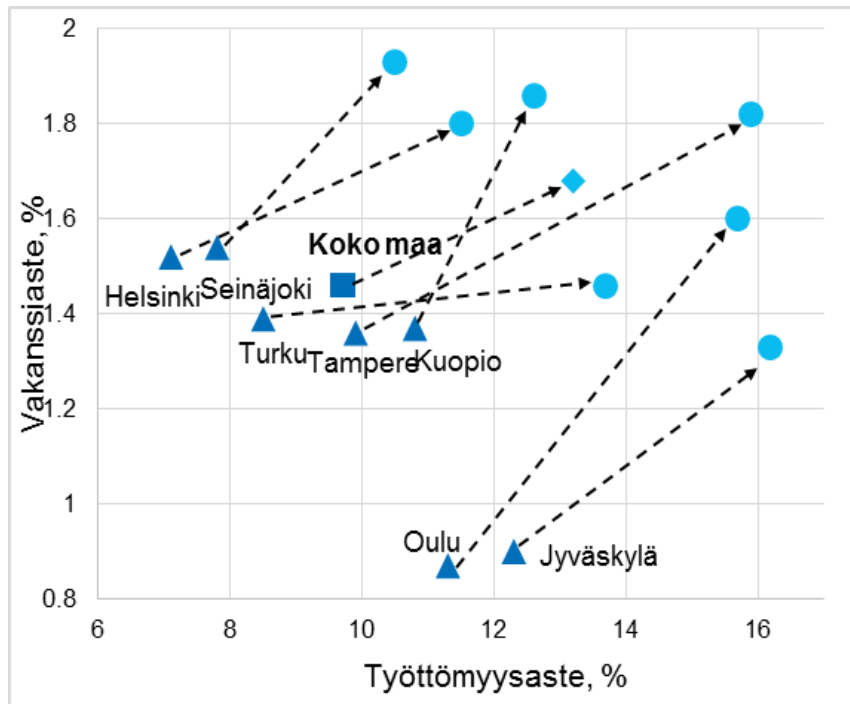
A) Kohtaanto seutukunnissa vuosina 2006-2016



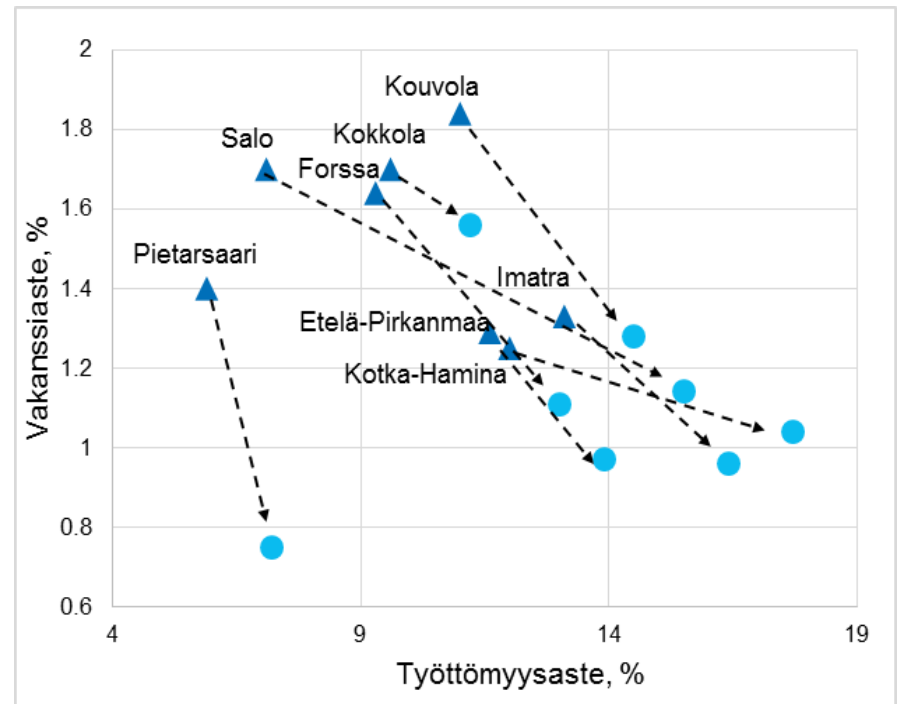
Työttömät ja avoimet työpaikat kuukauden lopussa vuosina 2006 ja 2016 (TEM)

Kohtaanto seutukunnissa

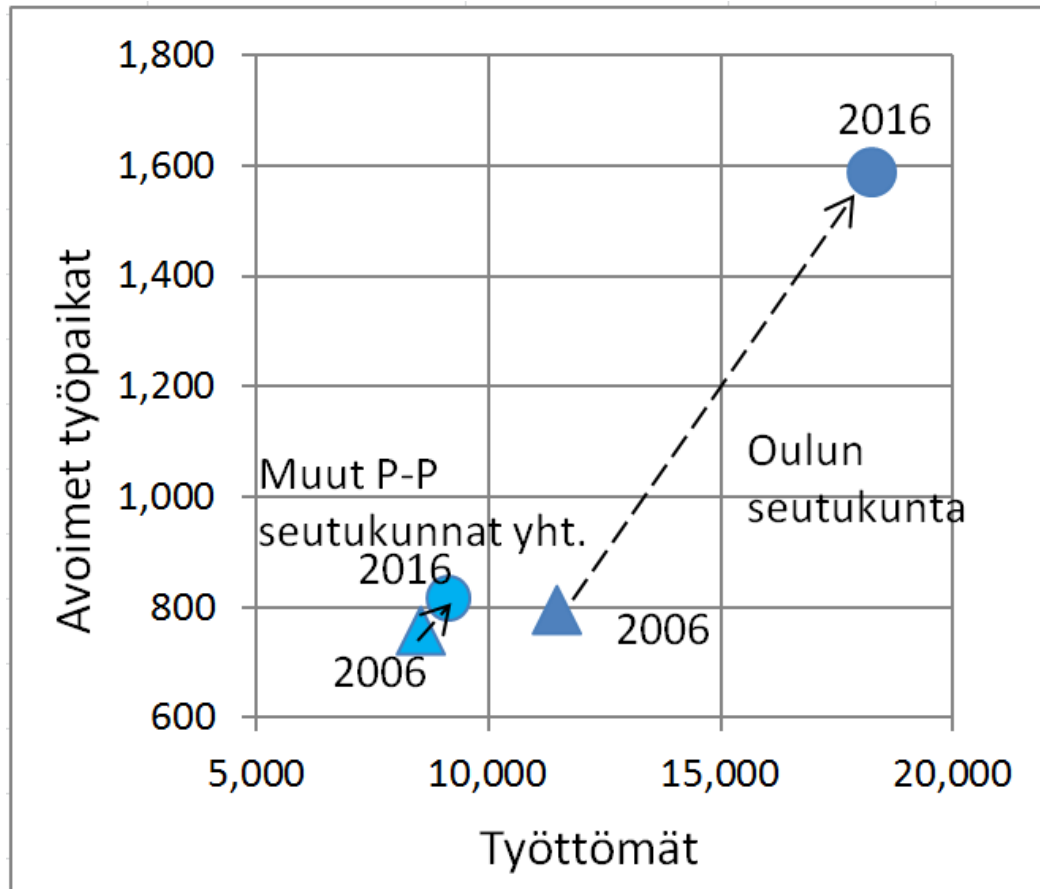
**Työttömyys- ja vakanssiasteet 7
suuressa seutukunnassa vuosina
2006 ja 2016**



**Kahdeksan rakennemuutoksen
seutukunnan työttömyys- ja
vakanssiasteet vuosina 2006 ja 2016**



Kohtaanto Pohjois-Pohjanmaan seutukunnissa



Pohjois-Pohjanmaan Seutukunnat:

- Oulu Seutukunta
- Raahen Seutukunta
- Ylivieska Seutukunta
- Oulunkaari Seutukunta
- Nivala-Haapajärvi Seutuk.
- Koillismaa Seutukunta
- Haapavesi-Siikalatva Sk.

Työttömät ja avoimet työpaikat kuukauden lopussa vuosina 2006 ja 2016 (TEM)

Johtopäätökset

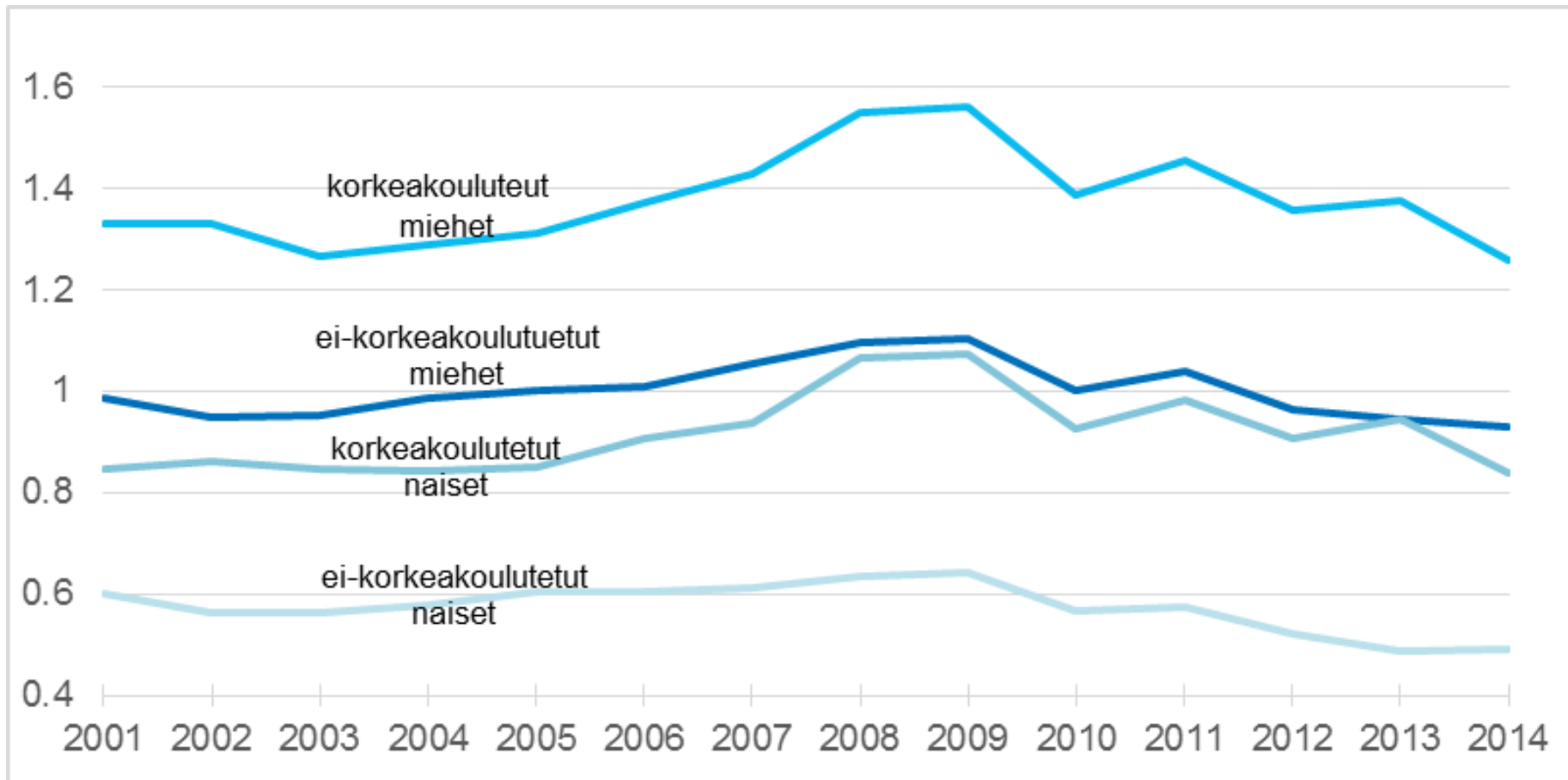
- Työnhakijoiden koulutusta, alueellista ja ammatillista liikkuvuutta sekä työn etsintää tehostavat toimenpiteet on perusteltua kohdistaa maan suurimpiin seutukuntiin.
- Resurssien kohdentaminen mahdollistaisi politiikkatoimien kokoluokan kasvattamisen, joka taas osaltaan voisi vahvistaa niiden vaikuttavuutta.
- Muihin, suurimpien kasvukeskusten ulkopuolelle jääviin seutukuntiin on perusteltua kohdistaa työvoiman kysyntää voimistavia politiikkatoimenpiteitä.

B) Yksilöiden tulot ja tulokannusteet

- Aineistona FOLK, 2001-2014, seitsemän seutukuntaa (Helsinki, Tampere, Turku, Oulu, Jyväskylä, Kuopio ja Seinäjoki)
- Yksilön käytettävissä olevat tulot (palkka-, yrittäjä- ja omaisuustulot ja nettotulonsiirrot)
- Aineistosta on laskettu keskimääräiset vuositulot kahdelle perusr ryhmälle; koko vuoden työllisinä olleille (työkuukausia 12) ja koko vuoden työttöminä olleille (työkuukausia 0).
 - Työllisiä 14,6 miljoonaa, työttömiä 0,83 miljoonaa.

$$Kannuste_{it} = \frac{Työllisen_tulotaso_{jt} - Työttömän_tulotaso_{jt}}{Työttömän_tulotaso_{jt}}$$

Tulokannusteet



- Taloudelliset kannusteet ovat laskeneet liki yhtäjaksoisesti vuodesta 2008 vuoteen 2014.

Tulokannusteet ja työttömien työllistyminen

- Aineisto: FOLK, 2001-2014, seitsemän seutukuntaa
- Seutukuntien kaikki 18–64-vuotiaat, jotka ovat vuoden viimeisellä viikolla
 1. työttöminä (pääasiallinen toiminta), ja jotka joko työllistyvät tai pysyvät työttöminä myös seuraavana vuonna (1,29 milj. havaintoa)
 2. Työvoiman ulkopuolella, ja jotka joko työllistyvät tai pysyvät työvoiman ulkopuolella myös seuraavana vuonna (0,88 milj. havaintoa).

1. Aineiston kuvausta

Taulukko 1. Työttömät työnhakijat vuoden viimeisellä viikolla ja työmarkkinastatus seuraavan vuoden viimeisellä viikolla vuosina 2001–2014

	Työttömät (t) N= 1 290 857 (100 %)	Työllinen (t+1) N= 441 570 (34%)	Työtön (t+1) N= 849 287 (66%)
Miehiä, %	56,7	52,3	59,0
Keski-ikä, vuosia	42,8	38,1	45,3
Korkeakoulutettuja, %	22,9	28,6	19,9
Alle 25-v, %	8,5	13,8	5,8
Yli 55-v, %	21,2	8,4	27,9
Naiset joilla alle 3-v lapsia, %	1,2	2,2	0,69
Miehet joilla alle 3-v lapsia, %	2,5	3,4	1,99
Työkuukausia, keskimäärin	3,9	8,1	2,1
Ei työkuukausia, osuus (%)	44,8	2,0	67,8

Aineisto koostuu Helsingin, Tampereen, Turun, Oulun, Jyväskylän, Kuopion ja Seinäjoen seutukunnan 18–64-vuotiaista, jotka ovat vuoden *t* viimeisellä viikolla työttöminä ja jotka joko työllistyvät tai pysyvät työttöminä vuoden *t+1* mittausajankohtana.

2. Aineiston kuvausta

Taulukko 2. Vuonna 2006 ja 2013 työttömänä olleiden työllistyminen ja työttömäksi jääminen vuosina 2007 ja 2014.

	Työttömät vuonna 2006		Työttömät vuonna 2013	
	N=82 784		N=133 091	
	Työtön 2007 N= 50 348 (61 %)	Työllinen2007 N= 32 412 (39 %)	Työtön 2014 N= 93 349 (70 %)	Työllinen2014 N= 39 742 (30 %)
Työkuukausia, keskimäärin (2007/2014)	2,0	8,0	2,2	8,6
Ei työkuukausia, osuus (%) (2007/2014)	69,1	1,7	69,0	1,1
Tulokannuste, (2006/2013)	0,99	1,08	0,87	0,98
Korkeakoulutettu mies	1,53	1,78	1,27	1,39
Korkeakoulutettu nainen	1,07	1,14	0,91	0,93
Ei-korkeakoulutettu mies	1,12	1,22	0,95	1,08
Ei-korkeakoulutettu nainen	0,66	0,69	0,54	0,55

3. Tuloksia

Taloudelliset kannusteet ja työttömän työnhakijan (18-64 v.) työllistymisen todennäköisyys vuosina 2002-2014. OLS; selitettävänä muuttujana on vuoden viimeisellä viikolla mitatun työmarkkina-aseman muutos. Tilastollinen merkitsevyys* = 0,10; ** = 0,05; *** = 0,01.

	1	2	3	4	5	6
	Työllistyy	Työllistyy	Työllistyy	Työllistyy	Työvoiman ulkopuolinen työllistyy	Työvoiman ulkopuolinen työllistyy
Taustamuuttujat						
Mies	-0.085***	-0.069***	-0.046***	-0.044***	-0.009**	-0.012**
Ikä, vuosia	-0.009***	-0.009***	-0.008***	-0.008***	-0.004***	-0.004***
Korkeakoulutus	0.080***	0.061***	0.052***	0.050***	0.055***	0.053***
Nainen, alle 3-v. lapsia	0.135***	0.126***	0.101***	0.104***	-0.100***	-0.108***
Mies, alle 3-v. lapsia	0.047***	0.051**	0.011	0.012	0.096***	0.091***
Pitkäaikaistyötön (ei työkk)	-0.192***	-0.184***	-0.162***	-0.162***	-0.260***	-0.260***
Koulutusala: Terveys ja sos.	-	0.109***	0.131***	0.130***	0.103***	0.105***
Koulutusala: Palvelut	-	0.019***	0.014***	0.013	0.036***	0.038***
...
Havaintojen lukumäärä	1 290 857	1 290 857	1 290 857	1 290 857	880 539	880 539

VALTIONEUVOSTON
SELVITYS- JA TUTKIMUSTOIMINTA

Kannuste	0.059***	0.046***	0.050***	0.023*	-0.014***	-0.007
Kannusteinteraktiot						
*Mies	-	-	-0.021***	-0.022***	0.005***	0.005***
*Korkeakoulutus	-	-	0.018***	0.020***	-0.017***	-0.016***
*Ikä, 18-24	-	-	0.020***	0.020***	0.051***	0.052***
*Nainen, alle 3-v. lapsia	-	-	0.036***	0.034***	0.074***	0.078***
*Mies, alle 3-v. lapsia	-	-	0.039***	0.037***	0.017***	0.020***
*Pitkäaikaistyötön, (ei työkk)	-	-	-0.022***	-0.022***	-0.001	-0.001
*Koulutusala: Terveys ja sos.	-	-	-0.033***	-0.032***	0.000	0.000
Koulutusala: Palvelut	-	-	-0.002	-0.001	0.008	0.007***
*Vuosi-interaktiot, 2002-2014	-	-	-	x	-	x
* 2004=1	-	-	-	0.033***	-	0.003
* 2006=1	-	-	-	0.027***	-	-0.011***
* 2008=1	-	-	-	0.008	-	-0.017***
* 2010=1	-	-	-	0.046***	-	-0.012***
* 2012=1	-	-	-	0.029***	-	-0.010***
* 2014=1	-	-	-	0.049***	-	-0.002
Vuosi-indikaattorit, 2002–2014	x	x	x	x	x	x
Seutukuntakontrollit (13 kpl)	x	x	x	x	x	x
Koulutusalakontrollit (9 kpl)	-	x	x	x	x	x
Kannusteinteraktiot (23 kpl)	-	-	x	x	x	x
Havaintojen lukumäärä	1 290 857	1 290 857	1 290 857	1 290 857	880 539	880 539

Havainnot 1

- Pitkäaikaistyöttömyys yhdistyy muita merkittävästi pienempään työllistymisen todennäköisyyteen.
- Pitkittyvä työttömyys lisää riskiä työvoiman tarjonnan ulkopuolelle siirtymisestä ja yhä heikommasta työllistymisen todennäköisyydestä.
- Työttömillä naisilla joilla on alle 3-vuotiaita lapsia työmarkkinoille kiinnittyminen yhdistyy keskimääräistä korkeampaan työllistymisen todennäköisyyteen.

Havaintoja 2

- 10 prosentin nousu tulokannusteessa yhdistyy noin 0,5 prosenttiyksikön nousuun työllistymisen todennäköisyydessä.
- Kannusteiden ja työllistymisen välinen relaatio varioi sosioekonomisien ryhmien välillä ja ajassa:
 - Relaatio on keskimääräistä voimakkaampi: naisilla, korkeakoulutetuilla ja pienten lasten vanhemmilla.
 - Relaatio on vahvistunut vuosina 2012-2014

Johtopäätökset

- Työvoiman tarjonnan taloudellisia kannusteita on perusteltua vahvistaa, sillä ne yhdistyvät työttömän työnhakijan työllistymisen todennäköisyyteen.
- Työttömyyden kestoa on perusteltua pyrkiä lyhentämään kaikin mahdollisin keinoin koska pitkäaikaistyöttömyys:
 - yhdistyy muita merkittävästi pienempään työllistymisen todennäköisyyteen.
 - lisää riskiä työvoiman tarjonnan ulkopuolelle siirtymisestä.
 - työvoiman tarjonnan ulkopuolella olevan työikäisen väestön työllistymisen ja taloudellisten kannusteiden välinen yhteys on heikko.

Kiitos!

Yhteystiedot:

Jussi Huuskonen

Tohtorikoulutettava

Jyväskylän yliopiston kauppakorkeakoulu

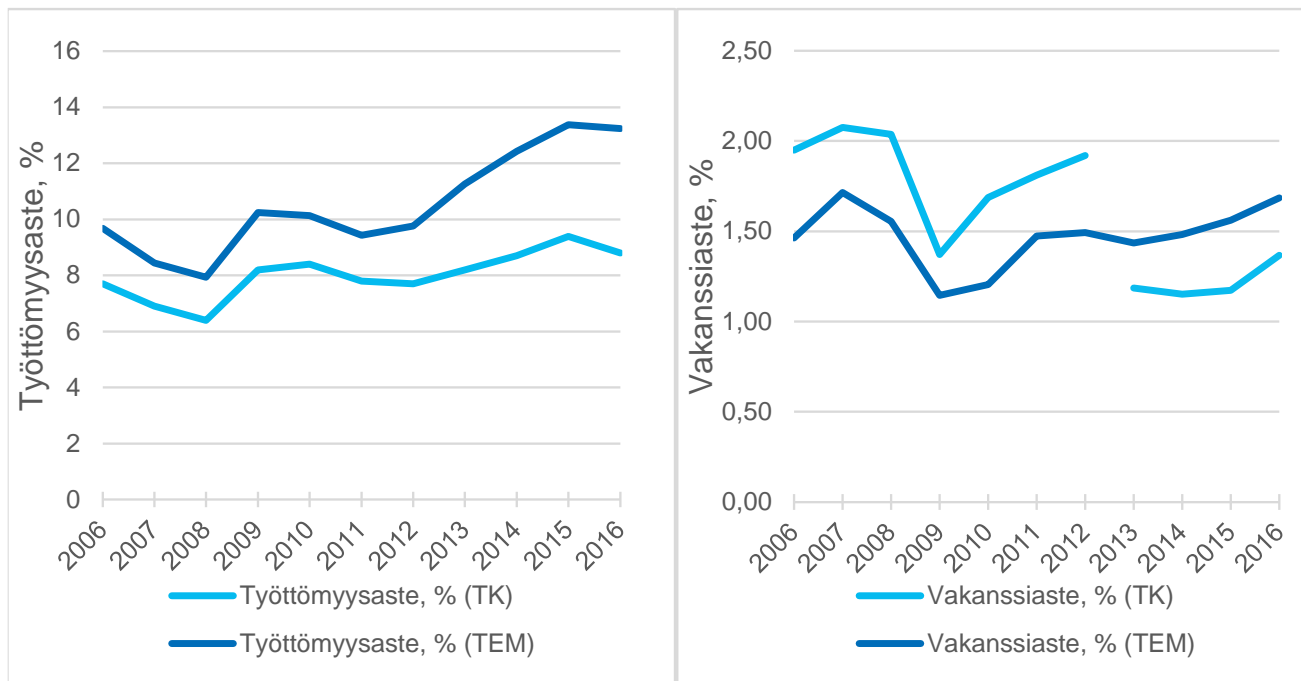
Sähköposti

jussi.j.t.huuskonen@jyu.fi



Taustamateriaalia

Kuvio 2.1. Työttömyys- (paneeli A) ja vakanssiasteet (paneeli B) Suomessa vuosina 2006-2016, Työ- ja elinkeinoministeriö, Tilastokeskus

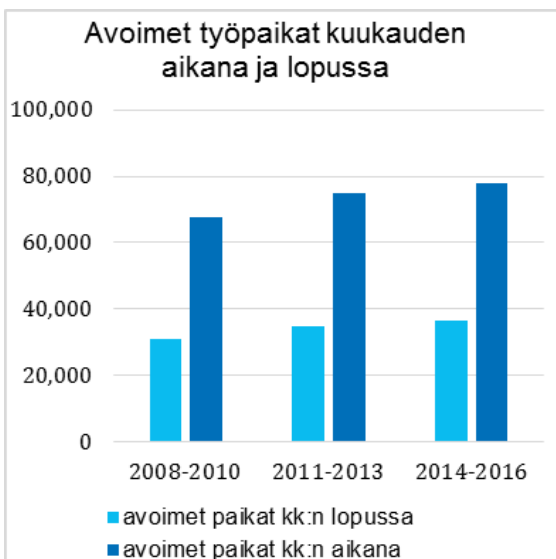
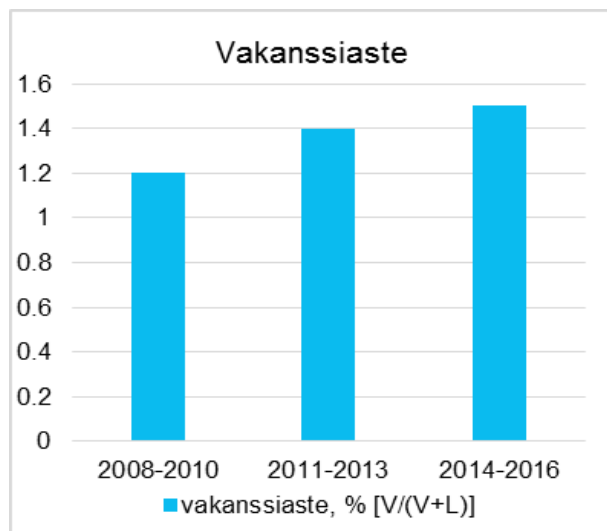
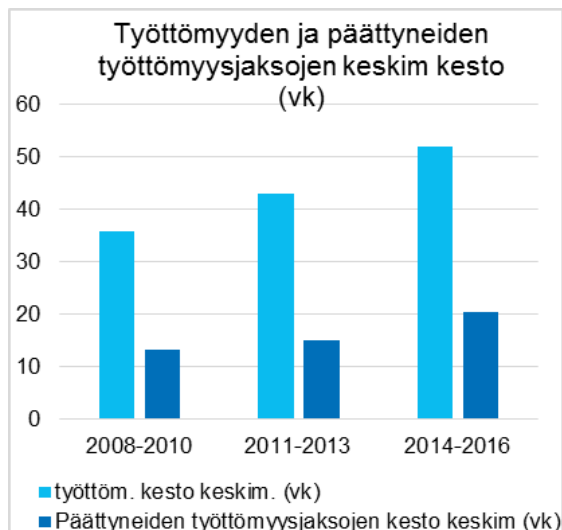
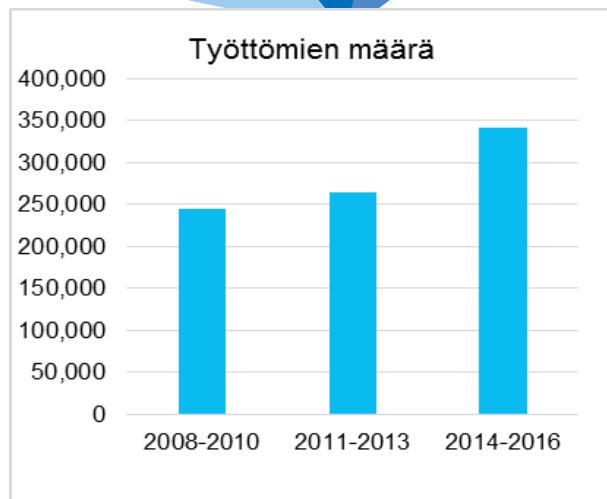


Paneeli A: Työttömyysasteet suomalaisilla työmarkkinoilla 2006-2016, aineisto: TK ja TEM

Paneeli B: Vakanssiasteet suomalaisilla työmarkkinoilla 2006-2016, aineisto: TK ja TEM

Työttömyyden ja vakanssien kehitys 2008-2016 (TEM)

VALTIONEUVOSTON
SELVITYS- JA TUTKIMUSTOIMINTA



1990 vs 2010

VALTIONEUVOSTON SELVITYS- JA TUTKIMUSTOIMINTA

