

SETLEMENTTIPÄIVÄKODIT

Lähellä pientä ihmistä

Brändikäsikirja



SISÄLLYS

I

SETLEMENTTIPÄIVÄKODIT BRÄNDIKÄSIKIRJA

KÄSIKIRJAN KÄYTTÄJÄLLE

YDINTARINA

YHTEINEN ULKOASU VIESTII YHTEISELLÄ ÄÄNELLÄ

SETLEMENTTIPÄIVÄKOTIEN HISTORIAA

TÄÄLLÄ ME OLEMME TÄNÄÄN

3

4

5

8

9

II

"LÄHELLÄ PIENTÄ IHMISTÄ"

ARVOMME

ME LUPAAMME

12

13

14

LÄHTEET



SETLEMENTTIPÄIVÄKODIT BRÄNDIKÄSIKIRJA

KÄSIKIRJAN KÄYTTÄJÄLLE

Tämä brändikäsi kirja on tarkoitettu setlementtipäiväkodeille oman viestinnän käyttöön. Se tarjoaa viestinnän kehittämiseen työkaluja, jotka auttavat asiakkaita ja tavoiteltuja yhteistyökumppaneita löytämään setlementtipäiväkodit entistä paremmin. Yhteinen brändi tavoittaa ja puhuttelee myös päiväkoteihin työhön hakeutuvia ammattilaisia.

Brändikäsi kirja tarjoaa kullekin päiväkodille keinoja viestiä omasta toiminnastaan vahvistaen tunnettuuttaan ja yhtenäistä brändiä. Käsi kirja ja sen suositukset tukevat kutakin setlementtipäiväkotiä omassa viestinnässään. Samalla opas rakentaa niiden viestinnälle yhteistä pohjaa.

Brändikäsi kirja on syntynyt työryhmässä, johon ovat osallistuneet toiminnanjohtaja Arto Juhela ja päiväkodinjohtaja Taina Keskinen Ahjolan Setlementistä Tampereelta, toiminnanjohtaja-rehtori Sannaleena Härkönen, päiväkodin johtaja Mervi Levo ja hänen sijaisenaan varhaiskasvatuksen opettaja Kirsi Kiviniitty-Karppinen Auralan Setlementistä Turusta, toiminnanjohtaja Ari Tuupainen ja päiväkodin johtaja Riku Ilmivalta Harjulan Setlementistä Lahdesta sekä toiminnanjohtaja-rehtori Tapio Keskinen ja leikkikoulunjohtaja Tuula Pölönen Linnalan Setlementistä Savonlinnasta. Tapaamisiin on osallistunut myös Suomen Setlementtiliiton lapsi- ja nuorisotyön läntisen alueen aluepäällikkö Heljä Pitkänen.

Päiväkotien asiakasperheet ja henkilökunta ovat olleet mukana rakentamassa yhteisiä arvoja ja ydintarinaa osallistumalla syksyllä 2020 toteutettuihin piirros- ja puhekuplantehtäviin. Tehtävät toteutettiin vihkosina, joihin kerättiin niin sanallista kuin kuvamateriaaliakin.

Kaikki oppaan piirrokset ovat peräisin näistä vihkoista, ja ne ovat päiväkotien henkilökunnan tai asiakkaiden piirtämiä. Kannen kuvan on piirtänyt Pia Suvanto.

Oppaan kirjoittamistyössä viestintäkonsulttina ja toimittajana on ollut FM Mirikka Mattheisen.

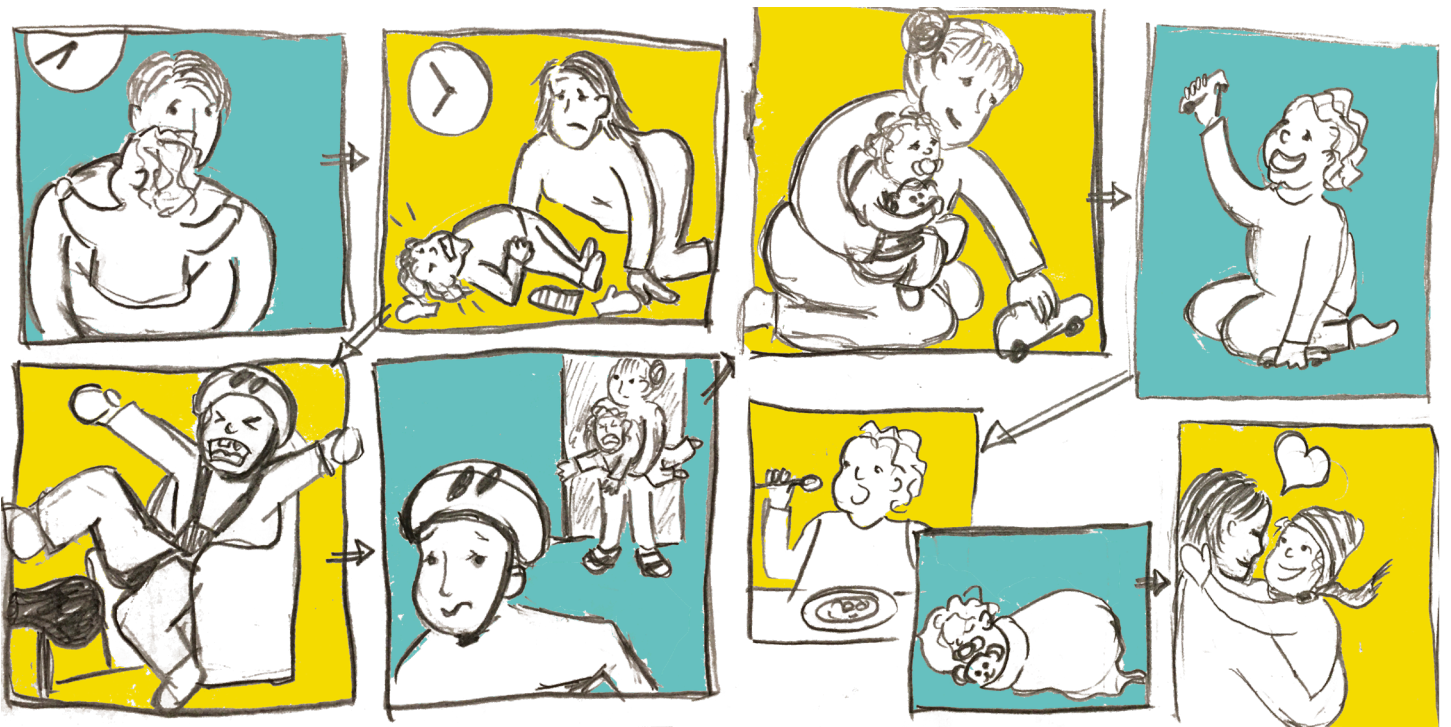
YDINTARINA

Brändin keskeisin elementti on ydintarina. Ydintarina voi ilmetä vaikka yhdessä sanassa tai kuvassa. Ydintarina, syvätarina, läpäisee kaikki eri viestintätavat ja -kanavat. Setlementtipäiväkotien ydintarina näkyy päiväkotien ulkoisessa ja sisäisessä viestinnässä, mutta tulee todeksi myös kaikessa toiminnassa ja kohtaamisissa. Ydintarina on todennäköistä.

Setlementtipäiväkotien ydinviesti kuuluu:

Meillä lapsi on keskiössä. Olemme läsnä, kuuntelemme lasta. Uskallamme tehdä työtä sydämellä.

Ydinviestiä tukee ydintarina. Se kertoo päiväkotiarjesta:



Piirros © Liisi Ensola

YHTEINEN ULKOASU VIESTII YHTEISELLÄ ÄÄNELLÄ

Organisaatio, yhteisö tai toimija tulee näkyväksi visuaalisen identiteettinsä kautta. Vaikka visuaalinen identiteetti on ikään kuin yksi kerros brändi-identiteetin päällä, muuttuu viestintä puhuttelevaksi ja tunnistettavaksi brändiksi oikeastaan vasta, kun sillä on toimintaa ja arvoja ilmentävä, yhtenäinen visuaalinen identiteetti.

Tällä hetkellä usealla paikallisetlementillä on käytössä omat logonsa, jotka ilmentävät kunkin paikallisen setlementin luonnetta. Ne tunnetaan paikkakunnilla hyvin. Niillä on kullakin omannäköiset ilmeet. Moninaisuuden kunnioittaminen arvona näkyy.

ahjola

**Auralan
Setlementti**



Harjula



Vireää toimintaa

Linnalan Setlementti ry

Siinä vaiheessa, kun yksittäinen paikallisetlementti uudistaa omaa ilmettään tai esimerkiksi nettisivujaan, tarjoaa yhteiseen brändi-ilmeeseen nojaaminen mahdollisuuden erottua ja jäädä mieleen yhtenäisenä toimijana.

Setlementtiliitto tarjoaakin kaikkien toimijoiden tueksi graafisen ohjeiston ja aineiston, jolla saavutetaan sekä käytännöllisiä että taloudellisia etuja. Liiton ilmeen mukaiset valmiit logot, yhteinen värimaailma, fontit, tiedotepohjat ja mallit myös helpottavat ja nopeuttavat kunkin toimijan oman viestinnän toteuttamista.

Typografia on oleellinen osa brändin erottuvuutta. Setlementtitoiminnan viestinnässä ensisijainen fontti on CERA-kirjaintyyppi.

Setlementillä on yksi pääväri, oranssi.

PANTONE 1585 C
CMYK 00 60 00 100
RGB 255 109 34
HEX #FF6D22

Päävärin lisäksi käytössä on täydentävät tukivärit vaaleansininen, vihreä, keltainen ja tummansininen.

VIHREÄ
CMYK 80 00 100 00
RGB 13 177 75
HEX #0DB14B

VAALEANSININEN
CMYK 60 00 30 00
RGB 91 196 191
HEX #5BC4BF

KELTAINEN
CMYK 05 05 100 02
RGB 253 231 00
HEX #FDE700

TUMMANSININEN
CMYK 90 25 25 25
RGB 00 137 167
HEX #0089A7

Yhtenäinen visuaalinen identiteetti vahvistaa setlementtitoiminnan viestinnän tehokkuutta. Ensimmäinen askel yksittäisille toimijoille tai palveluille voi olla yhteiseen fonttiin ja värimaailmaan tukeminen kaikessa viestinnässä. Se antaa myös päiväkoodille vahvempaa yhteistä ääntä.

Kukin päiväkoti tuottaa viestintäänsä omaa kuva-aineistoa. Kuva-aineistossa kannattaa pyrkiä noudattamaan yhtenäistä kuvastoa:

- Teknisesti ja ilmaisullisesti laadukkaat valokuvat todellisesta toiminnasta, arjen tilanteista, toimintaympäristöstä ja esineistöstä.
- Vaihtoehtona tai rinnalla yhtenäinen piirros- tms. kuvitus.
- Avainesineistö (valokuvien ja / tai piirroksien, maalauksien), jolla voidaan symboleihin ja metaforina ilmaista keskeisiä arvoja, historiaa ja ydinviestiä: Eri sukupolvien tärkeät nallet ja nuket, nykypäivän viestintävälineet, soittimet ja muut oman painotuksen mukaiset esineet, ensikengät 1940-luvulta nykypäivään, seimi ja sen 2020-lukulaiset tulkinnat, oman oppimisympäristön erityisen elementit kuten tietty metsäpaikka, tärkeät eläinlajit, monikulttuurisuudesta viestivä esineistö, oman suurmaiseman elementit, oman sloganin tunnus kuvat tms.

Haluamme viestiä elämänmakuisilla kuvilla. Niissä on tunnistettavia ja todellisia paikkoja, aitoja tunteita, erityisiä esineitä, realistisia ihmisiä, arkea, juhlaa ja tapahtumia. Kuviin kannattaa hakea toiminnallisuutta ja tarinallisuutta: niissä ollaan ikään kuin "tulossa jostain ja menossa johonkin", vaikka kuva on ennen kaikkea kiinnittymistä käsillä olevaan hetkeen.

Kuvien valinnassa ja tuottamisessa kannattaa myös aina pysähtyä pohtimaan, kuinka ne tukevat ja toteuttavat sloganien "Lähellä pientä ihmistä".

SETLEMENTTIPÄIVÄKOTIEN HISTORIAA

Suomen Setlementtiliitto on poliittisesti ja uskonnollisesti sitoutumaton sivistys- ja sosiaalisen työn monialatoimija.

Setlementtityön juuret ovat 1880-luvun Lontoossa, jossa köyhien ihmisten asuinalueilla käynnistettiin sosiaaliseen ja sivistykselliseen kehitykseen tähtääviä työmuotoja. Ensimmäiset toimijat olivat yliopistojen opiskelijoita ja opettajia.

Nykyään Setlementtitoiminnan työmuotoja Suomessa ovat lapsi- ja nuorisotyö, kansalaistoiminta, seniori- ja vanhustyö, opinto- ja kulttuuritoiminta, monikulttuurinen työ sekä asumisen palvelut.

Toimintaa on noin 50 paikkakunnalla, ja setlementtien palveluksessa työskentelee n. 5.000 ammattilaista sekä suuri joukko vapaaehtoisia eri-ikäisiä ja eri taustoista tulevia ihmisiä.

Paikallissetlementtejä on 43. Neljällä setlementillä on päiväkotitoimintaa: Ahjolan Setlementin Harjulan päiväkotitoiminta toimii Tampereella, Auralan Setlementin päiväkotitoiminta Turussa, Linnalan Setlementin englantipainotteinen Leikkikoulu Savonlinnassa ja Harjulan Setlementillä on Lahdessa Lounaan ja Niemen päiväkodit. Osa päiväkodeista järjestää myös esiopetusta, iltapäivätoimintaa tai koululaisten kesäkerhotoimintaa.

Varhaiskasvatuspaikkoja setlementtipäiväkodeilla brändikäsikirjan kirjoittamishetkellä n. 200 ja henkilöstöä päiväkodinjohtajat mukaan lukien 33, joiden lisäksi työntekijöitä tukipalveluissa.

Muutamia etappeja setlementtipäiväkotitoiminnan aikajanalla:

1918

Setlementtityö käynnistyy Suomessa, kun ensimmäinen Lontoon mallin mukainen "setlementtitalo" perustetaan Helsingin Kallioon.

Ensimmäisiä päiväkoteja kutsuttiin Lastenseimiksi.

1931

Ensimmäinen nykyisin yhä toimiva setlementtipäiväkotitoiminta perustetaan Ahjolaan Tampereelle vuonna 1932.

Auralan Setlementti aloittaa päiväkotitoiminnan vuonna 1941.

Vuonna 1942 perustetaan Harjulan ensimmäinen seimi Lounaan kartanon tiloihin.

1966

Uusin nykyisistä toimijoista tulee mukaan, kun Linnalan Setlementissä Savonlinnassa käynnistyy kaksikielinen Leikkikoulu.



TÄÄLLÄ ME OLEMME TÄNÄÄN

Jokainen rakennuskin on omanlaisensa

Meiltä haetaan lapselle paikkaa monesti siksi, että huoltajat ovat kuulleet erityisestä ilmapiiristämme suosituksia tuttaviltaan. Myös sijainti toimivien yhteyksien päässä, omassa kaupunginosassa tai lähellä luontoa sekä omaleimaiset ja persoonalliset, kodinomaiset tilat ovat monen päiväkotimme vahvuuksia.

[Linnalan englantipainotteinen leikkikoulu Savonlinnassa](#) toimii punatiilisessä, vuonna 1984 rakennetussa, kiinteistössä. "Fyysisesti leikkikoulu sijaitsee Linnalan [Setlementin] toimitalon kolmannessa kerroksessa, ei siis ollenkaan missään helppossa paikassa pieniä lapsia ajatellen, mutta positiivisesti ajateltuna paikka on mitä parhain lasten motoristen taitojen kehittymisen kannalta. Lapset saavat harjoitella päivittäin useita kertoja portaissa kävelyä, joka kehittää lasta monipuolisesti."

Pirkko Silvennoinen: "Yhteisöllisyys kasvattajana. Linnala 1938–2008". Linnalan historiikki 2008.

"Meillä ei ole tarjota sellaisia mahdollisuuksia kuin varta vasten päiväkodeiksi rakennetuissa tiloissa. Sanomme monesti, että ei tämä ole mikään kaunis rakennus, vaan tiilenpäitä saa lukea! Mutta eräs äiti totesi kerran minulle, että 'Ei me seinien takia lapsia tänne tuoda! Vaan jonkun ihan muun asian vuoksi!'"

Tuula Pölönen, leikkikoulunjohtaja, haastattelussa 22.5.2020.

[Lahdessa Harjulan Setlementillä on kaksi päiväkotia, Lounaan ja Niemen yksiköt.](#) Niemen päiväkotia on rakennettu 1940-luvulla. Pienimuotoisissa tiloissa kaikki on lähellä. Niemeen onkin vuosikymmenten aikana rakennut tiivis ja yhteisöllinen toimintakulttuuri. Lounaan päiväkotirakennus on uudempi, ja sen yhtenä suurena vahvuutena on ympäröivä luonto. "Me pääsemme pihasta suoraan metsään, missä ryhmät käyvätkin todella ahkerasti. Miljöötä hallitsee Salpausselkä, joka on meille iso voimavara."

Riku Ilmivalta, päiväkodin johtaja, haastattelussa 4.6.2020.

[Auralan päiväkodissa Turussa](#) on hyvät puitteet leikkimiselle ja liikkumiselle, sillä käytössä on omien tilojen jatkeena kaksi omaa pihaa sekä kansalaisopiston luokkia ja suuri liikunta- ja juhlasali. Historia on alueella läsnä: Pohjolan kaupunginosan ytimeen, Yrjänänaukion ympäristöön, syntyi omaleimaista työvään asutusta 1800-luvun viimeisinä vuosikymmeninä. Alueelle antaa leimaa läheinen ratapiha, linja-autoasema ja keskeiset sisään-tuloväylät pohjoisesta. Sijainti hyvien liikenneyhteyksien varrella helpottaa asiakasperheiden arkea merkittävästi.

[Tampereen Ahjolan päiväkodin](#) piha on suuri ja vehreä. Pihalta löytyy tilaa juosta ja sitä hyödynnetään myös toiminnan suunnittelussa, kuten myös lähiympäristön hienoja retkikohteita ja luontoa. Kävelymatkan päässä löytyy monta eri leikkipuistoa, Sorsapuiston isot kentät luistinratoineen sekä Kalevanharjun mäntymetsikkö ja lidesjärven linturikas luonto.

Setlementtitoiminnoista joustavuutta ja monipuolisuutta – ylisukupol- vista kohtaamista

Meistä tekee ainutlaatuisen kiinteä ja monipuolinen yhteistyö muiden setlementtitoi-
mintojen kanssa.

Koska moni päiväkodeistamme sijaitsee paikallisetlementin muiden toimintojen kanssa samassa rakennuksessa tai välit-
tömässä läheisyydessä, mahdol-
listuu tilojen yhteiskäyttö ja henkilöstön osaamisen moni-
puolinen hyödyntäminen. Setle-
menteillä on osaamista vaati-
vasta lapsi- ja nuorisotyöstä. Yhteistyötä tehdään mm. kansa-
laisopiston tai oman kuvatai-
dekoulun kanssa. Synergiaa
syntyy myös esimerkiksi aterial-
palveluista ja muusta huollosta. Useassa setlementissä on toimintaa vauvasta vaariin. Ylisukupolvisella yhteistyöllä onkin pitkät perinteet.

Rakennamme omissa yksiköissämme ryhmien välistä yhteisöllisyyden kulttuuria esimerkiksi yhteisillä juhla- ja lauluhetkillä. Yhteistyö on meille luontevaa myös muiden toimijoiden kanssa.

Setlementtitoimijoilla on vahva kokemus monikulttuurisesta työstä. Lapset kasvavat meillä luontevasti jo varhain monikulttuuriseen ympäristöön, erilaisuuden ymmärtä-
miseen ja arvostamiseen.

Linnalan leikkikoulu käyttää monipuolisesti Linnalan opetus- ja liikuntatiloja. Musiikki- ja kuvataidetuokioille on tarjolla toimivat luokkatilat. Myös Auralan päiväko-
dissa hyödynnetään samassa rakennuksessa toimivan kansalaisopiston opetustiloja ja osaavaa henkilöstöä. Juhla- ja liikuntasalien käyttö omien vuorojen lisäksi yhteisissä tilaisuuksissa muiden toimijoiden kanssa mahdollistaa luontevan sukupolvien välisen kohtaa-
misen. Myös toinen Harjulan Setlementin päiväko-
deista toimii lähellä setlementin Harjula-keskusta, jonka tiloja, kuten Harjula-salia hyödynnetään. Lapsilla onkin käytössä vakituinen salivuoro.





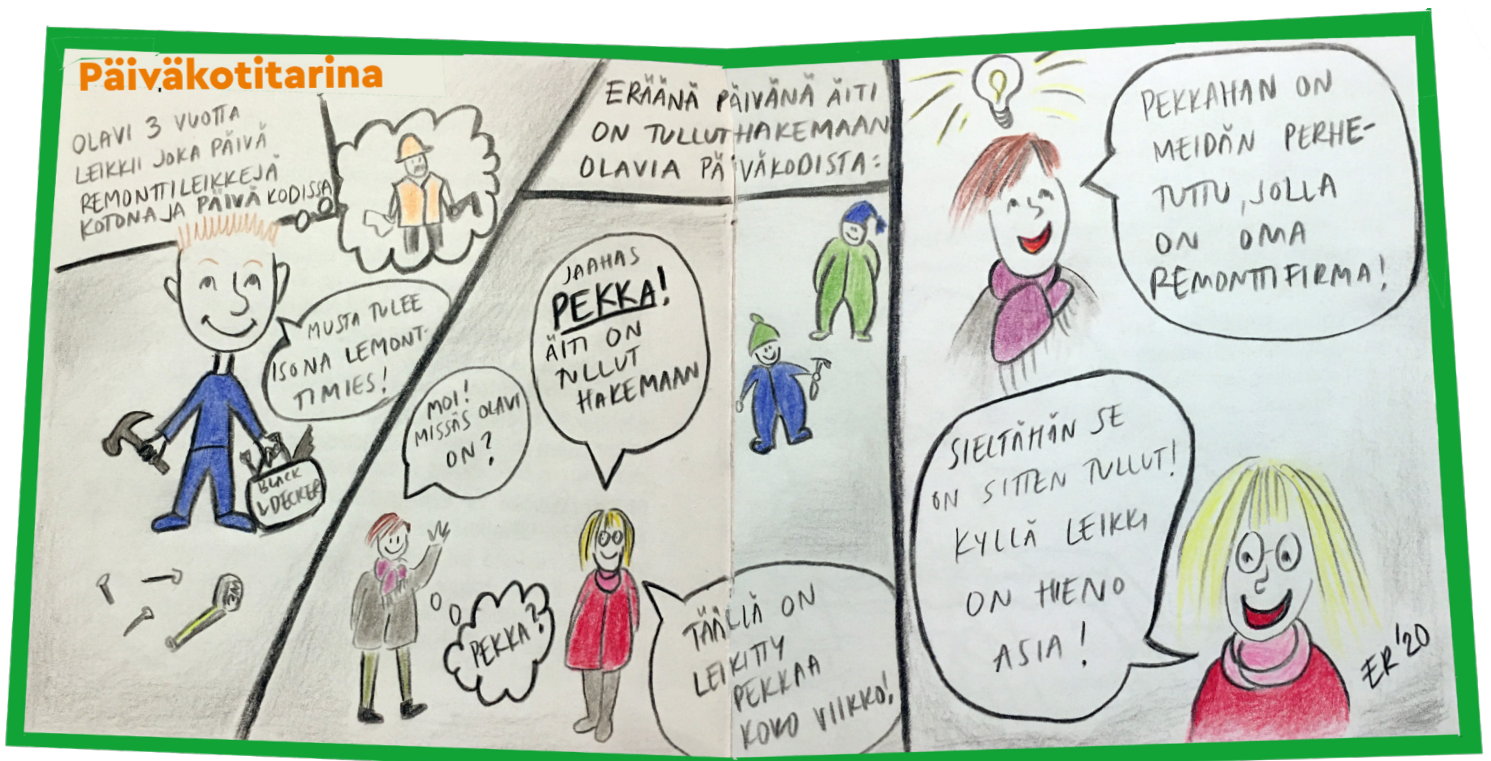
"LÄHELLÄ PIENTÄ IHMISTÄ"

Meillä lapsi on keskiössä. Teemme asiat lasten ehdoilla. Meillä lapsen on hyvä olla, oppia ja harjoitella.

Uskallamme tehdä työtä sydämellä. Olemme läsnä.

Meillä toteutuu tasa-arvoinen ja kunnioittava kohtaaminen kaikissa tilanteissa. Huomiomme ja kohtaamme jokaisen yksilönä.

Meillä on hyvä henki ja avoin ilmapiiri.



Piirros © Emma Rautava

ARVOMME

Turvallisuus

Ammattitaito

Lapsen arvon ja oikeuksien tunnustaminen

Lapsen osallisuus

Yhteisöllisyys

Kuulluksi tuleminen

LUPAAMME

TURVALLINEN ARKI JA VUOROVAIKUTUSILMAPIIRI

Setlementtipäiväkodeissa me aikuiset olemme läsnä lapsille, toisillemme ja asiakas-perheillemme. Vaalimme työrauhaa ja keskitymme työhömme. Meillä on kiireetön, kodinomainen ilmapiiri ja pienet yksiköt.

Kohtaamme jokaisen lapsen, huoltajat ja työkaverimme arvostavasti ja hyväksyvästi. Kohtelemme lapsia tasa-arvoisesti. Huomioimme jokaisen lapsen joka päivä.

Toimintamme on pedagogisesti suunniteltua ja tukee lapsen kehitystä. Lapsi tulee meillä päiväkodin yhteiseksi lapseksi.

Meillä luotetaan ihmiseen. Työntekijöillä ja tiimeillä on vastuuta ja päätäntävaltaa, ja yhdessä sovittuihin asioihin sitoudutaan. Tavoitteellisuus näkyy toiminnassamme joka päivä.

Turvallisuus syntyy mm. siitä, että pidämme kiinni etukäteen ja yhdessä sovituista asioista niin arjen rutiineissa kuin erityistilanteissakin. Tutut rutiinit rakentavat turvallisuutta, suunnitelmallisuutta ja jatkuvuutta.

Meillä lapsi tulee päiväkodin yhteiseksi lapseksi. Syliin pääsee joka päivä!

LAPSEN OSALLISUUS

Kasvatusajattelumme ydin on luoda lapselle aito mahdollisuus kuulluksi tulemiselle. Osallisuuden kokemukseen kuuluu tunne, että juuri minä olen arvokas ja kuulun johonkin, juuri minua kuunnellaan. Me kohtaamme lapsen arvostavasti. Kuulluksi tuleminen joka päivä on lapsen oikeus.

Samalla tavoin kuin annamme lapselle joka päivä mahdollisuuden ilmaista toiveitaan ja tarpeitaan, on aina lupa olla myös hiljaa tai vain kuunnella muita. Osallisuuden kokemus rakentuu jokaisella eri tavoin. Tärkeintä on antaa tilaa ja olla läsnä. Tuemme lapsen yksilöllistä identiteettiä ja kasvua.

Työtötemme on sensitiivinen.

Tehtävämme on tukea lasta, kun hän opettelee ilmaisemaan itseään. Myönteiset tunnekokemukset ja vuorovaikutussuhteet sekä kokemus yhteisöön kuulumisesta ovat lapsen osallisuuden kannalta keskeisiä.

Annamme tilaa lasten ihmettelylle. Pohdimme heidän kanssaan heitä askarruttavia elämänskysymyksiä, aina ikäryhmä huomioon ottaen.

Vahvistamme lasten osallisuutta lapsiryhmän sisällä, keskinäisissä leikeissä ja vuorovaikutuksessa. Tuemme aktiivisesti ja suunnitelmallisesti vuorovaikutustaitojen, kielellisen tietoisuuden sekä leikkitaitojen kehitystä. Me aikuiset opetamme esimerkillämme lapsille vuorovaikutusta, näytämme mallia.

Pedagogisen toiminnan suunnittelussa jätämme myös väljyyttä vastata lasten hetkessä syntyviin ideoihin ja toiveisiin. Huomioimme lapsen tarpeet ja omat mielenkiinnon kohteet. Tartumme herkästi ja itsekkin innostuen lapsen ideoihin ja kysymyksiin.

Meille on tärkeää saada lapset suunnittelemaan toimintaa arjessa ja osallistumaan oman oppimisensa arviointiin. Lapsi on mukana häntä koskevassa päätöksenteossa.

Meillä saa leikkiä! Myös leikkirauha on jokaisen lapsen oikeus.

KASVATUSYHTEISTYÖ

Vanhemmat ovat aidosti alusta asti mukana vaikuttamassa siihen, millaiseksi heidän lapsensa päivä meillä muodostuu. Kuuntelemme tarkasti vanhempien ajatuksia lapsen tärkeimmistä asioista ja käymme arvokeskusteluja. Vanhemmat osallistuvat toimintakauden suunnitteluun.

Kasvatusyhteistyömme perustuu luottamuksen rakentamiselle sekä tasa-arvoiselle vuorovaikutukselle ja keskinäiselle kunnioitukselle. Kohtaamme aina koko perheen.

Tuemme perheitä avoimella ja luottamuksellisella yhteistyöllä. Keskustelemme säännöllisesti huoltajien kanssa, ja pysähdymme kuuntelemaan heitä. Havainnoimme lapsen kehitystä ja keskustelemme huoltajien kanssa lapsen kasvun tavoitteista. Kohtaamme asiakasperheemme aidosti ja yksilöllisesti. Huomioimme ja arvostamme kunkin perheen katsomusta ja arvoja.

Palvelemme asiakkaamme samoin kuin puhumme toisillemme, niin lapsille kuin aikuisillekin, kohteliaasti ja arvostaen.

SUUNNITELMALLINEN JA ARVOIHIN PERUSTUVA TYÖOTE

Arvomme ovat läsnä arjessamme joka päivä. Ne myös näkyvät toiminnassamme.

Perinteikkäänä toimijana meillä on pitkä kokemus ihmisten kesken tehtävästä työstä, vahva historiallinen perusta sekä arvopohja, jolle rakennamme. Sitoudumme joka päivä työssämme setlementtiarvoihin. Meillä tärkeintä on luovuttamaton ihmisarvo. Uskallamme tehdä työtä koko sydämellämme.

Toimintaamme kannattelee luottamus ihmiseen.

Pidämme kiinni perusarvoistamme ja perinteestämme, mutta olemme samalla innovatiivisia ja ajassa kiinni. Pystymme hyödyntämään setlementin tarjoamaa kokonaisuutta ja yhteistyötä eri toimintamuotojen kesken. Myös se tekee meistä erityisen.

Työssämme näkyy suunnitelmallisuus. Työyhteisömme kannustaa ja motivoi työntekijöitä kehittämään ammatillista osaamistaan ja yhteistyötä. Meillä on aidosti sitoutunut henkilökunta.

Setlementtipäiväkotien työyhteisöt ovat kuuntelevia. Kaikenlaisista asioista voidaan puhua. Myös murheista pitää voida kertoa avoimesti. Työyhteisöissämme on avoin keskustelukulttuuri.

Vertailussa alalla toimivien kanssa nousee vahvuudeksemme verraten pitkät työsuhteet. Lapset hyötyvät pitkistä ja pysyvistä aikuissuhteista ja niiden tärkeys tulee ilmi sekä henkilökuntamme että asiakasperheittemme tarinoissa.

Luotamme ihmisen ja yhteisön kykyyn ratkaista itsenäisesti ongelmia. Uskomme, että jokainen ihminen on oman elämänsä paras asiantuntija ja tärkein voimavara.

Meillä viihdytään!

Vanhemmat kokevat itsensä tasa-arvoiseksi henkilökunnan kanssa, joka puolestaan tekee keskinäisen kommunikoinnin helpoksi ja avoimeksi.

Silvennoinen, Pirkko: "Yhteisöllisyys kasvattajana", Linnalan historiikki 1938–2008"

Aamulla viedessä tulee turvallinen olo, kun päiväkotia on niin kodinomainen.

Siellä menään lasten ehdoilla.

Henkilökunta on todella ammattitaitoinen ja lapset jäävät mielellään joka aamu.

Rakastan uudessa varhaiskasvatuslaissa ja -suunnitelmassa sitä, että se painottaa laadun parantamista. Se edellyttää meiltä uudistumista ja uudistamista. Olemme hyvin motivoituneita laadunkehittämiseen.

Jokainen työntekijä on niin tärkeä ja on ansainnut sen, että saa palautetta osaamisestaan sekä tietoa siitä, missä voi kehittyä.

Tuula Pölönen, leikkikoulunjohtaja, Linnalan Setlementti, haastattelussa 22.5.2020

Olemme tietenkin ensisijaisesti vastuussa lasten hyvinvoinnista, mutta koen, että meillä voidaan ottaa myös huolia ja vaikeita asioita puheeksi, koska suhde on vahvasti luottamuksen varaan rakennettu. Suhteemme perheisiin on 'vähän enemmän kuin asiakassuhde'. Se rakentuu näissä kohtaamisissa monesti aika syväksikin. Ja toisten kohdalla myös ajallisesti. Joku suhde voi kestää pitkään, toistakymmentäkin vuotta: joskus sama perhe palaa meille useamman vuoden päästä nuorempien kanssa, vaikka ensimmäisten lasten meilläoloajasta olisi välissä mennyt vuosiakin. Meillä näkyy myös hienolla tavalla sukupolvien ketju: meillä on asiakkaina myös entisten hoitolastemme lapsia, jopa kolmannessa polvessa.

Riku Ilmivalta, päiväkodin johtaja, haastattelussa 4.6.2020

Henkilökunta huomioi jokaisen lapsen yksilönä ja ottaa joka aamu hymyllä vastaan. Heillä on aina aikaa kertoa kuulumiset ja vastata kysymyksiin.

ihanan pieni ja kodikas.

Tärkeintä on myönteinen kasvatusasenne ja tietynlainen luonteen lempeys ja lämpö, läsnäolo ja halu tehdä työtä omalla persoonalla. Teemme työtä sydämellä. Tietenkään pelkällä lämmöllä ja lempeydellä ei päästä varhaiskasvatustyön tavoitteisiin, mutta sen pitää olla siellä pohjalla. Näen päivittäin sen, miten työntekijämme ovat vuorovaikutuksessa ja kontaktissa meidän asiakkaiden ja lasten kanssa. Kohtaamisen asenne on sellainen lempeän jämässä, jämpti ja reilu. Siihen kuuluu myös, että kuuntelemme tarkasti perheitä ja kohtaamme ihmisen aina kokonaisuutena.

Olemme avoimia varhaiskasvatuksen kentällä puhaltaville uusille tuulille ja otamme innovatiivisesti toimintaamme uusia elementtejä, jotka istuvat hyvin arvoihimme ja toimintakulttuuriimme. Tätä työtä ei voi enää tehdä täysin samoin kuin kolmekymmentä vuotta sitten, ajat muuttuvat ja varhaiskasvatus muuttuu. Toisaalta muuttumattomina säilyvät lasten kasvun ja kehityksen lainalaisuudet sekä lapsuuden arvostaminen ja suojeleminen itseisarvona.

Riku Ilmivalta, päiväkodin johtaja, Harjulan Setlementti, haastattelussa 4.6.2020

Vanhemmat lähestyvät minua usein ja kysyvät, että tiedätkö minä kuinka ihanaa henkilökuntaa meillä on töissä? Tiedänhän minä. He ovat aidosti läsnä lasten päivässä. He ovat jaksavia ja kannattelevia aikuisia. Tämä on meidän yhteinen paikka, jossa jokaisella on oikeus olla oma itsensä. Täällä toimitaan ja opitaan elämyksien ja kokemusten kautta yksin ja yhdessä.

Taina Keskinen: "Ahjolan päiväkotiki ennen ja Ahjolan varhaiskasvatus tänään", 2020

Meistä kantautuu hyvää viestiä, että lapsiin suhtaudutaan lämmöllä ja lempeästi. Meillä toimintahenki ja kasvatusilmasto on hyväksyvä – kaikenlaiset lapset hyväksyvä. Se on aivan meidän toimintamme tärkein asia.

Riku Ilmivalta, päiväkodin johtaja, Harjulan Setlementti, haastattelussa 4.6.2020

LÄHTEET

Ahjolan päiväkoti: Harjulan pedagoginen suunnitelma, syksy 2019–kevät 2020.

Ahjolan päiväkoti ennen ja Ahjolan varhaiskasvatus tänään, 2020.

Auralan Setlementti ry, toimintakertomus 2019.

Harjulan päiväkotien varhaiskasvatussuunnitelma 2019–20.

Hirvi, Emilia: Ihmisten rinnalla ajan virrassa. Aurala 70 vuotta, 2009.

Jyväskylän yliopisto, psykologian laitos: Lasten ja eläkeläisten vuorovaikutuskokeilu 1987–88, lehdistötiedote 19.5.1989

Linnalan Leikkikoulu, Ryhmän varhaiskasvatussuunnitelma 2019–2020.

Mäkelä, Heini: Toimintatuokiot eri sukupolvien yhteisöllisyyttä edistämässä. Opinnäytetyö: Lahden AMK, Sosiaalipedagogisen varhais- ja nuorisokasvatuksen ja perhetyön polku. Kevät 2019.

Silvennoinen, Pirkko: "Yhteisöllisyys kasvattajana", Linnalan historiikki 1938–2008.

Varhaiskasvatuslaki 540/2018:

<https://www.finlex.fi/fi/laki/alkup/2018/20180540>

Varhaiskasvatussuunnitelman perusteet 2018:

https://www.oph.fi/sites/default/files/documents/varhaiskasvatussuunnitelman_perusteet.pdf

Haastattelut:

Ilmivalta, Riku. Puhelinhaastattelu 4.6.2020

Keskinen, Taina. Puhelinhaastattelu 2.6.2020

Kiviniitty-Karppinen, Kirsi. Haastattelu 4.6.2020

Pölönen, Tuula. Haastattelu verkkopalvelu Zoomissa 22.5.2020.

Päiväkotien tehtävävihkot, 11/2020.

