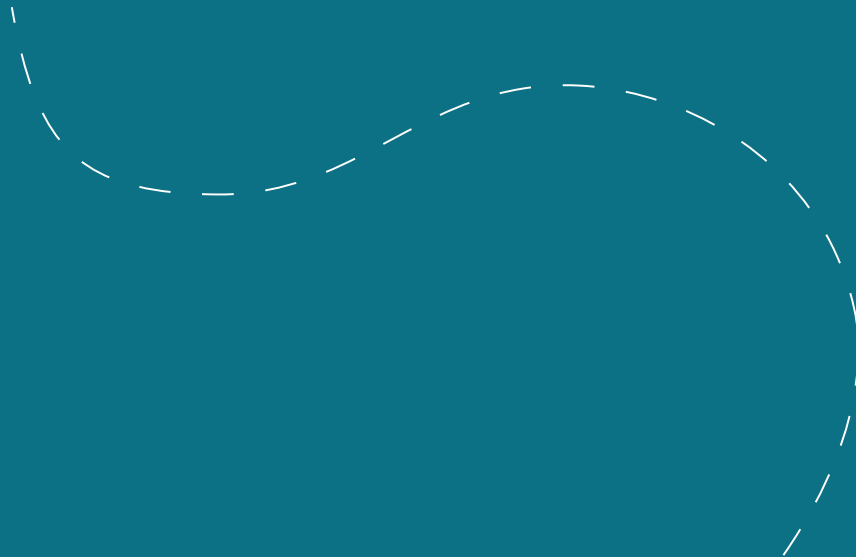
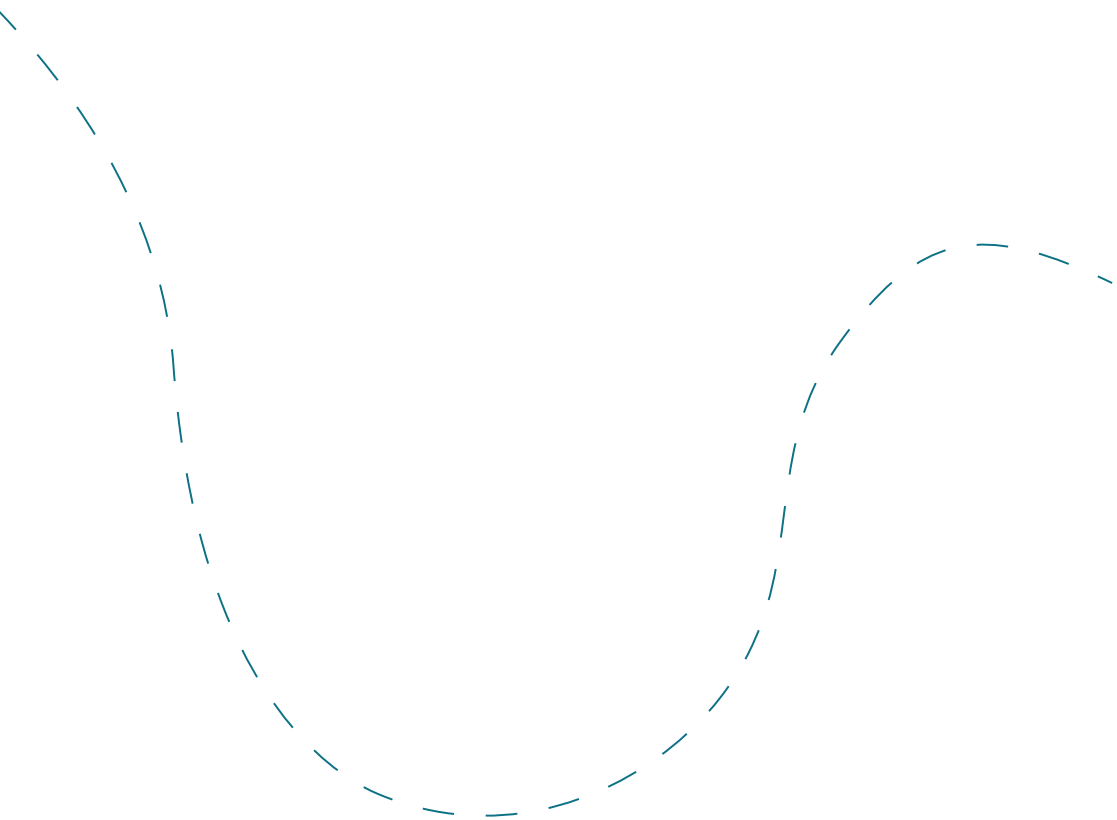


# Työvoimakoulutukseen hakeutumisen opas

Esimerkkinä lähihoitajakoulutus





Teksti: Marjo Nieminen, Anne Kumpula,  
Marja Nurmi-Vuorinen

Taitto: Tuomas Korolainen | Nasta Design

Paino: Kirjapaino Öhrling

Tampere 2011

# Sisällys

## Osa 1. Yleinen osa

Johdanto .....	4
Mietitkö opiskelua tai alan vaihtoa? .....	6
Mikä olisi sopiva ala ja ammatti minulle? .....	7
Ohjausta ammatinvalintaan ja urasuunnitteluun .....	8
Alaan tutustuminen itsenäisen pohdinnan tueksi .....	9
Kohti koulutusta? .....	11
Työvoimakoulutus .....	12
Työvoimakoulutukseen hakeminen ja valinnan eri vaiheet .....	14
Valinnan jälkeen .....	17
Vaihtoehtoiset koulutuspolut .....	20

## Osa 2. Lähihoitajakoulutus

Lähihoitaja ammattina .....	24
Tutustu lähihoitajan työhön ennen koulutukseen hakeutumista .....	26
Opiskelu lähihoitajaksi työvoimakoulutuksessa .....	28
Lähihoitajakoulutukseen hakeutuminen .....	30
Valintatilaisuuden jälkeen .....	33
Vaihtoehtoisia koulutusväyliä sosiaali- ja terveysalalle sekä lähialoille .....	35
Opas on verkosto-yhteistyön tulos .....	37
Oppaan liitteet .....	38

# Johdanto

4

Opas on tarkoitettu kaikille niille, jotka pohtivat alan vaihtoa ja ammatilliseen koulutukseen hakeutumista, erityisesti työvoimapolitiittiseen koulutukseen. Opas on jaettu kahteen osaan. Ensimmäinen osa muodostuu yleisestä osasta, josta hyötyvät kaikki he, jotka pohtivat ammatin vaihtoa ja/tai ammatillisiin opintoihin hakeutumista. Oppaassa tarkastellaan erityisesti työvoimapolitiittisiin koulutuksiin hakeutumista ja valinnan eri vaiheita, mutta myös muut opiskeluväylät nostetaan esiin.

Oppaan toisessa osassa käsitellään työvoimapolitiittista lähihoitajakoulutusta ja siihen hakeutumista. Työvoimakoulutukseen hakeutumisen opas on toteutettu Oma Ovi -projektin aikana. Projekti keskittyi ohjaamaan ja neuvomaan sosiaali- ja terveysalasta kiinnostuneita, joten oppaassa nostetaan erityisesti esiin lähihoitajakoulutus. Sosiaali- ja terveysalan lisäksi siinä esitellään lyhyesti myös lähialoja vaihtoehtona lähihoitajan työlle.

**osa 1.**  
**Yleinen osa**

# Mietitkö opiskelua tai alan vaihtoa?

Opiskelu aikuisena on tänä päivänä yleistä, ja syitä opiskelun aloittamiseen on monia. Usein taustalla on **halu täydentää ammatillista osaamista sekä halu kehittää itseään**. Monella aikuisella on pitkä työkokemus, mutta ammatillinen tutkinto ja muodollinen pätevyys puuttuvat. Moni opiskelee ensimmäisen tutkintonsa vasta aikuisena. Osalla koulutukseen hakeutumisen syyinä on **halu tai tarve vaihtaa uuteen ammattiin**. Alanvaihto voi tulla eteen itsestä riippumattomista syistä ja yllättäen, esimerkiksi työn päättyessä irtisanomiseen.

Alanvaihdon taustalla on usein pitkä pohdinta siitä, mille alalle vaihtaisi. Usein kuulee tarinoita nuoruu- denaikaisista ammattihaaveista, jotka ovat jääneet toteutumatta ja jotka nyt aikuisiällä olisi vihdoinkin mukava toteuttaa. Ihmiset ajautuvat tietyille urille ilman tarkkoja urasuunnitelmia. Ammatti on valittu esimerkiksi

vanhempien painostuksesta, ystävien esimerkin kautta tai vaikka siksi, että kyseistä työtä on ollut hyvin tarjolla. Ammatinvalinta ei tällöin ole perustunut siihen, mikä työ itseä oikeasti olisi kiinnostanut tai innostanut.

Kun tehdään urasuunnitelmia, on tärkeää saada riittävästi **tietoa eri aloista ja ammateista**. Nykypäivänä hyvä tiedonlähde on internet. Internetistä löytyy runsaasti sivustoja, joista löytyy sekä ala- että ammattitietoutta. Tähän oppaaseen on koottu vinkkejä erilaisista internet-sivustoista, joita voit hyödyntää tutustuessasi työmarkkinoihin, eri aloihin, ammatteihin ja koulutusmahdollisuuksiin. Mieti myös, löytyykö omasta tuttavapiiristäsi sellaisia henkilöitä, joilla on kokemusta sinua kiinnostavasta alasta ja ammatista. Heikin ovat hyviä tiedonlähteitä.

6

## Linkkivinkit

- Tietoa ammateista ja niiden sisällöstä [www.ammattinetti.fi](http://www.ammattinetti.fi)
- Työministeriön ammatinvalintaohjelma [www.mol.fi/avo](http://www.mol.fi/avo)
- Apua urasuunnitteluun [www.avosto.net/a-ura](http://www.avosto.net/a-ura)
- Tietoa ja opastusta erilaisiin työuran muutostilanteisiin [www.avosto.net/nakoaloja](http://www.avosto.net/nakoaloja)
- Ammatinvalintatesti [www.tat.fi/backstage/ammatinvalinta](http://www.tat.fi/backstage/ammatinvalinta)
- Tietoa ja testejä ammatinvalinnan ja urasuunnittelun tueksi [www.uramyrsky.fi/mansikkapaikka](http://www.uramyrsky.fi/mansikkapaikka)
- Alakohtaiset terveystekijät [www.koulutusnetti.fi/files/alakohtaiset\\_terv\\_tekijat.pdf](http://www.koulutusnetti.fi/files/alakohtaiset_terv_tekijat.pdf)
- Kunta-alan palkkoja ammattinimikkeittäin [www.kuntatyonantajat.fi](http://www.kuntatyonantajat.fi) » Palkat, ammatit ja tutkinnot  
» Kunta-alan palkkoja ammattinimikkeittäin

# Itsenäistä pohdintaa:

# Mikä olisi sopiva ala ja ammatti minulle?

Omaa ammatinvalintaa on hyvä pohtia rauhassa, koska tämä päätös vaikuttaa elämääsi useita vuosia. **Kerää tietoa, keskustele ja arvioi itseäsi ja sopivuuttasi eri aloille ja ammatteihin.** Pohdiskelun apuna voit käyttää ennusteita työmarkkinoiden muutoksista ja tietoa ammattien pätevyysvaatimuksista. Ammattipohdinnoille tärkein lähtökohta on oma kiinnostuksesi. Ammatinvalintaan vaikuttavat ne tekijät, joita sinä pidät tärkeänä työnteon kannalta.

Eri aloilla ja ammateissa vaaditaan erilaista yleistä ja ammatillista osaamista. Samassa ammatissa voi jopa eri tehtävissä olla eri vaatimukset ja ominaisuudet. Kannattaa pitää mielessä, että kaikki eivät sovellu kaikille aloille tai tiettyihin ammatteihin. On hyvä, että tiedostat omat mahdolliset esteesi ja rajoittavat tekijät suhteessa unelma-ammattiisi. Rajoittavina tekijöinä voivat olla esimerkiksi terveydelliset syyt. Sinun kannattaa arvioida omia vahvuuksiasi ja heikkouksiasi suhteessa alan ja ammatin asettamiin vaatimuksiin.

Itsetutkiskelun rinnalla on **hyvä tutkia myös työmarkkinoiden muutoksia**, esimerkiksi työllisyyden kehitystä eri aloilla. Työmarkkinamuutosten osalta kannattaa tarkastella eri alojen ja ammattien työllisyystilannetta nyt ja tulevaisuudessa. Jotkut alat ovat kasvualoja ja työllistävät tulevaisuudessa, kun taas toiset alat supistuvat.

## Ammatinvalintaa miettiessäsi voit käyttää apuna näitä kysymyksiä:

- Mitä sinä haluat tehdä?
- Mitkä ovat sinun kiinnostuksenkohteesi?
- Millainen on unelmatyösi?
- Arvostatko työn itsenäisyyttä, luovuutta, haasteita tai johtajuutta?
- Mitkä työn ominaisuudet ovat sinulle tärkeitä: haluatko auttaa muita ihmisiä, tehdä tiimityötä, toimia yrittäjänä vai arvostatko hyvää palkkaa?

7

Uutta työvoimaa tarvitaan erityisesti aloilla, joilla samanaikaisesti sekä työllisyys kasvaa että työntekijät eläköityvät. On myös niitä aloja, joissa eläkkeelle jääviä ei korvata uudella työvoimalla, jolloin työllisyys vähenee. Muutokset toimiala- ja ammattirakenteissa liittyvät teknologian ja työmenetelmien kehittymiseen sekä eri alojen erilaisiin kehityssuuntiin. Jotkut ammattiryhmät supistuvat tai häviävät kokonaan ja toiset kasvavat. Joskus syntyy jopa uusia ammatteja.



## Linkkivinkit

- Työ- ja elinkeinoministeriön työllisyyskatsaukset [www.tem.fi](http://www.tem.fi) » Työllisyyskatsaus
- Elinkeinoelämän keskusliiton työmarkkinatietous [www.ek.fi](http://www.ek.fi) » Työmarkkinat, työvoima, työelämä työ- ja sosiaalilainsäädäntö
- Tilastokeskuksen työmarkkinoita koskevat sivustot [www.stat.fi](http://www.stat.fi) » Työmarkkinat
- Pirkanmaan ELY -keskuksen julkaisut kuten alueellinen työllisyyskatsaus [www.ely-keskus.fi/pirkanmaa](http://www.ely-keskus.fi/pirkanmaa) » Ajankohtaista » Julkaisut
- Pirkanmaan liiton ennakointiportaali [www.pilkahdus.fi](http://www.pilkahdus.fi)
- Näkymiä toimialojen, työmarkkinoiden ja talouden kehityksestä Pirkanmaalla (mm. 50 ammatin työllisyysnäkökymät: Foreammatti-infopaketit) [www.pirkanmaanennakointipalvelu.fi](http://www.pirkanmaanennakointipalvelu.fi) » Ladattavat materiaalit » esitteet

8

# Ohjausta ammatinvalintaan ja urasuunnitteluun

Jos sinusta tuntuu, että itsenäinen pohdinta ja tiedonhaku eivät anna riittävästi eväitä tehdä ammatinvalintaa koskevia päätöksiä, voit saada **henkilökohtaista tukea** ammatinvalintaan työ- ja elinkeinotoimistojen ammatinvalinta- ja urasuunnittelupalveluista. Ammatinvalintapsykologille voi kuka tahansa varata ajan, olet sitten työtön, työssä oleva tai vaikka kotiäiti. Toinen mahdollisuus pohtia tulevaisuuttaan ammattiohjaajien avustuksella on hakeutua valmentavaan/ohjaavaan koulutukseen, jota järjestetään erityisesti työvoimakoulutuksena.

Ohjaavissa koulutuksissa ja ryhmäpalveluissa tutustutaan eri ammatteihin tekemällä tutustumiskäyntejä oppilaitoksiin ja työpaikkoihin. Koulutuksiin sisältyy runsaasti työssäoppimista, jolloin pääset käytännössä kokeilemaan sinua kiinnostavaa ammattialaa. Ohjaaviin koulutuksiin sisältyy aina myös yksilöllistä ohjausta. Lisäksi niissä voidaan tehdä erilaisia psykologisia testejä. Testitulokset voivat toimia päätöksen tekemisen tukena alanvaihtolanteessa. Paikkakunnallasi toimii varmasti myös erilaisia työllisyysneuvonhoidon hankkeita ja ohjausalan projekteja, jotka voivat auttaa sinua urapohdintoissasi.



# Alaan tutustuminen itsenäisen pohdinnan tueksi

Ennen lopullista ammatinvalintaa ja ammatilliseen koulutukseen hakeutumista **kannattaa tutustua alaan ja ammattiin käytännössä**. Aloihin ja ammatteihin voit tutustua esimerkiksi työ- ja elinkeinotoimiston työharjoittelun, työelämävalmennuksen tai työkokeilun kautta.

**Työharjoitteluun ja työelämävalmennukseen** pääset työvoimaneuvojan kautta. **Työkokeiluun** ohjaututaan ammatinvalintapsykologin tai kuntoutusneuvojan kautta. Työkokeilun avulla selvitetään henkilön soveltuvuutta työhön tai ammattiin sekä mietitään koulutus- ja työvaihtoehtoja.

Alaan tutustumisen myötä käsityksesi ammatista voi muuttua. Jos ala tuntuu edelleen tavoittelemisen arvoiselta, voi työnantajalta saatu kirjallinen palaute auttaa sinua hakiessasi alan koulutukseen. Työnantajalta kan-

nattaa siis pyytää todistuksen lisäksi kirjallinen arvio tutustumisjaksosta.

Työnantajat ilmoittavat jonkin verran työharjoittelu- ja työelämävalmennuspaikkoja työ- ja elinkeinotoimistoon, mutta sellaisen voit hyvin etsiä myös itse. Ota siis suoraan yhteyttä sinua kiinnostaviin työnantajiin. Tutustumisjaksolle kannattaa asettaa omat tavoitteet. Etsi sellainen paikka, jota voit parhaiten hyödyntää suunnitelmasi toteuttamisessa.

Ennen kuin lähestyt työnantajia, kannattaa CV päivittää ajan tasalle, jolloin voit nopeasti ja helposti lähettää sen esimerkiksi sähköpostitse. CV:n tekemisessä voit hyödyntää CV-netti-palvelua, josta CV:n saa helposti myös tulostettua tai tallennettua.

## Tutustumisjakson kautta sinulla on mahdollisuus

- saada lisätietoa alasta: ammatin ja työn vaatimuksista, erilaisista työympäristöistä, työn luonteesta sekä asiakkaiden kohtaamisesta
- päästä havainnoimaan ja tekemään alan työtä
- päästä keskustelemaan jo ammatissa toimivien kanssa heidän kokemuksistaan ja näkemyksistään alasta ja ammatista
- testata omia mielikuviasi: ovatko mielikuvasi alasta ja sen vaatimuksista todenmukaiset
- arvioida omaa soveltuvuuttasi alalle, esimerkiksi terveytesi ja kielitaitosi riittävyttä
- saada työnantajalta palautetta soveltuvuudestasi ja kehittämistarpeistasi alalle pyrkiessäsi
- saada arvokasta työkokemusta ja luoda kontakteja työelämään.

**CV-netin löydät täältä:**  
<http://asiointi.mol.fi/cvhaku>

Keskustele asiasta työ- ja elinkeinotoimistossa ennen paikan etsimistä. Siellä kerrotaan sinulle tarkemmat tiedot tutustumisjaksoon liittyvistä pelisäännöistä. Tutustumisjaksolle tehdään sopimus työnantajan, työ- ja elinkeinotoimiston sekä tutustujan kesken. Työ- ja elinkeinotoimisto tekee asiasta päätöksen ennen jakson alkamista. Sopimuspaperit saat tulostettua [www.mol.fi](http://www.mol.fi) -sivustolta tai voit hakea ne työ- ja elinkeinotoimistosta.

Lasten ja nuorten kanssa työskenteleviltä vaaditaan rikosrekisteriote ennen tutustumisjakson alkamista. Rikosrekisteriotteesta ja sen tilaamisesta löydät lisätietoa Oikeusrekisterikeskuksesta ([www.oikeus.fi/oikeusrekisterikeskus](http://www.oikeus.fi/oikeusrekisterikeskus) » Lomakkeita).

Työharjoittelijana, työelämävalmennettavana tai työkokeilijana et ole työsuhteessa työnantajaan eikä sinulle makseta palkkaa. Tutustumisen aikana saat sitä työttömyysetuutta, jota saat työttömänä ollessasi. Sen lisäksi sinulle maksetaan verotonta ylläpitokorvausta. Tietyin edellytyksin työttömyysetuuden voi saada korotettuna. Tarkista nämä asiat omalta kohdaltasi työ- ja elinkeinotoimistossa.

- Keskeiset asiointilomakkeet voit tulostaa [www.suomi.fi](http://www.suomi.fi) -sivustolta!
- Tietoa työharjoittelusta ja työelämävalmennuksesta [www.mol.fi](http://www.mol.fi) » Työnhakijan palvelut » Työnhaku Suomessa » Työharjoittelu ja työelämävalmennus
- Tietoa työkokeilusta [www.mol.fi](http://www.mol.fi) » Koulutus ja ammatinvalinta » Ammatillinen kuntoutus JA/TAI Ammatinvalinta ja urasuunnittelu

### Katso tietoa kouluttautumisesta ja tutkinnoista:

- Koulutustarjontahaku, tietoa koulutusmahdollisuuksista [www.koulutusnetti.fi](http://www.koulutusnetti.fi)
- Opetushallituksen sivuilta löytyy mm. kaikkien ammatillisten tutkintojen perusteet [www.oph.fi](http://www.oph.fi)
- Ammatillisten näyttötutkintojen osaamisvaatimukset [www.osaan.fi](http://www.osaan.fi)

Työharjoittelua ja työelämävalmennusta voit hyödyntää myös siinä vaiheessa, kun olet jo valmistunut ammattiin. Vastavalmistuneena saat niiden kautta arvokasta työkokemusta, varsinkin jos aluksi on hankala löytää varsinaista palkkatyötä.

# Kohti koulutusta?

Ura- ja ammatinvalintapohdintojen jälkeen sinun ei kannata jättää ajatusta ihanneammatistasi pelkäksi haaveeksi. Urasuunnitelman toteuttamiseksi kannattaa tehdä konkreettinen suunnitelma.

Kannattaa pohtia vaihtoehtoisia reittejä, joiden avulla voit saavuttaa tavoitteesi. Jos suunnitelmasi sisältää koulutusta, pohdi ennen opintoihin hakeutumista omaa elämäntilannettasi: kuinka paljon pystyt tällä hetkellä panostamaan opintoihin ja saatko perheesi tuen opiskeluun? Opinnoissa menestyminen edellyttää läheisten tukea, koska se vie aikaa muulta elämältä.

Aikuinen voi opiskella ammattiin ja täydentää nykyistä ammattiaan monella tavoin. Aikuisopiskelu on mahdollista eri koulutusasteilla. Ammatillisia opintoja voi suorittaa **työvoimapolitiittisena, omaehtoisena tai oppisopimuskoulutuksena**. Seuraavassa luvussa esitellään työvoimakoulutusta. Omaehtoinen ja oppisopimuskoulutus esitellään vaihtoehtoisina koulutuspolkuina lyhyesti myöhemmin.

Ratkaisevaa **koulutusmuodon** valinnassa voi olla **opintojen rahoituksen** järjestäminen. Opintojen rahoitusmahdollisuuksiin vaikuttavat koulutusmuodon lisäksi oma työtilanne sekä työ- ja koulutushistoria. Jos opintojen aikainen taloudellinen tilanne huolestuttaa, kannattaa omat rahoitusmahdollisuudet selvittää jo ennen koulutukseen hakeutumista.

Aikuiset suorittavat ammatilliset tutkinnot näyttötutkintona. **Näyttötutkinto** on erityisesti aikuisille suunniteltu joustava tutkinnon suorittamistapa. Näyttötutkinnossa otetaan huomioon aiemmin hankittu osaaminen ja opinnot henkilökohtaistetaan eli opiskelijalle rakennetaan yksilöllinen opintopolku. Aiemmin hankittu osaaminen voi olla koulutusten, työelämän tai harrastusten kautta hankittua.

Näyttötutkinnot rakentuvat tutkinnon osista. Tutkinnon osiin kuuluu teoriaopetusta ja työssoppimista. Työssäoppimisjaksolla pääsee kokeilemaan teoriassa opittuja asioita käytännössä. Jokaisen tutkinnon osan lopuksi opiskelija **osoittaa ammattitaitonsa tutkintotilaisuudessa** käytännön työelämässä. Tutkintotilaisuuden arvioivat työelämän ja oppilaitoksen edustajat sekä opiskelija itse. Kun kaikki tutkinnon osat on suoritettu hyväksytysti, tutkintotoimikunta antaa tutkintotodistuksen, jossa osaaminen tunnustetaan.

Internet on hyvä tiedonlähde, kun perehdyt erilaisiin koulutusvaihtoehtoihin. Henkilökohtaista neuvontaa ja ohjausta koulutusmahdollisuuksista sekä opintojen rahoituksesta saat työ- ja elinkeinotoimistosta koulutusneuvojilta. Myös alueesi oppilaitoksista voit kysyä lisätietoja koulutusmahdollisuuksista, eri tutkinnoista ja opintojen rahoituksesta. Oppilaitoksissa näitä tietoja antavat muun muassa opinto-ohjaajat, opintosihteerit ja/tai ammatilliset kouluttajat.

Työhallinnon Koulutuslinja neuvoo koulutukseen ja opiskeluun liittyvissä kysymyksissä. Neuvontaa saa puhelimitse ja sähköpostitse suomeksi sekä ruotsiksi. Koulutuslinja p. 010 19 4901 tai [koulutusneuvonta@te-toimisto.fi](mailto:koulutusneuvonta@te-toimisto.fi)

# Työvoimakoulutus

Työvoimapolitiittinen koulutus eli työvoimakoulutus on alueellisten ELY-keskusten hankkimaa aikuiskoulutusta, johon **haetaan työ- ja elinkeinotoimiston asiakkuuden kautta**. Opiskelijavalinnasta vastaa valintaryhmä, johon kuuluvat työ- ja elinkeinotoimiston sekä kouluttajan edustaja ja tilanteen mukaan muita osapuolia kuten työnantaja. Työvoimakoulutuksen tehtävänä on kehittää ja ylläpitää aikuisten ammatillista osaamista sekä parantaa osallistujien asemaa ja mahdollisuuksia työmarkkinoilla.

Työvoimakoulutus voi olla **valmentavaa koulutusta tai ammatillista koulutusta**. Valmentavat koulutukset ovat esimerkiksi työelämään tai tietylle ammattialalle

ohjaavaa koulutusta tai maahanmuuttajille suunnattua kielikoulutusta. Ammatillinen työvoimakoulutus on pääasiassa tutkintotavoitteista koulutusta, jossa voi suorittaa perus-, ammatti- tai erikoisammattitutkinnon tai tutkinnon osia. Tutkintoon johtavaa koulutusta on esimerkiksi lähihoitajakoulutus.

Työvoimakoulutuksena järjestetään lisäksi jatko- ja täydennyskoulutusta, yrittäjäkoulutusta tai ammatillista koulutusta, joka hankitaan yhdessä työnantajan kanssa (ns. yhteishankintakoulutus). Tietyissä tapauksissa työvoimakoulutuksena voi suorittaa loppuun kesken jääneet korkeakouluopinnot.

12

Ajankohtaiset, haussa olevat  
työvoimakoulutukset löydät osoitteesta  
[www.mol.fi/koulutukset](http://www.mol.fi/koulutukset)

## Koulutusmuoto

Työvoimakoulutusta järjestävät samat oppilaitokset, jotka tarjoavat koulutuksia omaehtoisestikin. Työvoimakoulutus on aina **päiväopetusta**, johon voidaan yhdistää etäopiskelua. Etäopiskelu on itsenäistä opiskelua, joka sisältää erilaisia yksilö-, pari- tai ryhmätehtäviä sekä verkko-opiskelua. Lähi- ja etäopetuksen lisäksi koulu-

tuksissa on runsaasti työpaikalla tapahtuvaa työssäoppimista.

Aikuisten ammatillisessa koulutuksessa tutkinnot suoritetaan näyttötutkintoina, niin myös työvoimakoulutuksessa.

Koulutusilmoituksesta löydät haun kannalta  
oleelliset asiat. Lue se huolellisesti!

## Koulutusilmoitus ja valintakriteerit

Jos päätät hakea työvoimakoulutukseen, **perehdy huolellisesti koulutusilmoitukseen**. Siinä kerrotaan **hakemisen kannalta oleelliset tiedot**. Ilmoituksessa kerrotaan **haun päättymisaika, joka on ehdoton**. Myöhässä saapuneita hakemuksia ei oteta huomioon valintaa tehtäessä. Sen lisäksi ilmoituksesta löytyvät **koulutuksen pääsyaatimukset** eli kriteerit, joilla opiskelijat valitaan. Ilmoituksesta selviävät myös **koulutuksen sisältö** sekä koulutuksen järjestävä oppilaitos. Koulutuksen järjestävän oppilaitoksen sivuilta löytyy yleensä lisätietoa koulutuksista. Kannattaa siis katsoa myös kouluttajan nettisivut.

Työvoimakoulutuksissa on käytössä **yleiset valintakriteerit**, jotka pätevät kaikissa koulutuksissa. Niiden lisäksi

si on **koulutuskohtaisia kriteerejä**, jotka käyvät ilmi koulutusilmoituksista. Työvoimakoulutus on tarkoitettu pääsääntöisesti **työttömille ja työttömyysuhan alaisille yli 20-vuotiaalle henkilöille**. Osa koulutuksista on suunnattu tietyille kohderyhmälle kuten maahanmuuttajille, ikääntyneille tai tietyn pohjakoulutuksen ja/tai työkokemuksen omaaville.

Lisäksi valinnassa arvioidaan

- koulutuksen vaikutus työllistymiseen,
- soveltuvuus kyseiselle alalle (mahdolliset testit) sekä
- koulustarve, johon vaikuttavat mm. aikaisempi koulutus ja työkokemus.

13

## Etuudet

Jo koulutukseen hakeutumisvaiheessa on hyvä selvittää **opintojen rahoitusvaihtoehdot ja omat taloudelliset mahdollisuudet opiskeluun**.

Työvoimakoulutuksessa saat **työttömyysetuutta**, jota saisit työttömänä ollessasi. Sen lisäksi sinulle maksetaan verotonta **ylläpitokorvausta**. Työttömyysetuus voidaan koulutuksen aikana maksaa korotettuna enintään 200 päivän ajalta tietyin edellytyksin. Tilanne kannattaa

omalta kohdalta tarkistaa työ- ja elinkeinotoimistosta tai työttömyysetuuden maksajalta (Kela tai työttömyyskassa).

Työvoimakoulutuksessa oloaika kuluttaa ansio- ja peruspäivärahan enimmäisaikaa (500 päivää). Jos ansio- tai peruspäivärahasi 500 päivää täyttyy koulutuksen ollessa kesken, maksaa Kela työmarkkinatukea ja ylläpitokorvausta koulutuksen loppuajalta.

# Työvoimakoulutukseen hakeminen ja valinnan eri vaiheet

Työvoimakoulutuksia on haussa ympäri vuoden, mutta suuri osa koulutuksista käynnistyy syksyllä syys-lokakuussa ja keväällä helmi-maaliskuussa.

## Hakemus

14 Työvoimakoulutukseen haetaan **työ- ja elinkeinotoimiston kautta ensisijaisesti sähköisesti internetissä** (www.mol.fi). Hakulomakkeen täyttämisen kannalta on oleellista, että olet perehtynyt tarkoin koulutusilmoitukseen. Hakemusta täyttäessä on tärkeää olla tietoinen myös koulutuksen sisällöstä, jotta osaat perustella omaa hakemistasi.

Koulutushakemuksen täyttämiseen on hyvä keskittyä rauhassa ja **vastata kaikkiin kysyttyihin kohtiin**. Hakulomakkeessa kysytään muun muassa omia perusteluja koulutukseen hakeutumiselle. **Perustelut**-kohtaa ei kannata jättää tyhjäksi, koska siinä voit osoittaa kiinnostuksesi kyseiseen koulutukseen. Jos haet samaan aikaan useampaan eri koulutukseen, ilmoita hakemuksessasi, mikä koulutus on ensisijainen.

Voit kirjoittaa omat perustelusi ensin erilliselle paperille, josta ne on helpompi muotoilla varsinaiseen hakemukseen. Koulutuksiin on usein paljon enemmän hakijoita kuin opiskelupaikkoja, joten perustelusi ovat oleellisia jatkoon pääsyn kannalta. Hakemus on tässä vaiheessa ainoa keino erottua hakijajoukosta. Muista toimittaa hyvin täytetty ja perusteltu hakemuksesi työ- ja elinkeinotoimistoon määräaikaan mennessä ja **varmista, että asiakkuutesi on voimassa**.

Joihinkin koulutuksiin täytyy lisäksi täyttää erillinen kouluttajatahon hakulomake, joka palautetaan suoraan kouluttajalle. Nämä ovat kuitenkin poikkeustilanteita, ja niistä kerrotaan aina koulutusilmoituksessa.

### Mieti ennen hakemuksen täyttämistä:

- Miksi haet koulutukseen?
- Miksi olet soveltuva kyseiselle alalle?

Vastauksesi auttavat sinua perustelemaan hakemistasi hakemukseen ja haastattelussa!

# Valintatilaisuus

**Hakemusten ja työ- ja elinkeinotoimiston asiakastietojen perusteella tehdään esivalinta**, jossa käydään läpi kaikki määräaikaan mennessä saapuneet hakemukset. Osa hakijoista kutsutaan hakemusten perusteella valintatilaisuuteen. Valintatilaisuuteen kutsutaan hakijoita yleensä noin kolme kertaa enemmän kuin koulutuksessa on opiskelupaikkoja. Valintatilaisuus sisältää

**kouluttajan ja työhallinnon edustajan tekemän haastattelun** sekä mahdollisen soveltuvuustestin tai muun valintakokeen. Yhteishankintakoulutusten (RekryKoulutus) valinnassa on mukana myös työnantaja(-t), koska kyseisten koulutusten tavoitteena on rekrytoida uutta, osaavaa työvoimaa yrityksiin.

## Haastattelu

Haastatteluun kannattaa valmistautua kuten työhaastatteluun eli **miettiä omia vahvuuksiaan ja soveltuvuuttaan kyseiselle alalle**. Haastatteluun varataan aikaa noin 15 minuuttia, ja siinä ajassa sinun pitää vakuuttaa valitsijat siitä, että juuri sinut kannattaa valita

koulutukseen. Onnistuminen edellyttää valmistautumista ennakkoon. Oppaan toisesta osiosta löydät vinkkejä haastatteluun valmistautumiseen ja esimerkkejä haastattelukysymyksistä.

## Soveltuvuustestit

Psykologisten soveltuvuustestien käyttö on melko yleistä sekä opiskelijavalinnoissa että rekrytoinnissa. Testeistä saatava tieto perustuu testattavan antamiin vastauksiin, hänen kykynsä ratkaista annettuja tehtäviä sekä siihen, miten hän käyttäytyy testaustilanteessa. **Testeillä täydennetään hakemuksen ja haastattelun antamaa kuvaa testattavasta**. Ne muodostavat vain pienen osan koko soveltuvuusarvioinnista, eivätkä ne yksinään ratkaise valinnan tulosta. Testeillä mitataan erilaisia asioita ja yleensä käytetään vain opiskelualan tai työtehtävän kannalta olennaisia testejä.

**Kyky- ja persoonallisuustestit** ovat tavallisimmin käytettyjä testejä. Kykytesteillä tutkitaan hakijan lahjakkuustasoa sekä erityistaitoja, esimerkiksi kielellisiä tai matemaattisia valmiuksia tai avaruudellisten suhteiden tajua. Persoonallisuustesteillä kartoitetaan mm. hakijan

motiiveja, tapaa ajatella, tuntea tai toimia erilaisissa tilanteissa.

Testeistä on mahdollista saada **palautetta, joka kannattaa pyytää**. Valintatilaisuudessa kerrotaan, kuinka voit kysyä palautetta. Testien tulokset voivat lisätä itsetuntemustasi monin eri tavoin. Ne voivat vahvistaa aiempia käsityksiäsi itsestäsi, omista taidoistasi, kiinnostuksen kohteistasi ja persoonallisuutesi eri puolista. Ne voivat tuoda esiin vahvuuksia, joita on mahdollista hyödyntää opiskelussa tai urasuunnittelussa. Testien avulla on mahdollisuus oppia tunnistamaan myös omat kehittämiskohteensa.

Testitilanteeseen kannattaa tulla avoimin mielin ja hyvin levänneenä. Pieni jännitys kuuluu asiaan.

# Valintapäätös

**Opiskelijavalinta** tehdään **haastattelun ja mahdollisten testien perusteella** valintatilaisuuden päätteeksi. Valinnan tekee haastattelihoita ja testaajista koostuva valintaryhmä.

**Oman hakemuksesi tilannetta voit seurata koko hakuprosessin ajan [www.mol.fi](http://www.mol.fi) -sivuston Työnhakijan palvelut » Henkilöasiakkaan sähköinen asiointi -palvelussa omilla pankkitunnuksilla.** Sieltä voit tarkistaa reaaliajassa myös sen, onko sinut kutsuttu haastateluun.

Myös siinä vaiheessa, kun opiskelijavalinta on tehty, pääset tarkistamaan oman tilanteesi [mol.fi](http://mol.fi)-sivustolta. Valintapäätös voidaan lähettää myös kirjeenä kotiin.

Valitsematta jääneille on päätöksessä lyhyt perustelu, miksi ei ole tullut valituksi. Syitä voivat olla esimerkiksi ”sopivia hakijoita oli enemmän kuin opiskelupaikkoja” tai ”koulutukseen vaaditut pääsyvaatimukset eivät kohdallanne täyty”.

Valintapäätöksessä **voidaan ohjeistaa hakijaa parantamaan mahdollisuuksiaan** seuraavaa koulutushakua varten. Joskus koulutuksen pääsyvaatimuksena voi olla esimerkiksi alan aiempi työkokemus. Jos hakijalla ei kokemusta ole, valintapäätöksessä voidaan ohjata hakija sitä hankkimaan. Lisäohjeistus kannattaa ottaa huomioon, jos aikoo hakea uudelleen samantyyppiseen koulutukseen.

16

Jos valintapäätökseen on kirjattu lisäohjeistusta, se kannattaa ottaa huomioon, jos aikoo hakea uudelleen samantyyppiseen koulutukseen.

## Hyviä linkkejä työvoimakoulutukseen hakeutumisessa

- Haussa oleva työvoimakoulutus [www.mol.fi/koulutukset](http://www.mol.fi/koulutukset)
- Työhallinnon tulostettavat lomakkeet mm. työvoimakoulutushakemus ja hakemus työvoimakoulutuksen hakeutumiskustannuksista [www.suomi.fi](http://www.suomi.fi) » Työ ja eläkkeet



# Valinnan jälkeen



## Sinut hyväksyttiin koulutukseen

Olet saanut valintapäätöksen tietoosi, ja sinut on valittu koulutukseen. Tarkemmat ohjeet koulutuksen alkamisesta saapuvat kirjeessä joko oppilaitoksesta tai työ- ja elinkeinotoimistosta.

Työ- ja elinkeinotoimistoon ei tarvitse erikseen ilmoittaa, että sinut on valittu työvoimakoulutukseen. Siellä tehdään automaattisesti **lausunto työttömyysturvan**

**maksajalle** siitä, että aloitat työvoimakoulutuksen. Maksaja osaa sillä perusteella maksaa työttömyysetuutesi lisäksi ylläpitokorvausta ja mahdollista korotettua työttömyysetuutta. Korotetun työttömyysetuuden saaminen edellyttää, että koulutus sisältyy työllistymissuunnitelmaasi.

17

## Sinua ei hyväksytty koulutukseen

Valintapäätös on saapunut, ja sen mukaan et tällä kertaa tullut valituksi koulutukseen. Hakijoita on voinut olla niin paljon, että kaikkia sopivia ei ole voitu valita koulutukseen. Mahdollista on myös se, että valintakriteerit eivät ole kohdallasi täyttyneet. Syystä riippumatta nyt kannattaa **pysähtyä hetkeksi miettimään, mitä teet seuraavaksi**.

Jos tavoitteesi on edelleen päästä koulutukseen, voit tutkia **vaihtoehtoisia tapoja kouluttautua**. Työvoimakoulutuksen lisäksi on muitakin reittejä valmistua ammattiin: omaehtoinen ja oppisopimuskoulutus, joista kerrotaan enemmän seuraavassa luvussa.

Jos haluat edelleen hakea vastaavanlaiseen työvoimakoulutukseen, kannattaa **lähteä parantamaan omia mahdollisuuksia** seuraavaa hakua varten. Jos valintakriteerinä on alan työkokemus, kannattaa lähteä hankkimaan sitä esimerkiksi tutustumisjakson, kuten työelämävalmennuksen, työharjoittelun tai työkokeilun kautta tai hakeutumalla (alan) ohjaavaan koulutukseen.

Jos toteat, että tavoitteesi on jokin muu ala, ammatti tai koulutus, lähde ponnistelemaan sitä kohti.



# Työvoimakoulutukseen hakeutumisen prosessi

1

## Lähtötasovaatimusten selvittäminen

- selvitä koulutuksen valintakriteerit ja sisältö
- tarkastele omaa tilannettasi suhteessa valintakriteereihin: pitääkö esimerkiksi hankkia työkokemusta ennen hakemista
- hanki tietoa ammatista, johon olet hakemassa

2

## Hakemuksen jättäminen

- täytä ja jätä sähköinen hakemus [www.mol.fi](http://www.mol.fi) -sivuilla ennen hakuajan päättymistä
- täytä kaikki kohdat ja perustele hakeutumistasi
- varmista, että asiakkuutesi TE-toimistossa on voimassa

3

### Valintatilaisuus

- esivalinnan perusteella osa hakijoista kutsutaan valintatilaisuuteen
- sisältää TE-toimiston ja kouluttajan edustajan tekemän haastattelun
- voi sisältää lisäksi soveltuvuus- tai/ja suomen kielen testauksen

4

### Valinnan jälkeen

- voit tarkistaa valinnan tuloksen [www.mol.fi](http://www.mol.fi) -sivustolta sähköisen asioinnin palvelusta
- jos et tullut valituksi, palaa valintakriteereihin ja mieti, toteutuvatko ne kohdallasi
- jos saat valinnan aikana ohjeistusta, miten voisit parantaa omia valmiuksiasi seuraavaa hakua ajatellen, ryhdy toimimaan sen mukaan

# Vaihtoehtoiset koulutuspolut

## Omaehtoinen koulutus

Omaehtoinen koulutus on koulutusta, johon hakeudutaan omaehtoisesti joko **yhteishaun** kautta keväisin ja syksyisin tai suoraan oppilaitoksiin (aikuiskoulutus) **oppilaitosten määritteleminä hakuaikoina**. Hakulomakkeet ja -ajat aikuiskoulutukseen löytyvät oppilaitosten nettisivuilta.

20

Omaehtoisessa koulutuksessa opiskelijavalinnan tekee oppilaitos, johon olet hakenut opiskelemaan. Valinnan yhteydessä voidaan järjestää pääsykokeita ja soveltuvuustestejä, joilla selvitetään hakijoiden soveltuvuutta kyseiselle alalle. Omaehtoisen koulutuksen kesto vaihtelee suoritettavan tutkinnon ja henkilökohtaisen opiskelusuunnitelman mukaan.

Omaehtoisessa koulutuksessa on käytössä **erilaisia koulutusmuotoja**. Koulutus voi olla päiväkoulutusta, jolloin pääosa koulutuksesta tapahtuu päiväopetuksena. Koulutus voi olla myös iltakoulutusta, jossa lähiopiskelu tapahtuu esimerkiksi muutamana iltana viikossa.

Koulutus voi olla myös yhdistelmä erilaisia koulutusmuotoja kuten päivä/monimuoto- tai ilta/monimuoto-koulutusta.

Monimuotokoulutuksessa yhdistyvät lähi- ja etäopiskelu, jotka voivat sisältää esimerkiksi erilaisia yksilö-, pari- ja ryhmitöitä. Omaehtoinen aikuiskoulutus voi joissain tapauksissa olla pääosin etäopiskelua, jolloin lähipäiviä on vain silloin tällöin. Nykyään on paljon myös verkko-opetusta. Verkko-opetusta voi olla lähiopetuksen ja etäopiskelun rinnalla, mutta on myös koulutuksia, joissa suurin osa tai koko koulutus suoritetaan verkossa.

Teoriaopintojen lisäksi aikuiskoulutukseen sisältyy runsaasti työssäoppimista. Esimerkiksi lähihoitajakoulutuksessa noin puolet koko koulutusajasta on työssäoppimista. Myös aikuiskoulutukseen ja aikuisten ammatillisiin tutkintoihin kuuluvat tutkintotilaisuudet toteutetaan työelämän aidoissa tilanteissa.

# Omaehtoisen opiskelun rahoittaminen

Omaehtoinen koulutus rahoitetaan yleensä **opintotuella**, jonka maksaa Kela. Opintotuki muodostuu opintorahasta, asumislisästä ja valtion takaamasta opintolainasta. Opintotuen määrä ja myöntämisehdot vaihtelevat koulutusasteen mukaan. Lisätietoja opintotuesta saat Kelasta.

Vuoden 2010 alusta työttömällä on tietyin edellytyksin ollut mahdollisuus opiskella **omaehtoisessa koulutuksessa työttömyysetuudella** tuettuna. Opiskelijalle maksetaan koulutuksen ajalta työttömyysetuuden lisäksi ylläpitokorvausta, ja hänen on mahdollista saada korotettua työttömyysetuutta samaan tapaan kuin työvoimakoulutuksessakin. Omaehtoinen opiskelu työttömyysetuudella tuettuna harkitaan jokaisen opiskelijan kohdalla tilanteen mukaan. Oma tilanne ja mahdollisuus opiskella omaehtoisesti työttömyysturva säilyttään tulee tarkistaa omassa työ- ja elinkeinotoimistossa hyvissä ajoin ennen opintojen alkamista. Tuen saajan on oltava vähintään 25-vuotias.

Työttömyysetuutta voidaan maksaa kutakin opintokokonaisuutta kohden enintään 24 kuukauden ajan. Opiskelu-aika kuluttaa ansio- ja peruspäivärahan 500 päivän enimmäisaikaa. Jos ansiopäivärahapäivät eivät riitä koko opiskelun ajaksi, opintojen jatko rahoitetaan työmarkkinatuella. Jos 24 kuukauden aikaraja täyttyy, opinnot viedään loppuun opintotuella. Lisätietoja tuen myöntämisen ehdoista ja kestosta saat työ- ja elinkeinotoimistosta.

Työssä käyvälle ja opintoja suunnittelevalle yksi vaihtoehto omaehtoisten opintojen rahoittamiseen on **aikuiskoulutustuki**, jota voi saada omaehtoiseen ammatilliseen koulutukseen osallistuva, työsuhteessa oleva opiskelija. Tuen suuruus määräytyy työaikaisen palkan mukaan. Aikuiskoulutustukeen oikeutetulla on mahdollisuus saada myös opintolainan valtiontakausta, jonka myöntää Kela. Lisätietoja aikuiskoulutustuesta ja tuen myöntämisen edellytyksistä saat Koulutusrahastosta.

## Tietoa opintojen rahoituksesta

- Opintotuki [www.kela.fi](http://www.kela.fi) » Opiskelijat
- Aikuiskoulutustuki [www.koulutusrahasto.fi](http://www.koulutusrahasto.fi)
- Omaehtoinen opiskelu työttömyysetuudella [www.mol.fi](http://www.mol.fi) » Koulutus ja ammatinvalinta

# Oppisopimuskoulutus

Oppisopimuskoulutuksessa voit suorittaa **samoja tutkintoja** kuin omaehtoisessa ja työvoimakoulutuksessa. Aluksi kannattaa **ottaa yhteyttä oppisopimuskeskukseen** ja selvittää, milloin sinua kiinnostava koulutus on alkamassa. Oppisopimuskoulutuksen kesto vaihtelee suoritettavan tutkinnon ja opiskelijalle tehtävän henkilökohtaisen opiskelusuunnitelman mukaan.

Oppisopimuskoulutukseen ei ole hakulomakkeita tai yleisiä pääsyvaatimuksia, vaan oppisopimuksen edellytyksenä on koulutuksen ajalle solmittu määräaikainen työsopimus. Työnantaja päättää, palkkaako hän työntekijän oppisopimukseen vai ei. Oppisopimuskeskus tarkistaa, että tutkinto on mahdollista suorittaa kyseisessä työpaikassa, ja hankkii tietuopolisen koulutuksen soveltuvasta oppilaitoksesta.

Valintaan ei yleensä sisälly pääsykokeita tai soveltuvuustestejä. HUOM! Syksyllä 2011 on Pirkanmaan oppisopimuskeskuksessa otettu käyttöön soveltuvuustestit sosiaali- ja terveysalan perustutkinto- eli lähihoitajakoulutuksessa.

**Oppisopimus on normaali määräaikainen työsuhde** eli opiskelijan saama palkka määräytyy kyseisen alan työehtosopimuksen mukaan, ja siinä noudatetaan muutoinkin työ- ja virkasuhde-ehtoja. Työnantaja voi hakea oppisopimustoimistolta **koulutuskorvausta** oppisopimukseen. Jos oppisopimuksella palkataan työtön työnhakija, voi työ- ja elinkeinotoimisto myöntää harjantansa mukaan työnantajalle lisäksi palkkatukea.

## Lisätietoja oppisopimuskoulutuksesta

- Pirkanmaan oppisopimuskeskus  
[www.oppisoppi.fi](http://www.oppisoppi.fi)

Oppisopimuskoulutuksesta suurin osa (noin 80 %) tapahtuu työpaikalla ja loput opiskelusta on teoriaopintoja oppilaitoksessa. Oppisopimuskeskus ostaa teoriaopetuksen, ja työnantaja järjestää työpaikalle työpaikkakouluttajan, joka huolehtii opiskelijan ohjaisesta työpaikalla tapahtuvan oppimisen aikana. Oppisopimuskoulutus on vaativaa, koska itsenäistä opiskelua on paljon ja osa oppimistehtävistä täytyy tehdä normaalin työpäivän päälle.

Oppisopimuspaikkoja ei juurikaan ilmoiteta avoimiksi työpaikoiksi, vaan oppisopimuspaikan löytämiseen kannattaa käyttää samoja keinoja kuin muussakin työn etsimisessä. Tehokkain tapa on ottaa suoraan yhteyttä itseä kiinnostaviin työnantajiin. Usein työnantajat haluavat tutustua uuteen työntekijään ennen oppisopimuksen solmimista. Tässä kohtaa voit hyödyntää työharjoittelua, työelämävalmennusta tai työkokeilua, joiden avulla tutustut työpaikkaan ja työnantaja tutustuu sinuun työntekijänä.



**Muista pitää CV  
ajan tasalla!**

**osa 2.**  
**Lähihoitaja-**  
**koulutus**

# Lähihoitaja ammattina

Lähihoitaja on yleisnimitys sosiaali- ja terveysalan perustutkinnon suorittaneille ammattihenkilöille. Lähihoitajat työskentelevät erilaisissa tehtävissä koko sosiaali- ja terveydenhuollossa. **Työnkuva ja toimintaympäristöt ovat vaihtelevia.** Lähihoitaja voi työskennellä esimerkiksi terveyskeskuksessa, sairaalassa, päiväkodissa, erilaisissa avopalveluyksiköissä, palvelu-, kuntoutus- ja vanhainkodeissa, hammashoitolassa sekä järjestöissä. Lähihoitaja työskentelee usein myös asiakkaiden kodeissa. Lähihoitaja voi toimia yrittäjänä tai ammatinharjoittajana.

Lähihoitajan työtehtävät liittyvät eri-ikäisten ihmisten hoitoon ja huolenpitoon sekä kasvatustehtäviin. Työsään lähihoitaja auttaa asiakasta perustoiminnoissa ja huolehtii asiakkaan perustarpeistaan. Hoidon lisäksi lähihoitaja tukee asiakkaiden omia voimavaroja ja toimintakykyä. Lähihoitaja ja hänen työnantajansa ovat velvollisia pitämään työntekijän ammattitaitoa yllä muun muassa täydennyskoulutuksella. Ammatillisen peruskoulutuksen jälkeen lähihoitajalla on mahdollista täydentää osaamistaan esimerkiksi ammatti- tai erikoisammattitutkinnolla.

**Hoito- ja huolenpitotaitojen** lisäksi lähihoitajalta vaaditaan **ihmissuhdetaitoja**. Lähihoitajan ammatti on palveluammatti, ja kaiken toiminnan tulee olla asiakaslähtöistä. Lähihoitajalla tulee olla rohkeutta kohdata sekä kulttuuritaustaltaan että eri elämäntilanteissa olevia asiakkaita luottamusta herättäen. Työssä edellytetään hyviä **vuorovaikutus- ja yhteistyötaitoja** toimitaessa moniammatillisessa työyhteisössä.

Hyviin vuorovaikutustaitoihin liittyy myös vaatimus riittävän **hyvästä suomen kielen** taidosta. Vuorovaikutus asiakkaiden, omaisten ja työyhteisön kanssa edellyttää

kommunikointitaitoja sekä hyvää suullista kielitaitoa. Potilasturvallisuus ei saa vaarantua puutteellisesta kielitaidosta johtuvien väärinymmärrysten takia. Annetut ohjeet on ymmärrettävä oikein ja hoitotoimenpiteet suoritettava niiden mukaan. Potilaskirjauksissa taas tarvitaan hyvää kirjallista taitoa.

## Minkälaisia ominaisuuksia on hyvällä lähihoitajalla?

- vuorovaikutus- ja yhteistyötaitoja
- hoito- ja huolenpitotaitoja
- myötäelämisen taitoa ja kyky kuunnella
- henkistä tasapainoa ja keskittymiskykyä
- kyky itsenäiseen työhön ja ryhmässä toimimiseen
- hyvä terveys
- innostus kehittää itseään ja osaamistaan

Lähihoitajalta vaadittavia muita ominaisuuksia ovat muun muassa **myötäelämisen taito** sekä **taito kuunnella** asiakasta ja olla läsnä. Työtä tehdään omalla persoonalla. Lähihoitajan työ on ajoittain **sekä fyysisesti että psyykkisesti raskasta**. Ammatissa toimiminen edellyttää hyvää fyysistä kuntoa, vaikka työssään lähihoitajalla onkin apuvälineitä käytössään. Esimerkiksi tuki- ja liikuntaelimestön sairaudet sekä krooniset ihotumat ja allergiat voivat vaikeuttaa työntekoa. Myös mielenterveyden on oltava kunnossa. Kiireellisissäkin tilanteissa lähihoitajan pitää säilyttää rauhallinen työote.



## Katso lisätietoa lähihoitajan ammatista

- Tietoa sosiaali- ja terveysalasta ja ammasteista [www.ammattinetti.fi](http://www.ammattinetti.fi)
- Suomen lähi- ja perushoitajaliitto [www.superliitto.fi](http://www.superliitto.fi)
- Sosiaali- ja terveysalan ammattijärjestö [www.tehy.fi](http://www.tehy.fi)
- Julkisten ja hyvinvointialojen liitto. Ammattialat: sosiaali- ja terveysala [www.jhl.fi](http://www.jhl.fi) »  
Ammattialat » Sosiaali- ja terveysala
- Tietoa sosiaali- ja terveysalasta [www.arvostan.fi](http://www.arvostan.fi)
- Suomen lähi- ja perushoitajaliiton julkaisu: Lähihoitajan eettiset ohjeet  
[www.superliitto.fi/datafiles/userfiles/File/esitteet/Lahihoitajan\\_eettiset\\_ohjeet\\_nettiin.pdf](http://www.superliitto.fi/datafiles/userfiles/File/esitteet/Lahihoitajan_eettiset_ohjeet_nettiin.pdf)
- Julkisten ja hyvinvointialojen liiton julkaisema Lähihoitajan oma opas.  
[www.jhl.fi/files/attachments/oppaat/lahihoitajaopas2010\\_nn.pdf](http://www.jhl.fi/files/attachments/oppaat/lahihoitajaopas2010_nn.pdf)

Työtehtävissä vaaditaan **tasapainoisuutta ja keskittymiskykyä**, koska työympäristö voi joskus olla hyvinkin levoton. Lähihoitajan työ on erittäin vastuullista. **Itsenäisiä päätöksiä** täytyy pystyä tekemään, vaikka työ onkin usein tiimi- ja parityötä.

Lähihoitajien **työllistymisnäkymät ovat hyvät**. Palvelutarpeet kasvavat erityisesti vanhusten laitoshoidossa, kotipalvelussa ja palveluasumisessa. Osaajia tarvitaan vanhustyön lisäksi muun muassa vammais- ja mielen-

terveyspuolella. Sosiaali- ja terveysalalla työtä tarjoavat julkinen sektori (erityisesti kunnat), yksityiset yritykset ja järjestöt eli kolmannen sektorin toimijat. Lähihoitajan työ on pääsääntöisesti **vuorotyötä**. Myös valmius **vii-konlopputyöhön** on oltava.

Tee lähihoitajamittari ja testaa, olisiko sinusta lähihoitajaksi. Lähihoitajamittarin löydät oppaan liitteestä 1.

# Tutustu lähihoitajan työhön ennen koulutukseen hakeutumista

Jos olet kiinnostunut sosiaali- ja terveysalasta ja pohdit alan koulutukseen hakeutumista, kannattaa alaan ja ammattiin tutustua käytännössä ennen hakemuksen jättämistä. Lähihoitajakoulutuksiin hakiessa on hakuilmoituksessa mainittu eduksi sosiaali- ja terveysalan työkokemus. Käytännössä Pirkanmaalla työvoimakoulutuksissa valintaisuuteen asti pääseminen edellyttää alan aiempaa kokemusta.

Työkokemusta edellytetään, jotta hakijoilla olisi **mahdollisimman realistinen kuva alasta ja ammatista**, johon he ovat hakeutumassa. Työvoimapoliittinen lähihoitajakoulutus on vaativa koulutus, joka suoritetaan tiiviissä tahdissa noin kahdessa vuodessa. Tavoitteena on, että mahdollisimman moni valituista valmistuu koulutuksen päättyessä lähihoitajaksi. Työkokemus antaa varmuutta siitä, että valittu ala on oikea. Koulutuksen keskeyttämisen riski on pienempi, kun omat mielikuvat vastaavat ammatin ja alan todellisuutta.

26

## Miksi hankkia työkokemusta?

- saat tietoa omasta soveltuvuudestasi lähihoitajan työhön
- saat tietoa sosiaali- ja terveysalasta
- pääset arvioimaan terveydellisten seikkojen vaikutusta tai esimerkiksi kielitaidon riittävyttä lähihoitajan työssä selviytymiseen
- pääset kokeilemaan vuorotyön soveltuvuutta
- näet erilaisia sosiaali- ja terveysalan ammattilaisia työssään ja voit vertailla, olisiko jokin muu sosiaali- ja terveysalan ammatti soveltuvampi kuin lähihoitaja
- saat tietoa osaamisalan valintaa ja opintojen aikaista suuntautumista ajatellen

Sosiaali- ja terveysalalla työkokemuksen hankkiminen on suhteellisen helppoa. Erilaisista vaihtoehtoisista tavoista hankkia alan kokemusta on jo kerrottu tämän oppaan yleisessä osiossa. Sosiaali- ja terveysalalla on paljon avustavia tehtäviä, joissa alaan tutustujat voivat olla hyödyksi. Toisaalta tutustujan tulee saada ohjausta, mikä sitoo henkilökunnan resursseja.

Harjoittelu-, työkokeilu- tai palkkatukipaikkaa kannattaa kysyä itseä kiinnostavasta työpaikasta. Voi olla hyvä kokeilla myös paikkaa, jossa ei missään tapauksessa voisi kuvitella työskentelevänsä: yllätyksiä voi tulla ja kiinnostuksen kohde voi vaihtua täysin.

Katso vapaaehtoistyön mahdollisuuksia Tampereella  
<http://tampere.suurellasydamella.fi>

27

Tutustumisjaksot voivat toimia joskus myös väylänä päästä tekemään alan sijaisuuksia. Joskus tutustumisjakso voi olla myös väylä oppisopimussuhteeseen.

Tutustumisjakson aikana sinun on myös mahdollista saada **työnantajalta palautetta soveltuvuudestasi ja mahdollisista kehittämiskohdistasi** alan työtehtäviin. Oppaan lopusta (liite 2) löytyy Oma Ovi -hankkeen aikana kehitetty sosiaali- ja terveysalaan tutustujan arviointilomake, jota voit käyttää tutustumisjakson päätteeksi työnantajan kanssa käytävässä palautekeskustelussa.

Yksi tapa saada tietoa sosiaali- ja terveysalasta on tehdä vapaaehtoistyötä. **Vapaaehtoistyötä** ei katsota koulutusvalinnoissa varsinaiseksi työkokemukseksi, koska vapaaehtoistyössä ei tehdä hoitotyötä. Mutta sitä kautta saat kuitenkin arvokasta kokemusta muun muassa erilaisten ihmisten kohtaamisesta. Vapaaehtoistyö on etu koulutusvalinnassa. Esimerkiksi monet vanhusten palvelutalot ja vanhainkodit ottavat mielellään vastaan vapaaehtoistyöntekijöitä.

# Opiskelu lähihoitajaksi työvoimakoulutuksessa

## Lähihoitajakoulutuksen rakenne

Lähihoitajakoulutuksessa suoritetaan **sosiaali- ja terveysalan perustutkinto**. Jos tutkinnon suorittajalla ei ole aiempaa sosiaali- ja/tai terveysalan tutkintoa, on tutkintoon valmistavan koulutuksen laajuus vähintään 80 opintoviikkoa. Se tarkoittaa noin kahden vuoden pituisia opintoja.

Sosiaali- ja terveysalan perustutkinto on laaja-alainen tutkinto. Se koostuu **viidestä tutkinnon osasta**. Kaikille pakolliset kolme tutkinnon osaa ovat **kasvun tukeminen ja ohjaus, hoito ja huolenpito sekä kuntoutumisen tukeminen**. Neljäntenä tutkinnon osana ovat **osaamisalaopinnot**, joita on tarjolla kaiken kaikkiaan yhdeksän erilaista. Opiskelija valitsee itselleen yhden osaamisalan, johon hän erikoistuu. Osaamisala antaa lähihoitajalle syventävää osaamista hoidon ja hoivan eri alueille.

### Lähihoitaja voi hankkia syventävää osaamista seuraaville alueille:

- Asiakaspalvelu ja tietohallinta
- Ensihoito
- Kuntoutus
- Lasten ja nuorten hoito ja kasvatus
- Mielenterveys- ja päihdetyö
- Sairaanhoidon ja huolenpito
- Suun terveydenhoito
- Vammaistyö
- Vanhustyö

Kaikissa oppilaitoksissa ei ole mahdollista suorittaa kaikkia osaamisalaopintoja, vaan valittavissa ovat vain tietyt osaamisalat. Työvoimakoulutuksessa voidaan hakijoille tarjota mahdollisuus valita kaikista osaamisaloista itselle kiinnostavin tai sitten osaamisalat tarjontaa on rajoitettu. Rajoitetussa osaamisalat tarjonnassa ovat valittavissa yleensä ne osaamisalat, jotka alueella työllistävät parhaiten.

**Viides tutkinnon osa** on pakollinen valinnainen tutkinnon osa, joka voi olla **esimerkiksi sosiaali- ja terveysalan tai jonkin muun alan tutkinnon osa**. Kukin oppilaitos määrittelee itse vaihtoehdot, joista kyseinen tutkinnon osa valitaan.

Lähihoitajatutkinto on vaativa tutkinto, joten opiskelijalta vaaditaan sekä motivaatiota että halua panostaa opintoihin. Oman elämäntilanteen tulee olla kunnossa, jotta opiskelut sujuvat. Ennen koulutukseen hakeutumisesta on syytä pohtia omaa taloudellista ja perhetilannettaan siltä kannalta, mahdollistavatko nämä opiskelujen aloittamisen juuri tällä hetkellä.

## Lue lisää näyttötutkinnoista ja lähihoitajatutkinnosta

- Näyttötutkintojärjestelmä [www.nayttotutkinnot.fi](http://www.nayttotutkinnot.fi)
- Lähihoitajatutkinnon tutkinnonperusteet  
[http://www.oph.fi/download/124811\\_SoTe.pdf](http://www.oph.fi/download/124811_SoTe.pdf)
- Opintoluotsi: sosiaali- ja terveysala [www.opintoluotsi.fi](http://www.opintoluotsi.fi) » Koulutusalat ja ammatit » sosiaali-, terveys- ja liikunta-ala » Sosiaali- ja terveysalan perustutkinto, lähihoitaja

# Työvoimapolitiittisen lähihoitajakoulutuksen valintakriteerit

29

Pirkanmaalla on työvoimapolitiittisissa lähihoitajakoulutuksissa käytössä **yhtenäiset valintakriteerit** eli opiskelijat valitaan samanlaisilla perusteilla.

Valittaessa opiskelijoita sosiaali- ja terveysalan perustutkintoon eli lähihoitajakoulutukseen painotetaan erityisesti **kiinnostusta ja soveltuvuutta sosiaali- ja terveysalalle**. Soveltuvuuden arvioinnissa käytetään apuna psykologisia testejä, jotka tehdään kaikille valintatilaisuuteen kutsutuille.

Yhtenä keskeisenä valintakriteerinä on **sosiaali- ja terveysalan työkokemus**. Työkokemuksen kautta hakijalla on realistinen kuva sosiaali- ja terveysalan työtävistä ja omasta soveltuvuudesta alalle. Työkokemus voi työharjoittelun, työelämävalmennuksen tai ohjauksen koulutusten työssäoppimisen kautta hankittua.

## Työvoimapolitiittisen lähihoitajakoulutuksen valintakriteerit lyhyesti:

- yli 20-v. työtön tai työttömyysuhan alainen
- sosiaali- ja terveysalan työkokemus
- hyvä psyykinen ja fyysinen terveys
- vuorotyövalmius
- riittävä suomen kielen taito
- hyvät oppimisvalmiudet
- motivaatio ja sitoutuneisuus

Suosituksset työnantajalta ovat valintatilaisuudessa etu. Sosiaali- ja terveysalalla tehty vapaaehtois- tai harrastustoiminta luetaan myös eduksi.

Koulutusvalinnan yhteydessä arvioidaan hakijan terveydentila. Lähihoitajan työssä vaaditaan **hyvää psyykkistä ja fyysistä terveyttä**. Työ voi olla henkisesti ja fyysisesti hyvinkin kuormittavaa. Työ on myös erittäin vastuullista; esimerkiksi yövuorossa hoitaja voi olla yksin vastuussa suurestakin joukosta potilaita/asukkaita. Terveydentilaa arvioidaan erikseen täytettävällä terveyslomakkeella, jossa selvitetään myös päihteiden käyttö. Koulutukseen ei valita päihderiippuvaisia.

**Vuorotyövalmius** on ehdoton edellytys koulutusvalinnassa, koska jo opintojen aikana työssäoppimajaksoilla tehdään vuorotyötä.

Tärkeä valintakriteeri on riittävän **hyvä suomen kielen taito**. Työvoimapoliittisissa lähihoitajakoulutuksessa edellytetään yleensä suomen kielen taitotasoa

B1.1 – B1.2/YKI-3. Kielitaitovaatimuksella halutaan turvata opiskelijan selviytyminen opinnoista. Jos kielitaito on liian heikko, opiskelijan on vaikea suoriutua opinnoistaan. Suomen kielen taito voidaan testata osana valintaa.

Koulutukseen valittavilla tulee olla riittävän kielitaidon lisäksi myös **hyvät oppimisvalmiudet**. Hakijan tulee hallita perustaidot tietotekniikassa ja matematiikassa. Perusmatematiikkaa eli yhteen-, vähennys-, kerto-, jako- ja prosenttilaskuja tarvitaan lääkelaskuissa. Matematiikkavalmiuksia kartoitetaan usein jo soveltuvuustestissä.

Oppimisen haasteisiin on oppilaitoksilla tarjota erilaista apua ja tukea. Tukea tarjotaan esimerkiksi tietotekniikkataitoihin ja matematiikan opiskeluun, mutta opiskelijan on myös itse oltava valmis tekemään lujasti töitä.

# Lähihoitajakoulutukseen hakeutuminen

Työvoimakoulutukseen hakemisesta ja hakemuksen täyttämisestä on annettu ohjeistusta oppaan yleisessä osiossa. Sama ohjeistus pätee myös lähihoitajakoulutuksen suhteen. Lähihoitajakoulutukseen hakiessa omaa hakeutumista kannattaa **perustella erityisen huolellisesti**, koska lähihoitajakoulutuksiin on runsaasti hakijoita ja hakemus on ainoa keino päästä valinnassa eteenpäin.

Mahdolliset **työnantajalta saadut suositukset kannattaa** joko toimittaa hakemuksen liitteenä tai kirjata hakemukseen tieto, että voit ottaa suositukset mukaan valintatilaisuuteen.

# Valintatilaisuus

Lähihoitajakoulutuksen valintatilaisuus koostuu koulutajan ja työ- ja elinkeinotoimiston koulutusyhdyshenkilön tekemästä **haastattelusta** sekä psykologin tekemästä **soveltuvuustestistä** ja haastattelusta.

Koulutusvalintoihin kutsutaan hakijoita noin kolminkertainen määrä suhteessa aloituspaikkojen määrään. Oma tilannettasi pääset katsomaan reaaliaikaisesti

www.mol.fi -sivustolta (sähköinen asiointi) omilla pankkitunnuksilla. Kutsu valintatilaisuuteen tulee yleensä myös kirjeenä kotiin.

Kutsun mukana sinulle voidaan lähettää terveystarkastus ja muita valintaan vaikuttavia kyselyitä. Täytä ne huolellisesti ja ota mukaan valintatilaisuuteen.

Seuraa oman hakemuksesi käsittelyä netistä  
www.mol.fi -sivustolta  
Henkilöasiakkaan sähköinen asiointi -palvelussa!

31

## Lähihoitajakoulutuksen haastattelu

Valintahaastatteluun varataan aikaa noin 15–20 minuuttia. Siinä pyritään selvittämään muun muassa hakijan motivaatio, opiskeluvalmiudet ja elämäntilanne. Koulutushaastattelussa käydään läpi myös etukäteen täytetty terveystarkastus.

Koulutushaastatteluun kannattaa valmistautua samaan tapaan kuin työhaastatteluun. **Mieti** ennen haastattelua **omia vahvuuksiasi lähihoitajan työssä, ota selvää työympäristöistä ja alan vaatimuksista** sekä **tutustu tutkintorakenteeseen**. Kunnollinen valmistautuminen antaa haastatteluun varmuutta, joka auttaa hallitsemaan myös jännitystä. Haastattelussa jännittäminen on normaalia. Se kertoo motivaatiosta ja siitä, että tilanne on sinulle tärkeä.



## Muistilista haastatteluun:

- Pukeudu siististi ja huolehdi, että hiuksesi ovat puhtaat
- Muista kehonkieli, hymyile ja luota itseesi
- Saavu paikalle ajoissa, älä myöhästy
- Katso haastattelijoita silmiin
- Kokoa työ- ja koulutustodistukset siististi esim. kansioon, josta ne on helppo esitellä haastattelussa
- Ole ystävällinen ja myönteinen
- Kuuntele kysymykset – jos et ymmärrä kysymystä, kysy ja tarkenna
- Vastaa kysymyksiin enemmän kuin yhdellä sanalla
- Mieti valmiiksi muutamia oleellisia kysymyksiä, joita esität haastattelijoille

## Usein kysyttyjä kysymyksiä:

- Miksi haluat lähihoitajaksi?
- Mitä lähihoitajan työ on?
- Miksi juuri sinut valittaisiin?
- Mitkä ovat vahvuuksiasi lähihoitajan työssä?
- Missä asioissa haluaisit kehittyä?
- Minkälaisena opiskelijana pidät itseäsi?
- Minkälainen olet ryhmän/työyhteisön jäsenenä?
- Mitä työkaverisi ja esimiehesi kertoisivat sinusta?
- Mikä olisi mieluisin työympäristö sinulle lähihoitajana?
- Minkälainen on terveydentilasi?
- Minkälainen on elämäntilanteesi, pystytkö panostamaan opiskeluun?
- Oletko valmis vuorotyöhön?
- Onko sinulla jotain kysyttävää?

# Soveltuvuustestit osana lähihoitajakoulutuksen valintaa

Sosiaali- ja terveysalan soveltuvuustesteissä arvioidaan **soveltuvuutta erityisesti sosiaali- ja terveysalalle**. Tärkeitä osa-alueita ovat hakijan opiskelumotivaatio ja opiskeluedellytykset, ihmissuhde-, vuorovaikutus- ja

neuvottelutaidot sekä kyky toimia tiimeissä ja työryhmän jäsenenä. Arvio soveltuvuudesta tehdään aina testeistä ja haastattelusta muodostuneesta yhteiskuvasta.



# Valintatilaisuuden jälkeen

Valintatilaisuuden loppuksi valintaa tekevät kokoontuvat valintakokoukseen. Kokouksessa **arvioidaan kaikki valinnan osa-alueet**, haastattelut ja testit, joiden yhteistuloksen pohjalta opiskelijat valitaan. Taustalla vaikuttavat koulutuksen valintakriteerit.

Ryhmien koko vaihtelee; tyypillisin ryhmäkoko lähiohjelmatutuksessa on noin 16–18 opiskelijaa. Yleensä kaksi tai kolme hakijaa valitaan varasijoille. Varasijoilta kutsutaan koulutukseen siinä tilanteessa, jos joku valituksi tullut ei aloita koulutusta tai keskeyttää sen ensimmäisten viikkojen aikana.

Valinnan tuloksen näet [www.mol.fi](http://www.mol.fi) -sivustolta (sähköinen asiointi). Valintapäätös voidaan lisäksi lähettää kirjeenä kotiin.

Jos et tullut valituksi koulutukseen, valintapäätös kannattaa lukea tarkkaan. Päätöksessä voidaan neuvoa, **kuinka voisit parantaa mahdollisuuksiasi seuraavaa kertaa ajatellen** eli esimerkiksi ohjeistetaan hankkimaan alan työkokemusta. Usein soveltuvia hakijoita on enemmän kuin opiskelijapaikkoja, jolloin kaikki soveltuvat eivät vain mahdu koulutukseen. Valitsematta jääneiden joukossa voi olla myös niitä, joille jokin muu ammatti tai koulutus voisi olla soveltuvampi.

Joka tapauksessa tässä kohtaa kannattaa miettiä omaa tilannetta uudelleen: Haenko uudelleen samaan koulutukseen? Haenko omaehtoiseen saman alan koulutukseen? Haenko lähialalle tai aivan muulle alalle? Tukea ratkaisun tekemiseen voit saada esimerkiksi työvoimaneuvojalta tai ammatinvalintapsykologilta työ- ja elinkeinotoimistosta.



# Miksi en tullut valituksi lähihoitajakoulutukseen?

## Yleisimpiä syitä karsiutumiseen:

Puutteellisesti täytetty hakemus, josta puuttuvat omat perustelut tai kaikkia kohtia ei ole huolellisesti täytetty. Hakemus on ainoa keino edetä esivalinnasta haastatteluuun.

Alan työkokemus puuttuu. Työvoimapolitiisissa lähihoitajakoulutuksissa edellytetään sosiaali- ja terveystalalan aiempaa työkokemusta. Jos sinulla ei sitä ole, on koulutukseen valituksi tuleminen hyvin epätodennäköistä.

34

Koulutustarve on muita vähäisempi eli sinulla on esimerkiksi tuore ammatillinen tutkinto hyvin työllistävältä alalta.

Ei vuorotyövalmiutta. Vuorotyövalmiutta tiedustellaan hakulomakkeessa. Jos ilmoitat, että vuorotyöt eivät käy, et voi tulla valituksi lähihoitajakoulutukseen. Vaikka koulutuksen jälkeen ajattelisit työllistyväsi päivätyöhön,

niin opiskelujen aikana joudut joka tapauksessa tekemään vuorotöitä.

Puutteellinen suomen kielen taito: lähihoitajakoulutuksessa vaaditaan yleensä B1.1 – B1.2/ YKI 3-taso. Kielitaitoa vaaditaan, jotta pärjät opinnoissa.

Soveltuvuuskokeessa todetaan, ettet ole alalle soveltuva. Lähihoitajakoulutusvalinnoissa soveltuvuustestillä on ratkaiseva merkitys. Jos hakija todetaan soveltumattomaksi alalle, häntä ei voida valita lähihoitajakoulutukseen.

Haastattelussa ilmenee seikkoja, jotka estävät valinnan. Tällainen asia voi olla esimerkiksi se, että et pysty hoitamaan sekä miehiä että naisia tai voit työskennellä opiskeluaikanakin vain lasten parissa.

## Sosiaali- ja terveystalalan kouluttajia Pirkanmaalla

- Karkun kotitalous- ja sosiaaltalalan oppilaitos [www.sasky.fi](http://www.sasky.fi)
- Pirkanmaan aikuisopisto [www.paiko.fi](http://www.paiko.fi)
- Tampereen Aikuiskoulutuskeskus [www.takk.fi](http://www.takk.fi)
- Tampereen ammattiopisto [www.tao.tampere.fi](http://www.tao.tampere.fi)
- Valkeakosken ammatti- ja aikuisopisto [www.vaao.fi](http://www.vaao.fi)

# Vaihtoehtoisia koulutusväyliä sosiaali- ja terveysalalle sekä lähialoille

Sosiaali- ja terveysalalla on muitakin tutkintoja kuin lähihoitaja. Tässä luvussa kerrotaan lyhyesti vaihtoehtoisista tavoista kouluttautua sosiaali- ja terveysalalle sekä lähialoille.

## Sosiaali- ja terveysala

Sosiaali- ja terveysalan ammatillisia aikuiskoulutuksia järjestetään työvoimapolitiittisina, omaehtoisina ja oppisopimuskoulutuksina. Käytettävissä olevat opintojen rahoitusvaihtoehdot ja oma elämäntilanne ratkaisevat, mikä koulutusmuoto on itselle paras. Lisätietoja eri koulutusmuodoista löydät oppaan yleisestä osiosta.

Aikuiskoulutusta järjestetään **perustutkintoihin** (pt), **ammattitutkintoihin** (at) ja **erikoisammattitutkintoihin** (eat). Perustutkinto on sosiaali- ja terveysalan perustutkinto, josta valmistuu lähihoitajia. Ammattitutkintoihin vaaditaan yleensä aiemmin suoritettu alan perustutkinto ja/tai noin kolmen vuoden työkokemus alalta. Erikoisammattitutkinnot on suunnattu ammatillisille, jotka haluavat syventää osaamistaan, ja vaatimuksena on vähintään viiden vuoden työkokemus alalta.

Pirkanmaalla voit opiskella sosiaali- ja terveysalan perustutkintoa useissa eri oppilaitoksissa. Sosiaali- ja terveysalan ammattitutkinnoista Pirkanmaalla ovat tarjolla:

- koulunkäynnin ja aamu- ja iltapäivätoiminnan ohjauksen at

- perhepäivähoitajan at
- jalkojenhoidon at
- kehitysvamma-alan at
- päihdetyön at
- hierojan at (kuntoutus- ja liikunta-ala)
- välinehuoltajan at (tekniset terveyspalvelut)

Erikoisammattitutkinnoista Pirkanmaalla ovat tarjolla:

- koulunkäyntiavustajan eat
- kehitysvamma-alan eat
- vanhustyön eat
- psykiatrisen hoidon eat
- välinehuoltajan eat (tekniset terveyspalvelut)

Muista myös **osatutkintovaihtoehdot** kuten hoivaavustajakoulutus, jota järjestetään pilottikokeiluna muun muassa Tampereella vuonna 2011. Koulutuksen tavoitteena on kouluttaa henkilöitä vanhus- ja vammaispalvelujen avustaviin tehtäviin. Osatutkintoja suorittaneet voivat myöhemmin hakeutua täydentämään osaamistaan esimerkiksi lähihoitajakoulutukseen.

# Lähialat

Jos toteat, että lähihoitajan työ ei sittenkään ole sitä, mitä haluat, mutta haluat **työkennellä samantyyppisessä työympäristössä**, harkitse kouluttautumista lähialoille. Sosiaali- ja terveysalan lähialoiksi katsotaan tässä oppaassa alat, joissa työskennellään samantyyppisissä tai samoissa työympäristöissä kuin lähihoitajat.

**Puhdistuspalvelu- sekä kotitalous- ja kuluttajapalvelualoilla** työtehtävät eivät ole varsinaista hoitotyötä, mutta työtehtäviin voi sisältyä hoitotyötä avustavia tehtäviä ja työympäristöt voivat olla sosiaali- ja terveysalalla.

Laitoshoidossa työskentelee laitoshuoltajia, sairaalahuoltajia tai sairaala-apulaisia, jotka vastaavat puhtaanapidosta ja osallistuvat toisinaan myös avustaviin hoitotoimenpiteisiin kuten kylvetykseen tai ruokailussa avustamiseen.

Kotipalvelutyöntekijät tuottavat palveluja asiakkaiden koteihin tai kodinomaisiin laitoksiin. Palveluilla tuetaan asiakkaiden selviämistä jokapäiväisessä elämässä;

tavoitteena on hyvä arki. Palveluja ovat kotisiivous, vanhushoiva, huolto-, korjaus- ja kunnossapito, piha- ja puutarhatyö sekä ostos- ja asiointipalvelu sekä muut ihmisen ja kodin palvelut, joissa ei tarvita terveydenhuoltoalan ammattikoulutusta.

Puhdistuspalvelu- ja kotityöpalvelualojen koulutusta järjestetään työvoimapolitiittisena, omaehtoisena ja oppisopimuskoulutuksena. Pirkanmaalla koulutusta järjestetään kaikilla tutkintotasoilla eli perustutkinto-, ammattitutkinto- ja erikoisammattitutkintokoulutuksina.

Lähialoiksi voidaan myös katsoa **humanistisen ja kasvatusalan koulutukset**, kuten lapsi- ja perhetyön sekä nuoriso- ja vapaa-ajan ohjaajan perustutkinnot sekä lasten ja nuorten erityisohjaajan ammattitutkinto.

Lue lisää ammasteista  
ja tutkinnoista

- [www.ammattinetti.fi](http://www.ammattinetti.fi)
- [www.opintoluotsi.fi](http://www.opintoluotsi.fi)

# Opas on verkosto- yhteistyön tulos

Työvoimakoulutukseen hakeutujan opas on tehty Oma Ovi -projektissa yhteistyössä hankkeen verkostotoimijoiden kanssa. Projektissa kehitettiin työvoimakoulutuksen valintaa sekä tieto-, neuvonta- ja ohjauspalveluja hoiva-alan työvoimakoulutuksesta kiinnostuneille ja koulutukseen hakeutuneille. Projektin aikana tarkasteltiin erityisesti sosiaali- ja terveysalan perustutkintoon johtavan työvoimapolitiittisen koulutuksen valintaprosessia. Hankkeen aikana toteutettiin muun muassa yhtenevät lähihoitajakoulutuksen valintakriteerit, jotka ovat käytössä Pirkanmaalla työvoimapolitiittisissa koulutuksissa.

Valintaprosesseihin osallistuminen ja monipuolinen yhteistyö työvoimapolitiittisten koulutusten valintaan osallistuvien tahojen kanssa antoi ajatuksen tuoda matkan varrella havaitut asiat näkyviksi myös työvoimakoulutuksiin hakeutuville. Tästä syntyi idea työvoimakoulutukseen hakeutumisen oppaan tekemiseen

Oma Ovi kiittää verkostoaan hyvästä kehittämissyhteistyöstä hankkeen toiminnan aikana sekä tämän oppaan

työstämisessä. Projektin verkosto koostui Pirkanmaan ELY -keskuksen ja alueen työ- ja elinkeinotoimistojen (TE-toimistojen), oppilaitosten ja alan työnantajien asiantuntijoista. Alueen oppilaitoksista kehittämistyössä olivat mukana Tampereen Aikuiskoulutuskeskuksen lisäksi Pirkanmaan aikuisopisto, Tampereen ammattiopisto ja Valkeakosken ammatti- ja aikuisopisto. Työnantajatahoa edustivat Koukkuniemen vanhainkoti ja Tampereen Validia -palvelut. Kiitokset myös kaikille muille opasta työstövaiheessa kommentoineille.

Oma Ovi -projekti on saanut ESR-rahoitusta Pirkanmaan ELY -keskuksesta ajalla 1.1.2009 – 31.12.2011. Projektin hallinnoijana toimi Tampereen Aikuiskoulutuskeskus (TAKK). Oma Ovi -projekti toteutettiin Pirkanmaalla yhtenä alueellisenä projektina Euroopan sosiaalirahaston toimintalinjaan 3 sijoittuvaa Osuvuutta ja kysyntälähtöisyyttä aikuisohjaukseen -tieto-, neuvonta- ja ohjauspalvelujen kehittämissuunnitelmaa v. 2008 – 2013.

37



Oma Ovi



# Oma Ovi

Liite 1.



Euroopan unioni  
Euroopan sosiaalirahasto

## LÄHIHOITAJUUSMITTARI

Tällä mittarilla voit arvioida omaa soveltuvuuttasi lähihoitajaksi.

	KYLLÄ	EI
Olen valmis vuorotyöhön	<input type="checkbox"/>	<input type="checkbox"/>
Minulla on hyvä terveys	<input type="checkbox"/>	<input type="checkbox"/>
Minulla on hyvä psyykkinen kunto	<input type="checkbox"/>	<input type="checkbox"/>
Minulla on hyvä fyysinen kunto	<input type="checkbox"/>	<input type="checkbox"/>
Minulla on realistinen kuva lähihoitajan työstä	<input type="checkbox"/>	<input type="checkbox"/>
Minulta onnistuu miehen ja naisen hygieniasta huolehtiminen	<input type="checkbox"/>	<input type="checkbox"/>
- vaipanvaihto	<input type="checkbox"/>	<input type="checkbox"/>
- pesut	<input type="checkbox"/>	<input type="checkbox"/>
- vessakäynneissä avustaminen	<input type="checkbox"/>	<input type="checkbox"/>
Kestän nähdä verta ja neuloja	<input type="checkbox"/>	<input type="checkbox"/>
Osaan toimia ryhmän jäsenenä	<input type="checkbox"/>	<input type="checkbox"/>
Pystyn itsenäiseen työskentelyyn	<input type="checkbox"/>	<input type="checkbox"/>
Minulla on hyvä rutiininsietokyky	<input type="checkbox"/>	<input type="checkbox"/>
Olen oma-aloitteinen	<input type="checkbox"/>	<input type="checkbox"/>
Osaan noudattaa annettuja ohjeita	<input type="checkbox"/>	<input type="checkbox"/>
Minulla on hyvät ihmissuhde- ja vuorovaikutustaidot	<input type="checkbox"/>	<input type="checkbox"/>
Uskallan kohdata erilaisuutta	<input type="checkbox"/>	<input type="checkbox"/>
Olen joustava ja mukaudun vaihteleviin tilanteisiin	<input type="checkbox"/>	<input type="checkbox"/>
Minulla on hyvä stressinsietokyky	<input type="checkbox"/>	<input type="checkbox"/>
Minulla on myötäelämisen taitoa	<input type="checkbox"/>	<input type="checkbox"/>

Liite 1.

Olen empaattinen ja kuunteleva	<input type="checkbox"/>	<input type="checkbox"/>
Olen hyvä ratkaisemaan ongelmia	<input type="checkbox"/>	<input type="checkbox"/>
Olen käytännöllinen	<input type="checkbox"/>	<input type="checkbox"/>
Olen kärsivällinen ja pitkäjänteinen	<input type="checkbox"/>	<input type="checkbox"/>
Minulla on hyvä huomio- ja reaktiokyky	<input type="checkbox"/>	<input type="checkbox"/>
Olen vastuuntuntoinen ja luotettava	<input type="checkbox"/>	<input type="checkbox"/>
Minulla on vahvat eettiset arvot, joita noudatan työssäni	<input type="checkbox"/>	<input type="checkbox"/>
Olen palvelualtis ja toimin asiakaslähtöisesti	<input type="checkbox"/>	<input type="checkbox"/>
Olen huolellinen ja tarkka	<input type="checkbox"/>	<input type="checkbox"/>
Olen luottamusta herättävä	<input type="checkbox"/>	<input type="checkbox"/>
Minulla on kehittävä työote	<input type="checkbox"/>	<input type="checkbox"/>
Haluan oppia uutta ja jatkokouluttautua	<input type="checkbox"/>	<input type="checkbox"/>
Hyvä kirjallinen ja suullinen ilmaisu	<input type="checkbox"/>	<input type="checkbox"/>

**Tulos: Mitä enemmän sait rasteja KYLLÄ-kohtaan, sitä paremmin sinussa on aineista lähihoitajajaksi. Yllä mainittuja ominaisuuksia tarvitaan myös muissa ammateissa, joten kannattaa muistaa myös muut koulutus- ja ammattivaihtoehdot!**



Lähteenä on käytetty Pirkanmaalla keväällä 2009 haussa olleiden lähihoitajan työvoimakoulutusten hakuilmoituksia sekä [www.opintoluotsi.fi](http://www.opintoluotsi.fi) sivustoa, jossa on mm. koulutusalojen ja ammattien esittelyjä.

## Oma Ovi



### SOSIAALI- JA TERVEYSALALLE TUTUSTUJAN ARVIOINTILOMAKE

Tutustumisjakson tavoitteena on sosiaali- ja terveysalaan tutustuminen ja alalle soveltuvuuden arviointi.

Alaan tutustuja:	Henkilötunnus:
Tutustumisjakson työpaikka:	Tutustumisjakson ajankohta:
Keskeiset työtehtävät, joihin tutustuttiin:	Työpaikkaohjaaja:

Henkilökohtaiset tavoitteet tutustumisjaksolle:

---

---

---

### Motivaatio ja asenne sosiaali - ja terveysalalle

	1 heikko	2 tyydyttävä	3 hyvä	4 kiitettävä
Työaikojen noudattaminen	<input type="radio"/>	<input type="radio"/>	<input type="radio"/>	<input type="radio"/>
Työelämän muiden pelisääntöjen noudattaminen	<input type="radio"/>	<input type="radio"/>	<input type="radio"/>	<input type="radio"/>
Asenne työn tekemiseen	<input type="radio"/>	<input type="radio"/>	<input type="radio"/>	<input type="radio"/>
Motivaatio ja kiinnostus	<input type="radio"/>	<input type="radio"/>	<input type="radio"/>	<input type="radio"/>
Oppimishalu ja aktiivisuus	<input type="radio"/>	<input type="radio"/>	<input type="radio"/>	<input type="radio"/>

Kommentteja tai kehittämissuhteita?

---

---

---

### Työtaidot ja ammattieettinen toiminta

#### Vuorovaikutustaidot

Yhteistyötaidot	<input type="radio"/>	<input type="radio"/>	<input type="radio"/>	<input type="radio"/>
Työntekijöiden arvostus	<input type="radio"/>	<input type="radio"/>	<input type="radio"/>	<input type="radio"/>
Työyhteisössä toimiminen	<input type="radio"/>	<input type="radio"/>	<input type="radio"/>	<input type="radio"/>

#### Asiakkaan kohtaaminen

Uskallus kohdata asiakas	<input type="radio"/>	<input type="radio"/>	<input type="radio"/>	<input type="radio"/>
Taito kuunnella ja olla läsnä	<input type="radio"/>	<input type="radio"/>	<input type="radio"/>	<input type="radio"/>
Kunnioittava puhetapa ja käytös	<input type="radio"/>	<input type="radio"/>	<input type="radio"/>	<input type="radio"/>
Myötäelämisen taito	<input type="radio"/>	<input type="radio"/>	<input type="radio"/>	<input type="radio"/>
Herättää luottamusta	<input type="radio"/>	<input type="radio"/>	<input type="radio"/>	<input type="radio"/>



## SOSIAALI- JA TERVEYSALALLE TUTUSTUJAN ARVIOINTILOMAKE

	1 heikko	2 tyydyttävä	3 hyvä	4 kiitettävä
Työkäytös				
Työyhteisön sääntöjen ja ohjeiden noudattaminen	<input type="radio"/>	<input type="radio"/>	<input type="radio"/>	<input type="radio"/>
Oma-aloitteisuus	<input type="radio"/>	<input type="radio"/>	<input type="radio"/>	<input type="radio"/>
Joustavuus	<input type="radio"/>	<input type="radio"/>	<input type="radio"/>	<input type="radio"/>
Vastuuntuntoisuus	<input type="radio"/>	<input type="radio"/>	<input type="radio"/>	<input type="radio"/>
Kyky itsenäiseen työskentelyyn	<input type="radio"/>	<input type="radio"/>	<input type="radio"/>	<input type="radio"/>
Sopeutuminen eri tilanteisiin	<input type="radio"/>	<input type="radio"/>	<input type="radio"/>	<input type="radio"/>
Paineensietokyky	<input type="radio"/>	<input type="radio"/>	<input type="radio"/>	<input type="radio"/>
Kyky arvioida omaa osaamista	<input type="radio"/>	<input type="radio"/>	<input type="radio"/>	<input type="radio"/>

Kommentteja ja kehittämisehdotuksia?

### Alalle soveltuminen

Arvio soveltuvuudesta tähän työhön	<input type="radio"/>	<input type="radio"/>	<input type="radio"/>	<input type="radio"/>
Arvio soveltuvuudesta sosiaali- ja terveysalalle	<input type="radio"/>	<input type="radio"/>	<input type="radio"/>	<input type="radio"/>
Kokonaisarvio tutustumisjaksolla suoriutumisesta	<input type="radio"/>	<input type="radio"/>	<input type="radio"/>	<input type="radio"/>

Millaisen yleisarvion antaisit alaan tutustujan soveltumisesta sosiaali- ja terveysalalle? Oliko tutustumisjakson aikana havaittavissa alalla toimimiselle rajoittavia tekijöitä esimerkiksi terveyteen tai kielitaitoon liittyen? Näetkö alaan tutustujan kohdalla tarpeita kehittää joltain ominaisuuksia tai taitoja ennen alalle pyrkimistä?

Paikka ja päiväys: \_\_\_\_\_

Arvioija: \_\_\_\_\_  
Nimi ja asema Allekirjoitus

## LIITE SOSIAALI- JA TERVEYSALALLE TUTUSTUJAN ARVIOINTILOMAKKEESEEN

Hyvä työnantaja ja alaan tutustuja

Olette ottaneet sosiaali- ja terveysalaan tutustujan/työssäoppijan työpaikallenne, johon liittyen toivomme teidän täyttävän oheisen sosiaali- ja terveysalaan tutustujan arviointilomakkeen. Lomake toimii pohjana tutustumisjakson loppukeskustelulle. Tutustuja täyttää oman kappaleensa lomakkeesta keskustelun pohjaksi. Tutustuja voi esittää työntäjän täyttämän lomakkeen tutustumisjakson päättyessä esimerkiksi valintatilaisuudessa hakiessaan alan koulutukseen.

Alaan tutustuminen/työssäoppiminen on osa tutustujan ammatillista urasuunnittelua ja palautteen saaminen on asiakkaan jatkosuunnitelmien ja sosiaali- ja terveysalalle hakeutumisen kannalta tärkeää.

Tutustumisjakson tavoitteena on sosiaali- ja terveysalaan tutustuminen ja alalle soveltuvuuden arviointi.

Lisätietoja:

Organisaatio:

Nimi:

puh.

email:

## **Yleiset pääsyaatimukset ja valintakriteerit Sosiaali- ja terveysalan perustutkinto, lähihoitaja**

Työvoimapolitiittinen koulutus on tarkoitettu **yli 20-vuotiaille työttömille tai työttömyysuhan alaisille** henkilöille, jotka ovat motivoituneita ja sitoutuneita koulutukseen ja työhön. Valinnassa arvioidaan hakijan koulutustarve sekä työllistymisen todennäköisyyttä koulutuksen jälkeen.

Sosiaali- ja terveysalan perustutkintoon johtavan koulutuksen valinnassa tarkastellaan hakijan **kiinnostusta ja soveltuvuutta** toimia sosiaali- ja terveysalalla. Alalle soveltuvuutta arvioidaan muun muassa psykologisin soveltuvuustestein. Lähihoitajan odotetaan olevan vuorovaikutus- ja tiimityötaitoinen. Eduksi katsotaan, jos hakijalla on **työ- tai koulutuskokemusta sosiaali- ja terveysalalta**. Työkokemus voi olla hankittu myös esimerkiksi työelämävalmennuksen, työkokeilun tai valmentavan koulutuksen kautta. Alan aiempi kokemus antaa realistista kuvaa alasta, alan työtehtävistä ja työympäristöstä. Hakijalle on myös muodostunut käsitys omasta soveltuvuudesta alalle. Työnantajalta saatu myönteinen palaute hakijasta ja hakijan soveltuvuudesta on etu. Kokemus on voitu hankkia sosiaali- ja terveysalan kasvatus-, hoito-, huolenpito-, kuntoutus- tai ohjaustehtävistä. Esimerkiksi työkokemus lasten ja nuorten, vanhusten, vammaisten, mielenterveys- ja päihdetyön, kotihoidon, kuntoutuksen tai terveyden- ja sairaanhoidon avustavista tehtävistä antaa hyvää pohjaa hakeutua lähihoitajaksi valmistavaan koulutukseen. Hakijan vahvuuksiksi katsotaan myös sellaiset harraste- ja vapaaehtoistoiminnot, jotka tukevat hakijan soveltumista alalle.

Lähihoitajalta vaaditaan **hyvää terveyttä**, koska työ on sekä fyysisesti että psyykkisesti raskasta. Fyysisesti työn tekee muun muassa osittainen seisomatyö ja potilasnostot. Lähihoitajan työ ei sovellu henkilöille, joilla on selkä-, polvi-, niska- ja hartiaseudun ongelmia tai muita tuki- ja liikuntaelinsairauksia. Alalla toimimisen voivat estää myös vaikeat ihottumat sekä veriteitse leviävät taudit. Lähihoitajan työ on ajoittain hyvin kiireistä ja tilanteet muuttuvat nopeasti. Näissä tilanteissa vaaditaan paineensietokykyä ja kykyä tehdä nopeita päätöksiä. Koska työ on erittäin vastuullista ja psyykkisesti kuormittavaa, on hakijan **mielenterveyden oltava kunnossa**. Jotkut psyykkiset sairaudet voivat estää alalla toimimisen. Työn psyykkistä ja fyysistä kuormittavuutta lisää **vuorotyö** (aamu-, ilta- ja yövuorot). Työ ei välttämättä sovellu esimerkiksi univaikeuksista kärsiville. Jo koulutuksen aikana hakijan elämäntilanteen on oltava sellainen, että hän pystyy tekemään vuorotyötä. Valintavaiheessa hakijoiden terveys kartoitetaan erillisen kyselyn avulla. Kuntoa ja työkykyisyyttä voidaan arvioida myös kuntotestin avulla. Koulutukseen ei valita päihderiippuvaisia.

Koulutukseen valittavalla on oltava **riittävän hyvä suomen kielen suullinen ja kirjallinen taito**. Hyvää suomen kielen taitoa tarvitaan asiakas- ja potilastilanteissa, potilasraporttien dokumentoinnissa ja annettaessa hoito-ohjeita potilaille ja heidän omaisilleen. Kielitaidon vaatimus liittyy potilasturvallisuuteen. Koulutukseen valittavilla tulee olla riittävän kielitaidon lisäksi myös **hyvät oppimisvalmiudet**. Hakijan tulee hallita **perustaidot** niin **tietotekniikassa kuin matematiikassa**. Perusmatematiikkaa tarvitaan lääkelaskuissa. Työvoimapolitiittinen lähihoitajakoulutus on koulutuksena tiivis ja nopeatahtinen. Hakijan **elämäntilanteen tulee olla kunnossa**, jotta hänellä on riittävästi aikaa panostaa opintoihin.

