

Vahvuusperustainen tulevaisuusohjaus

Helena Kangastie ja Jonna Löf
22.9.2022 ELOLIV



LAPIN YLIOPISTO
UNIVERSITY OF LAPLAND

LAPIN AMK⁷
Lapland University of Applied Sciences



Elinkeino-, liikenne- ja
ympäristökeskus

Vipuvoimaa
EU:lta
2014–2020



Euroopan unioni
Euroopan sosiaalirahasto

Vahvuusperustaisuus ohjauksessa

- Vahvuusajattelun taustaa
 - miksi ja mitä vahvuusajattelu on
- Miksi vahvuusperustaista ohjausta
 - mitä se on
 - miten voidaan toteuttaa
- Lapin korkeakouluissa kehitetty VAHTO-malli



LAPIN YLIOPISTO
UNIVERSITY OF LAPLAND

LAPIN AMK⁷
Lapland University of Applied Sciences



Elinkeino-, liikenne- ja
ympäristökeskus

Vipuvoimaa
EU:lta
2014–2020



Taustaa

Vahvuusperustaisen tulevaisuushjauksen taustalla on kansainväliset, kansalliset ja alueelliset linjaukset ja strategiat.

Kansainvälinen:

- 3 ELGPN [European Lifelong Guidance Policy Network]. (2015b). *Suuntaviivoja elinikäisen ohjauksen toimintapolitiikalle ja palvelujärjestelyille. Yhteiset tavoitteet ja periaatteet EU:n jäsenmaille ja komissiolle*. ELGPN Tools No. 6. Jyväskylä, Kariteam.

Kansallinen:

- Valtioneuvosto (2019). *Pääministeri Sanna Marinin hallituksen ohjelma 10.12.2019. Osallistava ja osaava Suomi – sosiaalisesti, taloudellisesti ja ekologisesti kestävä yhteiskunta*. Valtioneuvoston julkaisuja 2019:31.
- Valtioneuvosto (2020) Elinikäisen ohjauksen strategia 2020–2023 ELO-foorumi
- Valtioneuvosto (2020) Osaaminen turvaa tulevaisuuden. Jatkuvan oppimisen parlamentaarisen uudistuksen linjaukset
- Valtioneuvosto (2021) Koulutuspoliittinen selonteko

Alueellinen:

- Menestyjäksi Lapissa: Maakunnallinen tieto-, neuvonta- ja ohjauspalvelujen strategia vuoteen 2025
- Pitkospuilta Revontulille-Lapin jatkuvan oppimisen strategia vuosille 2021 –2025
- LUC -strategia



LAPIN YLIOPISTO
UNIVERSITY OF LAPLAND

LAPIN AMK
Lapland University of Applied Sciences



Elinkeino-, liikenne- ja
ympäristökeskus

Vipuvoimaa
EU:lta
2014–2020



Euroopan unioni
Euroopan sosiaalirahasto

Taustaa vahvuusajattelulle

Vahvuuksilla tarkoitetaan jokaisen ihmisen tavoitettavissa olevia myönteisiä piirteitä, joita voidaan tunnistaa, oppia ja kehittää (Uusiautti 2019).

Usein vahvuuksia voidaan rinnastaa kykyihin ja lahjakkuuksiin, mutta vahvuusperustaisuudessa vahvuudet viittaavat nimenomaan sellaisiin inhimillisiin piirteisiin, jotka kertovat siitä, millaisia olemme parhaimmillamme, mitkä piirteet saavat meidät kukoistamaan.

Vahvuuksien hyödyntäminen on yhteydessä...

- Itsetuntoon, myönteiseen minäkäsitykseen, positiiviseen psykologiseen pääomaan
- Sosiaaliseen kyvykkyyteen
- Hyvään elämään, onnellisuuteen
- Terveysteen, hyvinvointiin eri elämänalueilla
- Innostumiseen, työn imuun ja työssä kukoistamiseen



LAPIN YLIOPISTO
UNIVERSITY OF LAPLAND

LAPIN AMK
Lapland University of Applied Sciences



Elinkeino-, liikenne- ja
ympäristökeskus

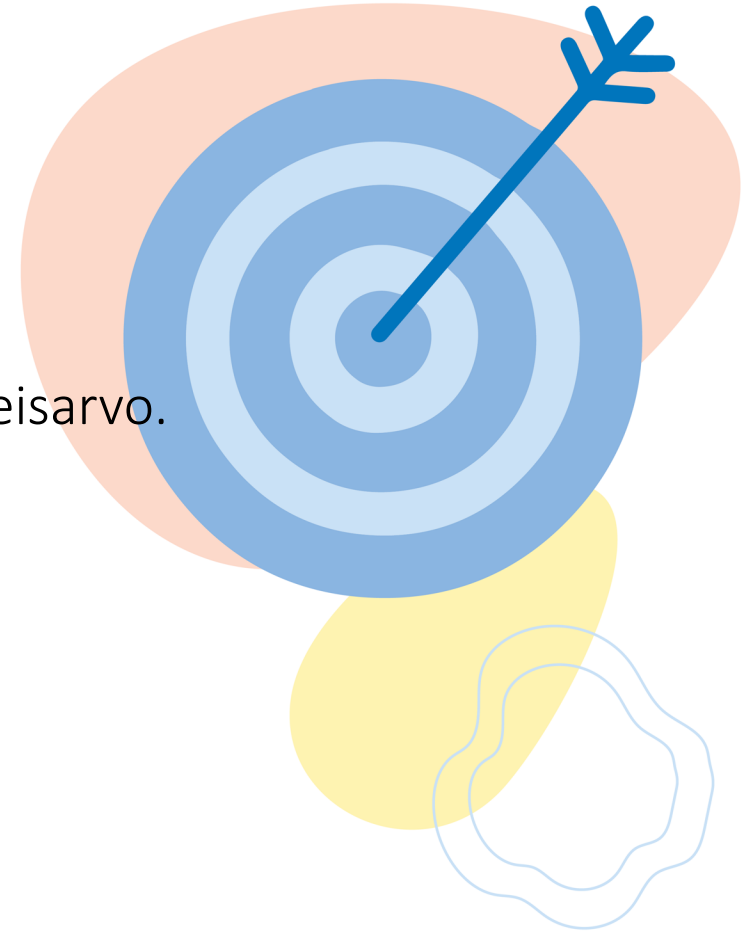
Vipuvoimaa
EU:lta
2014–2020



Euroopan unioni
Euroopan sosiaalirahasto



Taustaa vahvuusajattelulle



Vahvuudet ovat kestävän hyvinvoinnin lähde

--> Vahvuusperustainen ohjaus tähtää hyvään elämään, joka on itseisarvo.
Niillä on yhteys:

- Koulumotivaatioon ja opintoihin sitoutumiseen
- Merkityksellisyyden kokemiseen
- Parempaan suoriutumiseen opinnoissa ja työssä
- Positiivisiin tulevaisuuden odotuksiin
- Vähäisempään stressiin, vähäisempiin sairauspoissaoloihin
- Organisaatioiden laatuun ja tuloksellisuuteen, asiakastyytyväisyyteen (Wenström 2021)



LAPIN YLIOPISTO
UNIVERSITY OF LAPLAND

LAPIN AMK⁷
Lapland University of Applied Sciences



Elinkeino-, liikenne- ja
ympäristökeskus

Vipuvoimaa
EU:lta
2014–2020



Euroopan unioni
Euroopan sosiaalirahasto

Tietoa vahvuuksista ja vahvuusajattelusta

- Vahvuus nähdään myönteisenä ominaisuutena: kertoo, missä asioissa yksilö on luontaisesti hyvä ja aidoimmillaan. Ominaisuuksien harjoittaminen synnyttää innostuksen, ilon ja virkistäytymisen tunteita uupumuksen ja väsymyksen sijaan. (Salmela 2016; Peterson & Seligman 2004; Seligman 2002.)
- Vahvuudet muuttuvia ja mukautuvaisia, opeteltavissa ja opetettavissa olevia. Vahvuudet ja myönteiset voimavarat kuuluvat kaikille, eivät vain valituille. (Peterson & Seligman 2004; Salmela 2016; Tough 2012; Yeager ym. 2011.)
- Toimivat myös suojaavina puskureina kielteisissä elämän tapahtumissa (Peterson & Park 2011, 57).
- Ks. myös Leskisenoja 2016; Linley ym. 2010; Rath 2010; Salmela 2016; Seligman 2002; Uusiautti 2008, 2019; Uusitalo-Malmivaara 2014



LAPIN YLIOPISTO
UNIVERSITY OF LAPLAND

LAPIN AMK⁷
Lapland University of Applied Sciences



Elinkeino-, liikenne- ja
ympäristökeskus

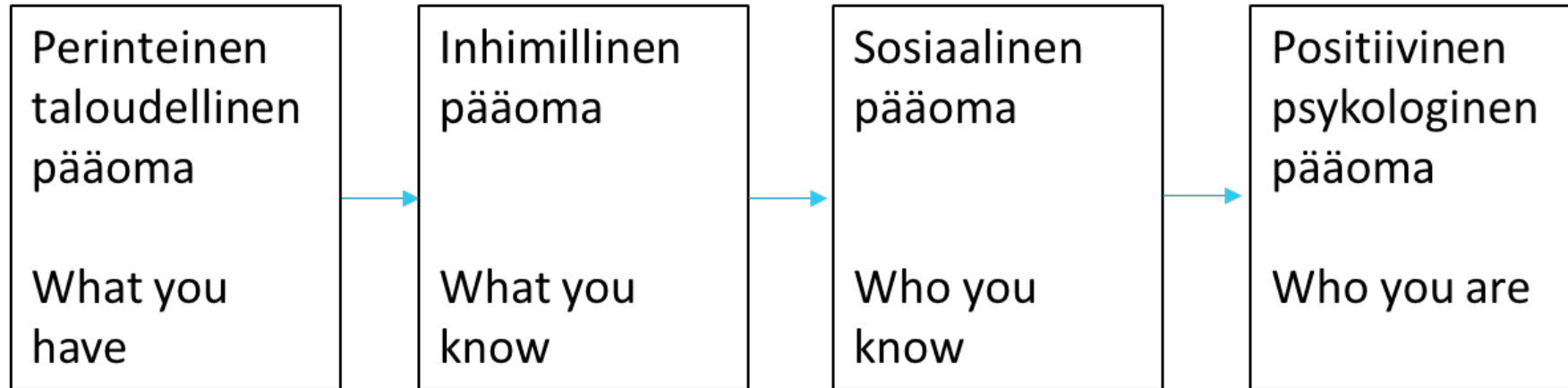
Vipuvoimaa
EU:lta
2014–2020



Euroopan unioni
Euroopan sosiaalirahasto



VAHVUUDET PÄÄOMANA



Positiivisen psykologisen pääoman osa-alueet:

- (1) Itseluottamus
- (2) Toivo
- (3) Optimismi
- (4) Sitkeys/palautumiskyky

Lähde: Luthans et al., 2004; ks. myös Uusiautti, 2019)

(Uusiautti 2021)

Laaja vahvuusnäkemys



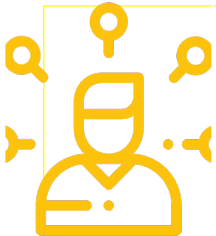
Luontevahvuudet

- Ydinvahvuudet heijastavat identiteettiämme ja arvojamme
- Kehitettäviä (hyvän luonteen kehittäminen)



Kyvykkyydet (*talents*)

- Synnynnäisiä, vahvasti perinnöllisiä
- Melko pysyviä läpi elämänkaaren
- Tilannekohtaiset vahvuudet



Osaaminen ja taidot (*skills*)

- Opittavia ja kehitettäviä



Kiinnostukset

- Suuntaavat vahvuuksien käyttöä
- Motivoivat



Resurssit

- Ainoa vahvuuksien laji, joka voi olla myös ulkoinen
- Mahdollistavat vahvuuksien käyttöä ja valintoja



Arvot

- Luovat merkityksellisyyttä
- Ohjaavat valintoja

(Wenström 2021)

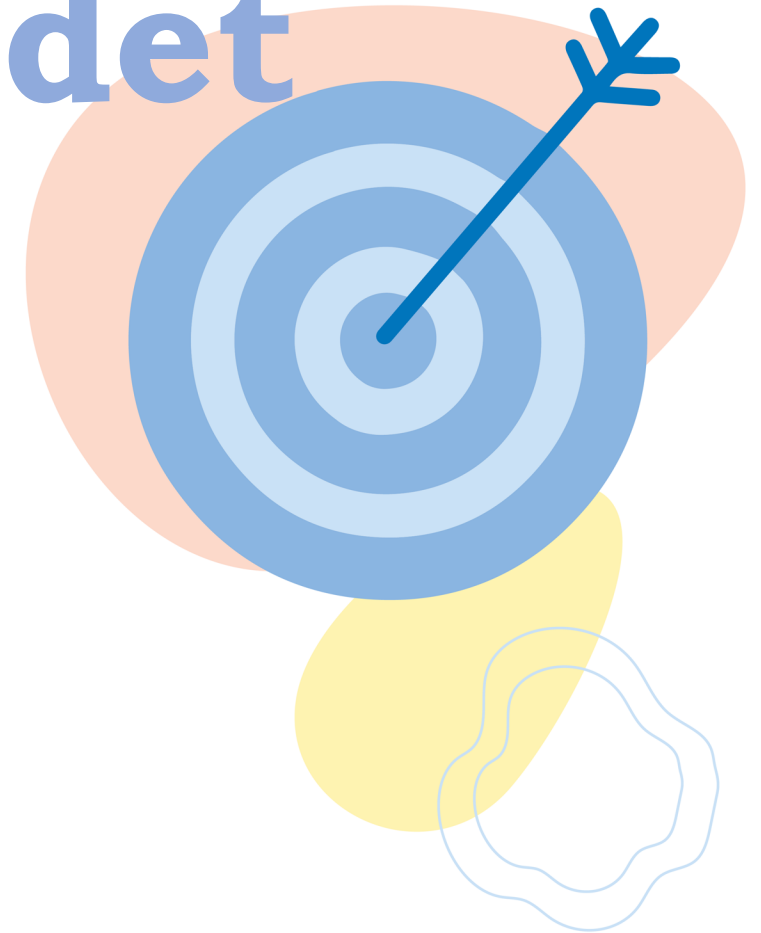
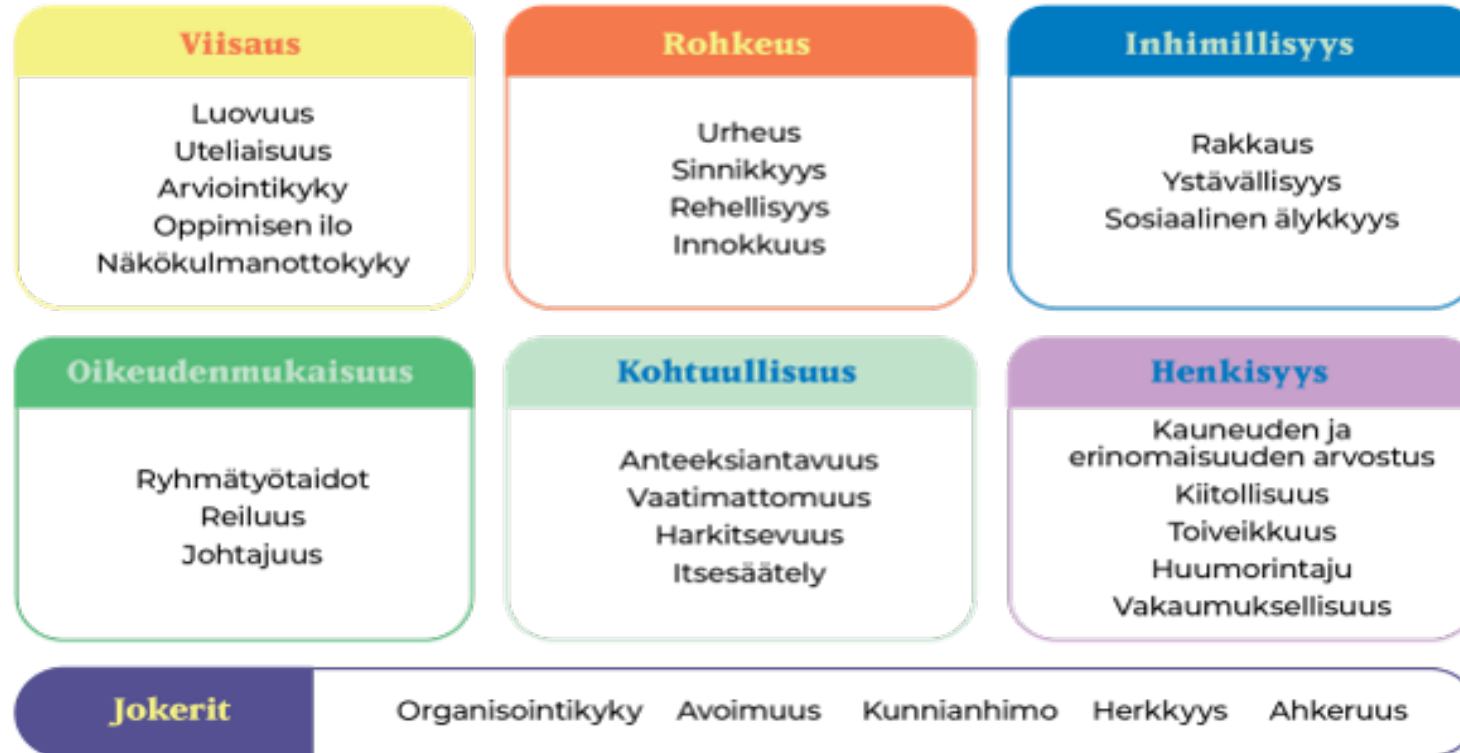
Luonteenvahvuudet (character strengths)

- Petersonin ja Seligmanin (2004) teoria ja luokittelu
- 6 universaalia hyvettä ja 24 luonteenvahvuutta
- Itseisarvoisesti hyviä ja moraalisesti arvokkaita **hyvän luonteen ominaisuuksia**
- Luonteenvahvuudet ovat kaikilla olemassaolevaa vahvuuspotentiaalia
- Muutamat niistä ovat juuri meille ominaisia ydinvahvuuksia
- Luonteenvahvuuksia voi tietoisesti aktivoida ja hyödyntää
- Luonteenvahvuudet ovat henkilökohtaisen kasvun ja myös positiivisen johtamisen ja organisoinnin rakennusaineiksi (ks. Wenström, 2020, luku 9)
- Luonteenvahvuudet kytkeytyvät kaikkiin muihin vahvuuksien lajeihin voimakehässä
- Luonteenvahvuuksiin voi tutustua myös VIA-instituutin maksuttoman kartoituksen kautta www.viacharacter.org



Luonteenvahvuudet

Vahvuudet



* Petersonin ja Seligmanin (2004) teoria ja luokittelu 6 universaalia hyvettä ja 24 luonteenvahvuutta



LAPIN YLIOPISTO
UNIVERSITY OF LAPLAND

LAPIN AMK⁷
Lapland University of Applied Sciences



Elinkeino-, liikenne- ja
ympäristökeskus

Vipuvoimaa
EU:lta
2014–2020



Miksi toteuttaa vahvuusperustaista ohjausta?

Hyöty opiskelijalle:

- korkeakouluopiskelijoiden valmiudet tunnistaa ja hyödyntää vahvuuksiaan paranevat
- hyvinvointi lisääntyy
- uratavoitteiden ja opintojen onnistunut eteneminen tehostuvat
- siirtyminen työelämään helpottuu

Hyöty ohjaajalle ja opettajalle:

- korkeakouluopiskelijoita ohjaavien ura- ja tulevaisuusohjausvalmiudet kehittyvät ja osaaminen paranee
- koulutuksellinen tasa-arvo paranee

Hyöty työelämälle:

- lappilaisen elinkeinoelämän kilpailukyky paranee
- työelämä saa tulevaisuuden asiantuntijoita, joilla on monialaista ja adaptoituvaa tulevaosuudessa tarvittavia työelämätaitoja ja osaamista



LAPIN YLIOPISTO
UNIVERSITY OF LAPLAND

LAPIN AMK
Lapland University of Applied Sciences



Elinkeino-, liikenne- ja
ympäristökeskus

Vipuvoimaa
EU:lta
2014–2020



Korkeakouluopiskelija

- tutustuu vahvuusperustaisen ohjauksen lähtökohtiin,
- käynnistää omien vahvuuksien tarkastelun ja niiden tunnistamisen vahvuusperustaisilla menetelmillä,
- hyödyntää tunnistettuja vahvuuksiaan osana opintojaan,
- käyttää vahvuuksiaan työelämäharjoitteluissa ja -tilanteissa sekä
- kehittää jatkuvasti vahvuuksiaan suuntautuessaan tulevaisuuteen ja työelämään.



LAPIN YLIOPISTO
UNIVERSITY OF LAPLAND

LAPIN AMK⁷
Lapland University of Applied Sciences



Elinkeino-, liikenne- ja
ympäristökeskus

Vipuvoimaa
EU:lta
2014–2020



Euroopan unioni
Euroopan sosiaalirahasto

Opetus- ja ohjaustyötä tekevä

- pysähtyy refleктоimaan omaa työtään ja omaa ohjausosaamistaan,
- suuntaa työtään opiskelijakeskeiseen, laadukkaaseen ja vahvuusperustaiseen tulevaisuusohjaukseen,
- kehittää omaa vahvuusperustaisen tulevaisuusohjaukseen osaamistaan,
- ottaa käyttöön työkirjan osaksi omaa opetus- ja ohjaustyötään sekä
- kannustaa opiskelijoita rakentavaan palautteeseen ja kehittämishaasteiden esittämiseen.



LAPIN YLIOPISTO
UNIVERSITY OF LAPLAND

LAPIN AMK⁷
Lapland University of Applied Sciences



Elinkeino-, liikenne- ja
ympäristökeskus

Vipuvoimaa
EU:lta
2014–2020



Korkeakoulujen johto

- tukee vahvuusperustaisen tulevaisuusohjauksen ottamista osaksi korkeakoulujen laadukkaita elinikäisen oppimisen ja ohjauksen tieto-, neuvonta- ja ohjauspalveluja ja opetusta,
- varmistaa strategiaan kiinnittyvän vahvuusperustaisen ajattelun ja näkökulman toteutumisen organisaation eri tasoilla,
- kannustaa opetus- ja ohjaushenkilöstöä kehittämään vahvuusperustaista ohjausosaamistaan sekä
- mahdollistaa johtamisella pedagoginen tuki opetus- ja ohjaushenkilöstölle.



LAPIN YLIOPISTO
UNIVERSITY OF LAPLAND

LAPIN AMK⁷
Lapland University of Applied Sciences



Elinkeino-, liikenne- ja
ympäristökeskus

Vipuvoimaa
EU:lta
2014–2020

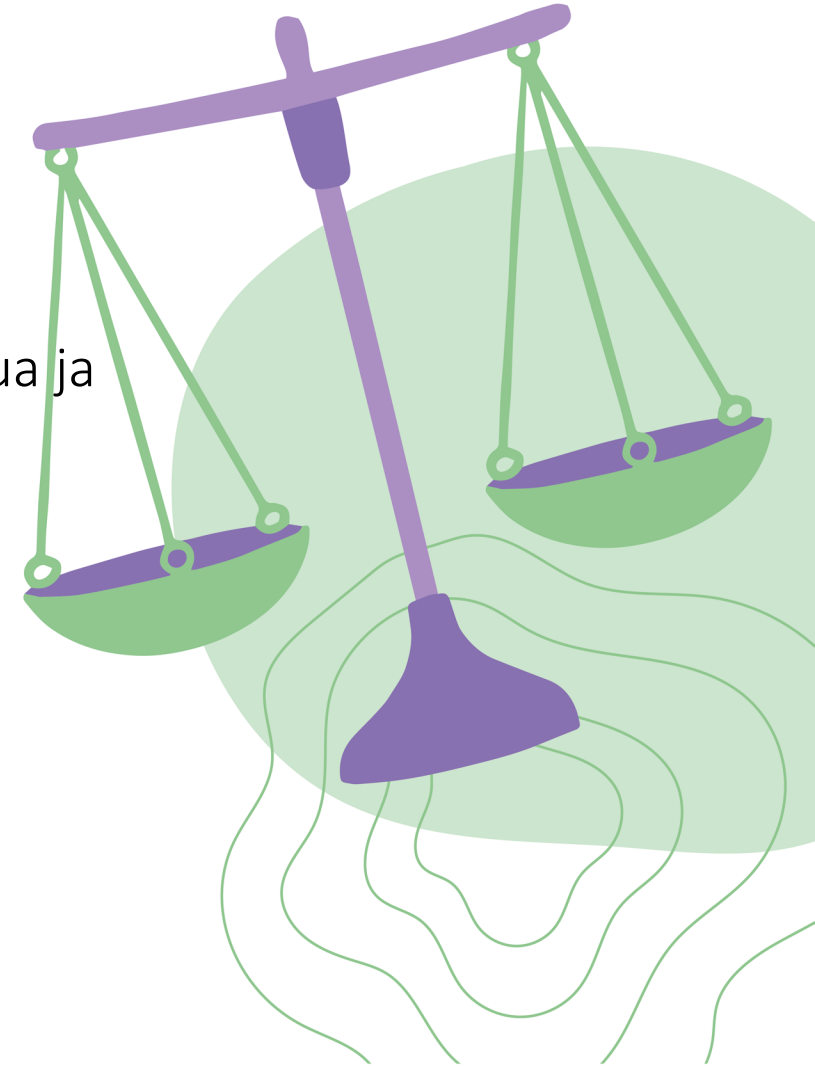


Euroopan unioni
Euroopan sosiaalirahasto



Työelämän edustaja

- arvioi omia ohjaukseenkäytäntöitään ja tutustuu vahvuusperustaisen ohjaukseen,
- edistää yhdessä koulutuksen ohjaajien kanssa VAHTO-mallin kokeilua ja käyttöönottoa,
- kehittää jatkuvan oppimisen mukaisesti omaa ja työyhteisön vahvuusperustaista ohjausosaamistaan sekä
- osallistuu rakentavan palautteen antamiseen ja esittää kehittämisehdotuksia.



LAPIN YLIOPISTO
UNIVERSITY OF LAPLAND

LAPIN AMK⁷
Lapland University of Applied Sciences



Elinkeino-, liikenne- ja
ympäristökeskus

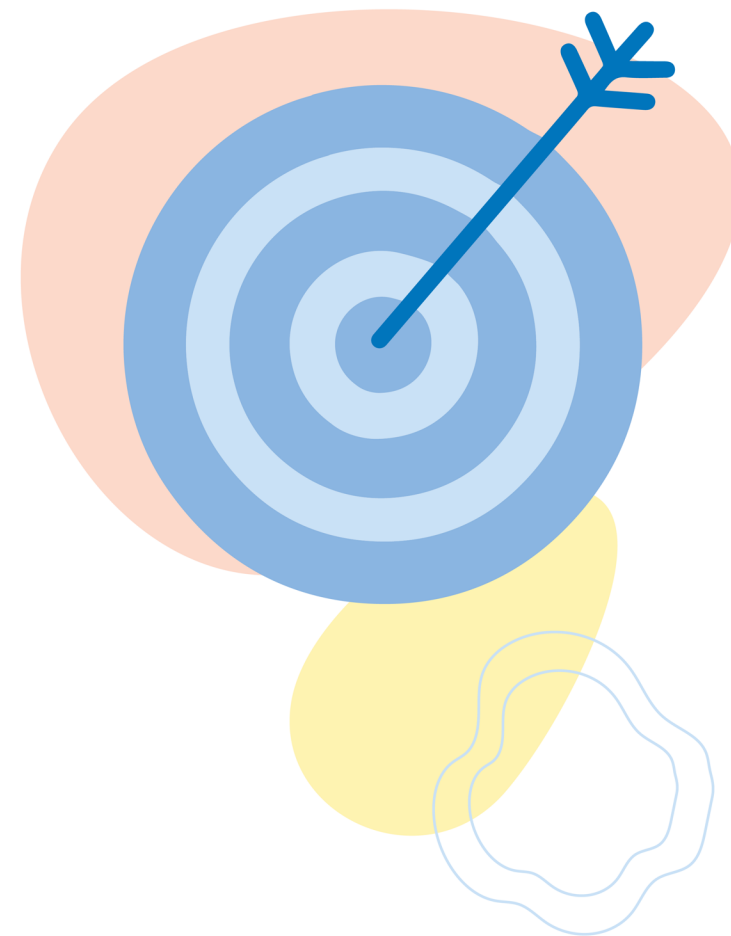
Vipuvoimaa
EU:lta
2014–2020



VAHTO-malli

Vahvuusperustainen tulevaisuusohjaus (VAHTO) -malli koostuu:

- viitekehyksestä
- prosessista
- toimintatavoista
- menetelmistä
- käyttökokemuksista ja hyvistä käytänteistä.



LAPIN YLIOPISTO
UNIVERSITY OF LAPLAND

LAPIN AMK⁷
Lapland University of Applied Sciences



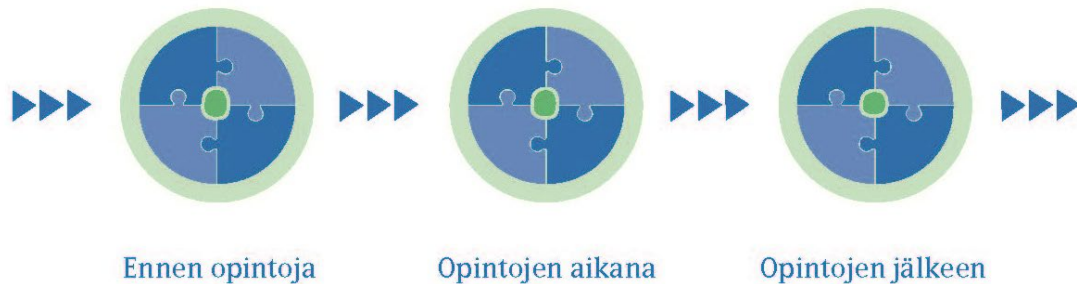
Elinkeino-, liikenne- ja
ympäristökeskus

Vipuvoimaa
EU:lta
2014–2020



Euroopan unioni
Euroopan sosiaalirahasto

Vahvuusperustainen tulevaisuusohjaus (VAHTO) -malli



LAPIN YLIOPISTO
UNIVERSITY OF LAPLAND

LAPIN AMK⁷
Lapland University of Applied Sciences



Elinkeino-, liikenne- ja
ympäristökeskus

Vipuvoimaa
EU:lta
2014–2020



Euroopan unioni
Euroopan sosiaalirahasto

VAHVUUSPERUSTAISET PILOTIT OPISKELIJAN POLULLA

Vahvuuksien tunnistaminen, hyödyntäminen sekä kehittäminen ja vahvistaminen sekä tulevaisuuteen suuntaaminen yksilö- ja ryhmätasolla

Ennen opintoja

Opintojen alussa

Opintojen aikana

Opintojen lopussa

Opintojen jälkeen

Vahvuusperustainen tulevaisuusohjaus -pilotit ja niiden tavoitteet

Työelämä, jatko-opinnot yms.

Vaihtoehtoiset koulutusvalinnat vahvuuksien pohjalta

Opiskelijoiden itsetuntemus, vahvuuksien tunnistaminen & opintovalmiuksien tukeminen

Yksilö- ja ryhmäohjaus ammatillisen uran hahmottamiseen

Vahvuusajattelu yliopiston opintojaksolla

Vahvuusajattelu YAMK johtamisen opintojaksolla

Vahvuudet osana YAMK opintoja

Valmistumiskeskustelu, tulevaisuuteen suuntautuminen

Vahvuusperustainen väylätesti

Aloituskeskustelu: opintojen suuntaus ja urasuunnitelma

Henkilökohtaiset arvot ja vahvuudet hoitotyön eettisen toiminnan perustana

Opintojen keskeytymisen ehkäisy ja valmistumisen edistäminen / ryhmäohjaus

"Yliaikaisten" opiskelijoiden ryhmä & yksilöohjaus

Vahvuuksien tunnistaminen, hyödyntäminen ja kehittäminen AMK-opiskelijan polulla yhteisissä työpajoissa

Koulutus- ja urasuunnittelu-työpajat

Yliopiston opiskelijoiden työpajat vahvuuksien tunnistamiseen

Kirjaston asiakasohjauksen kehittäminen & opiskelijoiden vertaisohjauksen tukeminen



LAPIN YLIOPISTO
UNIVERSITY OF LAPLAND

LAPIN AMK⁷
Lapland University of Applied Sciences



Elinkeino-, liikenne- ja ympäristökeskus

Vipuvoimaa
EU:lta
2014–2020



Euroopan unioni
Euroopan sosiaalirahasto

Tuotoksia:

- Kyselyraportti: Lapin korkeakouluista valmistuneiden näkemyksiä vahvuusperustaisesta tulevaisuusohjauksesta: <http://urn.fi/URN:ISBN:978-952-316-373-7>
- Vahvuusperustaisen tulevaisuusohjauksen kehittämismatka ja VAHTO-malli Lapin korkeakouluissa. <http://urn.fi/URN:ISBN:978-952-337-294-8>
- Hyvärinen, S., Kangastie, H., Löf, J., Rautio, K., Riponiemi, N., & Uusiautti, S. 2021. Vahvuusperustaisen ohjauksen työkirja. <http://urn.fi/URN:ISBN:978-952-337-293-1>
- Hyvärinen, S., Kangastie, H., Löf, J., Rautio, K., Riponiemi, N., & Uusiautti, S. 2021. VAHTO-vahvuuskortit. <http://urn.fi/URN:ISBN:978-952-337-291-7>
- Vahvuusperustainen koulutusvalintatesti: <https://link.webpolsurveys.com/S/2DA33F403F94A12D>
- Vahvuusperustainen väylätesti: <https://www.ulapland.fi/FI/Yksikot/Avoin-yliopisto/Avoimen-vayla/Vaylatesti>
- Hyvärinen, S., Kangastie, H., Kari, S., Löf, J., Naakka, M. & Uusiautti, S. (2022). Fostering a Successful Life through a Strength-Based Approach in Higher Education Guidance. In S. Hyvärinen, T. Äärelä & S. Uusiautti (Eds.) Positive Education and Work: Less Struggling, More Flourishing. Cambridge Scholars Publishing, 76-93.
- VAHTO-sivusto: www.vahtooohjaus.fi, jossa lisää tieteellisiä artikkeleita, blogeja, lehtikirjoituksia, puheenvuoroja



LAPIN YLIOPISTO
UNIVERSITY OF LAPLAND

LAPIN AMK⁷
Lapland University of Applied Sciences



Elinkeino-, liikenne- ja
ympäristökeskus

Vipuvoimaa
EU:lta
2014–2020



Euroopan unioni
Euroopan sosiaalirahasto

Lähteitä ja lisäkirjallisuutta:

- Seligman, M. E. P. (2002). Positive Psychology, Positive Prevention and Positive Therapy. Teoksessa C. R. Snyder ja S. J. Lopez (toim.) Handbook of Positive Psychology. Oxford: Oxford University Press, 3–9.
- Peterson C. & Seligman, M. E. P. (2004). Character strengths and virtues: A handbook and classification. Oxford: Oxford University Press.
- Uusiautti, S. (2019). Tunnista vahvuutesi ja menesty. Kirjapaja.
- Uusiautti, S. (2008). "Tänään teen elämäni parhaan työn": Työmenestys Vuoden työntekijöiden kertomana. Rovaniemi: Lapin yliopisto.
- Wenström, S. 2019. Vahvuuksien voima työelämässä: <https://www.linkedin.com/pulse/vahvuuksien-voima-ty%25C3%25B6el%25C3%25A4m%25C3%25A4ss%25C3%25A4-sanna-wenstr%25C3%25B6m/>



LAPIN YLIOPISTO
UNIVERSITY OF LAPLAND

LAPIN AMK⁷
Lapland University of Applied Sciences



Elinkeino-, liikenne- ja
ympäristökeskus

Vipuvoimaa
EU:lta
2014–2020



Euroopan unioni
Euroopan sosiaalirahasto

Lähteitä ja lisäkirjallisuutta:

- Wenström, S. 2021. VAHTO. VAHTO-hankkeen seminaari 31.8.2021. Dia-esitys.
- Leskisenoja, E. (2016). Vuosi koulua, vuosi iloa: PERMA-teoriaan pohjautuvat luokkakäytänteet kouluilon edistäjinä. Rovaniemi: Lapin yliopisto.
- Linley, A., Willars, J. & Biswas-Diener, R. (2010). The strengths book. Be confident, be successful, and enjoy better relationships by realising the best of you. Coventry: CAPP Press.
- Rath, T. (2010). Strengths Finder 2.0. New York: Gallup Press.
- Salmela, M. (2016). Tie ylioppilastutkinnon huippuarvosanoihin laudaturylioppilaiden kertomana. Acta Universitatis Lapponiensis 315. Rovaniemi: Lapin yliopisto.
- Uusitalo-Malmivaara, L. (toim.) (2014). Positiivisen psykologian voima. Jyväskylä: PS-Kustannus.



LAPIN YLIOPISTO
UNIVERSITY OF LAPLAND

LAPIN AMK⁷
Lapland University of Applied Sciences



Elinkeino-, liikenne- ja
ympäristökeskus

Vipuvoimaa
EU:lta
2014–2020



Euroopan unioni
Euroopan sosiaalirahasto

Lisätietoa:

Helena Kangastie, Lapin
ammattikorkeakoulu

Jonna Löf, Lapin yliopisto

VAHTO-hankkeesta ja ohjauksen työkaluista
www.vahtoohjaus.fi



LAPIN YLIOPISTO
UNIVERSITY OF LAPLAND

LAPIN AMK⁷
Lapland University of Applied Sciences



Elinkeino-, liikenne- ja
ympäristökeskus

Vipuvoimaa
EU:lta
2014–2020

