

MAAHANMUUTTAJAPERHEEN KOHTAAMINEN

1. YLEISTÄ

Kotoutumisprosessissa olevalle kaikki on vierasta;

-kieli, lait, palvelujärjestelmä, käytöskoodit jne.

- Kotoutumiseen vaikuttavat menneisyyden muistot, ikävä, epävarmuus tulevaisuudesta.
- Perheen sisäiset roolit sekoittuvat ja perheen uudelleen järjestäytyminen vie aikaa.
- Uuden omaksuttavan tiedon määrä valtava. Ihmisten kyky ottaa vastaan ja käsitellä asioita vaihtelee – vieraassa ympäristössä nämä erot korostuvat. Asioiden haltuunotto tapahtuu jokaisella omaan tahtiin.
- Maahan muuttaneiden taustoista emme aina tiedä ja kulttuuriset erot ovat pinnan alla ja tulevat esiin arjen käytännöissä.



Varhaiskasvatuksella on tärkeä rooli perheen kotoutumisessa. Huoltajille tulee kuvata suomalaisen varhaiskasvatustoiminnan yleisiä tavoitteita, sisältöjä ja menetelmiä sekä varhaiskasvatuksen yleissivistävää merkitystä osana yhteiskunnallista kasvatus- ja opetusjärjestelmää.

Suomen palvelujärjestelmä on vieras, joten voi olla tarpeen selvittää, että varhaiskasvatus kuten perusopetus on Suomessa puoluepolittisesti, katsomuksellisesti ja uskonnollisesti sitoutumatonta.

Lapsiryhmän toimintakulttuuria ja moninaisuutta tulisi kuvata konkreettisin esimerkein, jotta huoltaja saa paremmin käsityksen todellisuudesta, jossa lapsi ryhmän jäsenenä toimii.

2. KOMMUNIKOINTI



Maahanmuuttajaperheet kohdataan kuten muutkin perheet, mutta aikaa asioiden selittämiseksi ja tulkkaukselle varattava enemmän (+75%).

Päivittäisessä yhteistyössä vanhempien kanssa tukeudutaan **selkokieleen**.

- Selkokieli on pitkiä ja vaikeita sanoja välttävää, mutta kieliopillisesti oikeaa peruskieltä, jota puhutaan rauhalliseen rytmiin (lisää tietoa selkokeskus.fi).
- Tiedotteet retkistä, juhlista ja lomista laaditaan selkokielellä ja mahdollisuuksien mukaan kuvia hyödyntäen, ja lisäksi tarkistetaan niiden oikeellinen ymmärretyksi tuleminen (Kielitaitokaan ei aina takaa yhteisymmärrystä, johtuen asioille annettavista erilaisista merkityksistä ja tulkinnoista).
- Tapahtumista ei kannata ilmoittaa liian aikaisin perheille. Muistuta tapahtumista vielä edellisenä päivänä. Kellonaikojen ilmaiseminen puhekielessä; esim. ilmaisu puol kolme ymmärretään helposti klo 15.30, ilmaise mieluummin klo 14.30.
- Anna muistilappuja kuvan kera asioista, joita vanhemman tulee muistaa tuoda. Perusasiatkin voivat olla sellaisia, mistä pitää muistuttaa usein.
- Tai pyydä ottamaan kuva yhteisestä ilmoituksesta
- Laita tekstiviesti esim. sovitusta tapaamisesta (pvm, kellonaika, tulkki, omat yhteystiedot, niin huoltaja voi tarvittaessa näyttää kotouttamisohjaajalle, jos kysyttävää).

Käytä keskustelun tukena kuvia, näytä asiat konkreettisilla tavaroilla tai piirrä kuvia ilmaan tai paperille, käytä ipadia/puhelinta kuva-apuna (muista Kuvakom – sovellus).

- Vanhemmat eivät välttämättä osaa lukea sähköisiä viestintäkanavia kuten Wilmaa/Päikkyä tai lasten mukana annettuja lappuja, siksi **luku- ja kirjoitustaidottomille on etsittävä vaihtoehtoisia tiedotustapoja** yhdenvertaisuusperiaatteen mukaisesti.

Kun vanhemmalla on sana hukassa, auta ehdottelemalla sanoja.

- Sanat ”ok” ja ”hyvä on, ymmärrän” eivät aina pidä paikkaansa. Syitä tähän voi olla, ettei vanhempi heti ymmärrä, hänellä on kiire tai vanhempi ei halua tunnustaa ymmärtämättömyyttä.

Tärkeät asiat läpikäydään tulkin välityksellä (läsnäolotulkkaus, puhelintulkkaus, Túlka-palvelu).

- Tulkin sukupuolella voi olla merkitystä. Moraalisesti hankalista asioista ei välttämättä haluta puhua tulkin kuulleen.

Molempien vanhempien osallisuutta lasten asioihin on tärkeää tukea. Vanhemmat yleensä hyvin kiinnostuneita lapsiinsa liittyvistä asioista.

Varhaisen tuen palvelut voivat olla vieras käsite ja työntekijän ilmaisema huoli saatetaan mieltää sairaudeksi ja siksi aiheuttaa torjuntaa/kieltämistä. Lasten käytösongelmat voivat aiheuttaa paljon häpeää – monet kokevat, että lapsi ei voi käyttäytyä huonosti, jos vanhempi on ”moraalinen henkilö”. Tarjotun palvelun nimi (puheterapeutti, psykologi, sosiaalityö) voi olla yhtenevä lähtömaassa käytettyyn, mutta miellelyhtymä/sisältö/tavoitteet eri Suomessa kuin lähtömaassa.

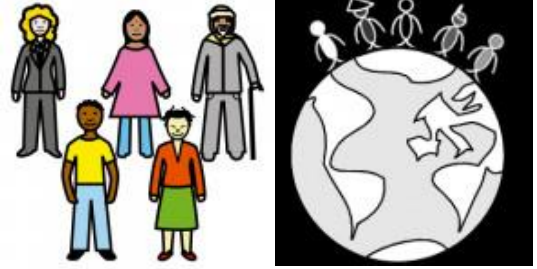
3. KULTTUURISOPEUTUMISEN KEHITYSPROSESSI

Kehitysprosessin kulkuun vaikuttaa muuton syy, ikä, koulutustausta yms.

1. Kuherruskuukausi (ihastumisvaihe uuteen, esim. turvallisuuteen),
2. Torjunnan/turhautumisen vaihe (halu palata takaisin, ruusunpunaiset muistot, ei työ tai opiskelupaikkaa>terveydelliset ongelmat kuten nukkuminen, syöminen, jolloin turvaa haetaan vahvistamalla oman kulttuurin arvoja)
3. Uuden maailman avautuminen ja ymmärrys (suomen kielen oppiminen, ystävyysuhteet=>kotoutuminen),
4. Integroituminen, jolloin omat perinteet sekä Suomessa hyväksi koetut asiat yhdistetään. Perhe omaksuu kahden kulttuurin hyviä puolia ja hallitsee kahta kulttuuria samanaikaisesti.

4. ESIMERKKEJÄ YLEISISTÄ KULTTUURIEROISTA

Jokaisen kulttuuri on kuin säännöstö, jonka mukaan toimitaan; ”oikeat” ruokailutavat, pukeutuminen, käyttäytyminen jne.



- Yksilökulttuuri: minäkeskeisyys, yksilöllisyys, oma ajattelu, oma mielipide, oma-aloitteisuus, itsenäisyys, riippumattomuus, valtaa paljon tekijällä itsellään. Lasta kannustetaan itsenäisyyteen ja itsetietoisuuteen, tasavertaisuuteen ja mielipiteeseen (suomalaiset).
Yhteisökulttuuri: ryhmä (perhe, suku, heimo) tärkeämpää kuin yksilö, perhe on enemmän kuin ydinperhe, perhe menee yksilön edelle, perheissä päätetään yksilön asioista, ollaan riippuvaisia toisistaan, oma-aloitteisuutta ei välttämättä pidetä hyvänä asiana. Kenellä on valta päättää perheen/suvun asioista? (lopullinen päätös voidaan tehdä alkuperämaassa). Lapsen ei odoteta sanovan vastaan tai tekevän päätöksiä. Tärkeää harmonia, vastavuoroisuus, velvollisuus, riippuvuus, vastuu omista vanhemmistaan, auktoriteettien kunnioittaminen, oikea käyttäytyminen ja traditiot.
- maskuliinisuus-feminiinisyys; selkeät sukupuolierot (päätvastuu, hoitovastuu, pukeutuminen, erilaiset odotukset tytöille/pojille)
- viestintäerot: suoraan asiaan >< lämmittelyvaihe ”mitä kuuluu?” (Mitä vaikeampi asia, sitä enemmän edetään muita asioita puhumalla)
- tehtäväorientoitunut (mennään asia tai tehtävä edellä esim. kiire töihin) ihmissuhdeorientoitunut (esim. voidaan jäädä keskustelemaan, vaikka työt ovat alkaneet).
- erilaiset aikakäsitteet; täsmällisyys-suurpiirteisyys (aikaa riittää). Täsmällinen kellonaikojen ja aikataulujen noudattaminen ei ole aina yhtä merkityksellinen asia kaikille muualta Suomeen tuleville.
- erot ongelmanratkaisutavoissa
- ajatukset/mielikuvat; esim. metsä voi olla ihana rentouttava paikka jollekin, toiselle taas pelottava, ulkoilu sateella normaalia-epänormaalia jne. Vaatetus saattaa olla meidän sääolosuhteisiin nähden epätarkoituksenmukaista. Villasukat ja lapaset uusia tuttavuuksia, eivätkä `kauniita´. Monilla perheillä on tapana pukea varsinkin tytöt kauniisiin vaatteisiin, jotka ovat epäkäytännöllisiä päiväkodin arjessa. Tärkeää antaa selkeitä ohjeita ja perustella asujen tarkoituksenmukaisuus.

5. MUUTA HUOMIOITAVAA:

- Perheillä on harvoin luonnollista tukiverkostoa ympärillään – ei isovanhempia tai muita sukulaisia
- Taloudellinen tilanne usein maahanmuuton alkuvaiheessa heikko –vaikeuttaa käytännön elämää monin tavoin (esim. auton puute)
- Vanhemmillä tarve olla kohteliaita päiväkodin henkilöstölle – eriävää mielipidettä ei välttämättä esitetä, mutta toimitaan kuitenkin toisin kuin on sovittu.
- Kotikäynneillä huomioitava vieraanvaraisuusvelvoite: kohteliasta ottaa jotakin tarjottua vastaan.
- Ristiriitoja ei käsitellä kotona vieraan aikana, vierasta ei saa loukata.

6. KOTOUTUMISTA VOIDAAN TUKEA;

- Olemalla itse avoin, joustava ja kärsivällinen.
- Antamalla tietoa ja selittämällä auki asioita. Kysymällä perheen omista tavoista, arvoista ja kulttuurista oletuksien ja yleistyksien sijaan
- Pilkkomalla asiakokonaisuuksia pieniin osiin ja huolehtimalla riittävästä toistojen määrästä.
- Muistamalla, ettei mikään ole maahan muuttaneelle itsestään selvää eikä asioita välttämättä pysty itsenäisesti selvittämään.
- Pohtimalla myös omia henkilökohtaisia oletuksiaan (omien päätelmien tai itsestäänselvyyksien kyseenalaistaminen, ennakkoluulojen ja niiden vaikutusten tiedostaminen, omat arvot).
- Kohtaamalla yksilönä enemmän kuin tietyn kulttuurin edustajana.

LÄHTEET:

- Elo, M. 14.2.2018. Kotoutumisen tukeminen varhaiskasvatuksessa ja perusopetuksessa – koulutus. Forssa.
- Gyekye, M. & Lamminmäki-Vartia, S. 2017. Kieli-, kulttuuri- ja katsomustietoinen näkökulma varhaiskasvatussuunnitelmakeskusteluun. Teoksessa Varhaiskasvatus katsomusten keskellä.
- Kohtaamistarinoita. Maahanmuuttaja julkisissa palveluissa. Väestöliiton monikulttuurisen Osaamiskeskus 2016.
<https://www.vaestoliitto.fi/@Bin/485ee32c5a83c915783b71a1894e6ccb/1601295465/application/pdf/5840741/Kohtaamistarinoita.pdf>
- Mohamed Ali. Linkki-hanke. Luento 28.11.2019. Hämeenlinna