

Penaaliohje mehiläisvahapalikoille ja -puikoille

Ohjeen mitoissa on saumavarat mukana. Kynien taskujen ja kuminauhapaikkojen saumat kannattaa ommella kunnolla useampaan kertaan, jotta penaaali kestää käytössä. Suosittelen kolmeen kertaan ompelua. Kankaaksi käy hyvin ohut puuvillakangas.

Valmiiseen penaaaliin tulee paikat 18 puikkoliidulle ja 18 palikkaliidulle. Penaaalissa kynät ovat alkuun melko tiiviisti, mutta ahkerassa käytössä kynät kuluvat, jolloin ne istuvat penaaaliin hyvin.



Tarvikkeet:

- 39 cm x 22 cm kokoinen pala päällikangasta
- samankokoinen pala vuorikangasta
- 2 kertaa 39 cm x 5,5 cm palat päällikangasta
- 2 kertaa samankokoiset palat vuorikangasta
- n. 100 cm pätkä nyöriä tai nauhaa
- n. 39 cm pätkä kuminauhaa

Kuva 1



Ohje:

1. Ota pienemmät kangaspalat (39 cm x 5,5 cm). Aseta paloista päällikangas ja vuorikangas oikeat puolet vastakkain. Ompele toinen pitkä sivu kiinni (kuva 2). Jätä ommellessa kankaaseen noin 0,5 cm saumavara. Toista sama toisille samankokoisille paloille. Ompelun jälkeen käännä oikeat puolet esiin ja silitä.

Kuva 2

Ompele punaisen nuolen kohdasta koko sivu kiinni.



2. Aseta äsken ommellut kangaspalat päällikangas ylöspäin ison vuorikankaan päälle (39 cm x 22 cm) molemmille pitkille sivuille. Huom! Kaikki aukinaiset sivut ovat kankaan reunoilla. Seuraavaksi ommellaan taskut palikkaväreille. Ompele kangaspalat kiinni vuorikankaaseen kuvassa olevien punaisten merkkien kohdalta. Ensimmäinen taskun sauma ommellaan reunasta 5,5 cm päähän. Tämän jälkeen taskujen saumat tulevat 4 cm välein. Jätä loppuun tilaa 5,5 cm. (kuva 3). Ompele saumat hyvin. Itse ompelin kolmeen kertaan, jotta saumat kestävät käytössä.

Kuva 3

Ompele punaisten merkkien kohdista taskut palikoille. Jätä reunasaumot vielä auki.



3. Aseta kuminauha vuoripalan keskelle. Tähän tehdään paikat puikkoväreille. Piirrä kynällä kuminauhaan merkit saumojen kohdille. Reunasta ensimmäinen merkki tehdään 3,5 cm kohdalle. Tämän jälkeen välitys on 2 cm. Jätä loppuun vielä 3,5 cm tila. Ompele kuminauha merkkien kohdalta kiinni vuorikankaaseen (kuva 4). Ompele saumat hyvin. Itse ompelin kolmeen kertaan, jotta saumat kestävät käytössä.

Kuva 4

Piirrä merkit kuvassa olevien punaisten pisteiden kohdalle. Merkkien välitys on 2 cm. Ompele tämän jälkeen kuminauha kiinni merkkien kohdalta.



4. Langanpätkiä on tässä vaiheessa työssä melko paljon. Pujotin kuminauhan kohdalta kaikki langanpätkät vuorikankaan väärälle puolelle, jotta ne eivät jää näkyviin. Langanpätkiä ei kannata kuitenkaan leikata lyhyeksi, jotta työ ei lähde purkautumaan (kuva 5).

Kuva 5

Langanpätkät kannattaa pujottaa neulalla työn taakse, jotta penaalista tulee siistimpi.

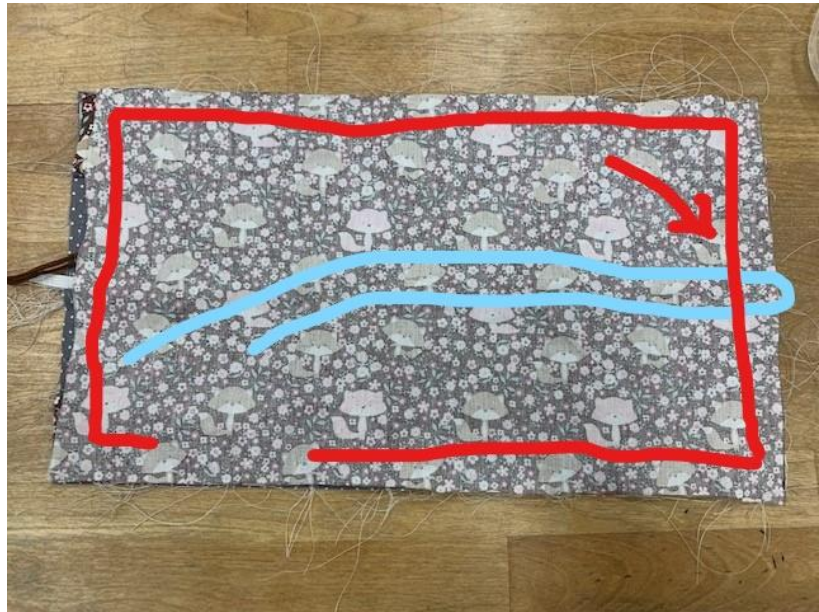


5. Taita nyöri tai nauha kaksin kerroin. Aseta nyörin taitoskohta toiseen reunaan kuminauhan päälle (kuva 6). Laita iso päällikangas vuorikankaan päälle oikeat puolet vastakkain. Huom! Nyöri jää työn sisään. Ompele työn kaikki sivut kiinni pientä (n. 8 cm) kääntöaukkoa lukuun ottamatta. Jätä n. 1,5 cm saumavara kaikille reunoille. Ole tarkkana, että ompelet myös nyörin taitoskohdasta samalla kiinni työhön.

Pyöristä saksilla työn kulmat, jotta kääntäminen sujuu helpommin. Käännä työ. Silitä penaali ja ompele kääntöaukko kiinni.

Kuva 6

Nyöri kulkee kankaiden välissä. Piirretty kuvaan sinisellä. Ompele sivut kiinni kuvaan piirretyn punaisen viivan kohdista. Ole tarkka, että nyöri kiinnittyy työhön kuvassa näkyvän nuolen kohdasta. Jätä työhön kääntöaukko.



Valmis penaali!



Ohjeen tekijä:

Susanna Kekola

susanna.kekola@steinerkasvatus.fi