

Autismi- ja Aspergerliiton jäsenyhdistyksiä

Autismin Kirjon Pohjalaiset ry

Autistien ja Rett-henkilöiden Tuki ry

ELLA ry, erityislasten vanhempien Loimaan ja lähikuntien aluekerho

Espoon Autismi- ja Aspergeriyhdistys ry

Etelä-Savon ADHD-, autismi- ja dysfasiayhdistys ry

Finlands Svenska Autism- och Aspergerförening rf

Helsingin Autismi- ja Aspergeriyhdistys ry

Itä-Savon Puatti ry

Kanta-Hämeen Asperger-, autismi-, dysfasia- ja ADHD-yhdistys, HYMY ry

Keski-Suomen autismiyhdistys ry

Kymenlaakson Autismi-, Asperger-, Dysfasia- ja ADHD-yhdistys AADA ry

Kymenlaakson Autismiyhdistys ry

Länsi-Uudenmaan Autismi- ja Aspergeriyhdistys ry

Pohjois-Karjalan ADHD-, autismi- ja dysfasiayhdistys ry Aksoni ry

Pohjois-Savon neurologiset erityisvaikeudet ja autismikirjo -yhdistys Eijsveikeet ry

Pohjois-Suomen autismin kirjo ry

Päijät-Hämeen Autismi ja Asperger ry

Salon alueen autismiyhdistys ry

Satakunnan Autismi-, ADHD- ja Dysfasiayhdistys SAMDY ry

Suomen Asperger-yhdistys ry

Suomen Autismiyhdistys ry

Tampereen seudun Aspergerin syndrooma- ja Autismiyhdistys TSAU! ry

Turun seudun autismi- ja ADHD-yhdistys Aisti ry

Vantaan Autismi- ja Aspergeriyhdistys ry

Varkauden Seudun Wamdy ry

Ylä-Savon Autismi- ja Aspergeriyhdistys ry

Jäsenyhdistysten yhteystiedot: katso www.autismiliitto.fi

AUTISMI- JA ASPERGERLIITTO RY

Autismi- ja Aspergerliitto ry:n päämääränä on yhteiskunnallisten muutosten avulla edistää autismin kirjojen henkilöiden perusoikeuksien toteutumista.

Autismi- ja Aspergerliiton pääasiallisia tehtäviä ovat

- edunvalvonta
- yhdistys- ja vertaistoiminnan tukeminen
- tiedotus ja koulutus
- ohjaus ja neuvonta
- kirjastopalvelu
- Empowerment-toiminta
- vertaisperhetoiminnan tukeminen
- Aune-osaajaverkoston koordinointi.

www.autismiliitto.fi

www.facebook.com/Autismiliitto

www.puoltaja.fi



Autismi- ja Aspergerliitto ry

Keskustoimisto

Avoimna arkisin klo 9 - 15
Nuijamiestentie 3 B
00400 Helsinki
Puh. (09) 7742 770/ vaihde

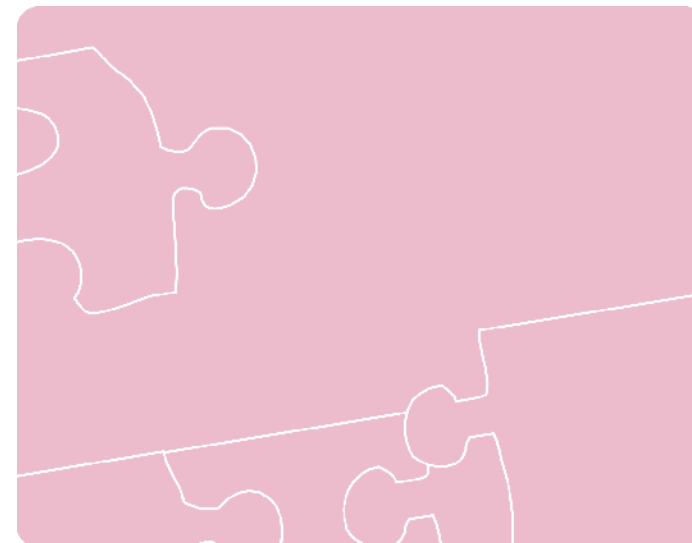
Kaakkois-Suomen aluetoimisto

Kauppamiehenkatu 4
45100 Kouvola
Puh. (09) 7742 7771 ja 050 3406 180

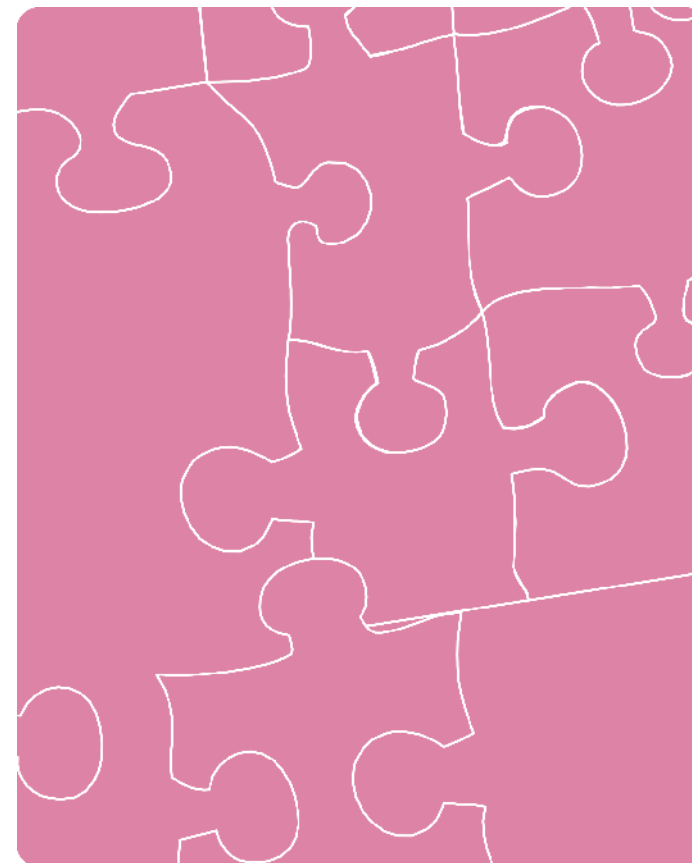
Pohjois-Suomen aluetoimisto

Kumppanuuskeskus
Isokatu 47
90100 Oulu
Puh. (09) 7742 7791 ja 050 5022 269

www.autismiliitto.fi



Autismi



AUTISMI, lapsuusiän autismi (F 84.0, ICD-10)

Autismi on neurobiologinen keskushermoston kehityshäiriö, joka aiheuttaa vaihtelevia toimintarajoitteita. Usein käytetään termiä autismi, kun puhutaan lapsuusiän autismediagnoosista. Autistisilla henkilöillä aistien välittämä tieto ja sen tulkinta on yksilöllistä ja tavallisesta huomattavasti poikkeavaa. Tunnuksomaisia piirteitä ovat poikkeava sosiaalinen vuorovaikutus ja poikkeava kommunikointi, epätavalliset reaktiot aistiärsyksiin ja rajoittunut, stereotyyppinen käytös. Häiriö huomataan useimmiten lapsen kehityksen siinä vaiheessa, kun hänen pitäisi alkaa opetella vuorovaikutustaitoja. Poikkeava tai viivästynyt kehitys ilmenee ennen kolmen vuoden ikää.

Autismin kirjon kuuluvat autismin lisäksi Aspergerin ja Rettin oireyhtymät sekä disintegratiivinen ja laaja-alainen kehityshäiriö. Autismi kirjon henkilöitä on Suomessa yhteensä arviolta 54 000, ja heistä autistisia on arviolta 11 000.

KUNTOUTUMINEN

Henkilö, jolla on autismi, tarvitsee yksilöllistä tukea kuntoutumiseen. Kuntoutusyhteistyössä ovat mukana kuntoutuja, omaiset, lähipiiri ja autismiin perehtyneet ammattilaiset. Kuntoutus on arjen harjoittelua omassa ympäristössä. Tavoitteena on mahdollisimman itsenäinen selviytyminen. Yksilöllistä tukea tarvitaan kaikissa elämänvaiheissa, mutta tuen luonne muuttuu iän myötä.

Peruskuntoutuksessa etsitään oppimisen keinoja ja opitaan arjessa selviytymistä.

Yksilöllisen kommunikointitavan löytäminen ja vahvistaminen

On tärkeää löytää autistiselle henkilölle kommunikointitapa, jolla hän voi ilmaista itseään tullakseen ympäristössään ymmärretyksi. Kommunikoinnissa etsitään tasoa, jossa esineillä ja toiminnoilla on sama merkitys sekä autistiselle henkilölle että muille, esimerkiksi ohjaajalle. Merkitykselle etsitään konkreettinen muoto, joka voi olla esine, kuva, kirjoitettu sana, viittoma tai muu merkki. Kommunikoinnissa apuna voidaan käyttää myös puhetta ja kirjoitusta tukevia laitteita ja erilaisia tietokonesovellutuksia.

Kommunikoinnin tarve herätellään vahvistamalla henkilön omaa spontaania ilmaisua, kuten ääntelyä, liikkeitä tai

muuta toimintaa. Yhteinen kommunikointitapa luo perustan ohjaamiselle ja oppimiselle ja edelleen arjessa selviytymiselle.

Jäsennelly eli strukturoitu ympäristö ja työskentelyn ohjaus

Autistinen henkilö tarvitsee keinoja ympäristön ja siinä tapahtuvan toiminnan hallintaan. Ympäristöä jäsennetään eli strukturoidaan hallittavaan muotoon. Strukturoitu ympäristö sisältää havaittavia vihjeitä siitä, mitä on tarkoitus tehdä. *Esimerkiksi kuvia ja tilaa jäsentäviä visuaalisia merkkejä, värejä ja alueiden rajausta.* Näin ilmaistaan mitä, missä, ketkä, miten kauan ja mitä tehdään toiminnan jälkeen. Myös ohjaus on jäsennellyä ja tehtävät laaditaan yksilön oppimista tukeviksi.

Sosiaalisten tilanteiden ja vuorovaikutuksen harjoittelu

Puutteellinen tai poikkeava sosiaalinen vuorovaikutus sekä erilainen tapa reagoida aistiärsyksiin on ominaista autismi kirjon henkilöille. Sosiaalisia tilanteita ja vuorovaikutusta harjoitellaan mallien avulla tavoitteena tilanteenmukainen käyttäytyminen. Harjoittelussa voidaan käyttää apuna mm. sosiaalisia tarinoita, näyttöä, sarjakuvia tai videointia. Tilanteiden harjoittelua toistetaan ja opitut taidot opetellaan siirtämään uusiin tilanteisiin ja ympäristöihin.

Aistien välittämien viestien tunnistaminen ja oman kehon hahmottaminen

Aistiviestien tunnistamista, yli- ja aliherkkyksien huomiointia ja oman kehon hahmottamista opitaan erilaisten aistiharjoitusten ja terapioiden avulla. Autistisen henkilön käyttäytymisestä on tärkeää oppia tunnistamaan aistien vaikutus.

ELÄMÄNKAARI

Onnistunut siirtyminen elämänvaiheesta toiseen vaatii yksilöllistä suunnittelua, saattajia ja tiedon välittymistä. Varhaisella diagnosoinnilla ja suunnitelmallisella kuntoutuksella päästään parhaisiin tuloksiin.

Autistinen lapsi tarvitsee erilaisia tukitoimia koulunkäyntiin; yksilöllisen oppimissuunnitelman, koulunkäyntiavustajan, koulukuljetuksen sekä aamu- ja iltapäivähoitoa. Autistinen lapsi voidaan sijoittaa koulussa erityisluokalle, pienryhmään tai integroidusti yleisopetukseen.

Peruskoulun jälkeen opiskelu voi jatkua yksilöllisesti esimerkiksi ammatillisen koulutuksen valmentavan ja kuntouttavan opetuksen ryhmissä. Työnteon oppimisen lisäksi nuori opettelee arkielämän taitoja, joita hän tarvitsee asumisessa ja vapaa-ajan toiminnoissa.

Autistiset henkilöt voivat kuntoutua selviytymään avopalveluiden piirissä. Tuettu asuminen ja työtoiminta ovat nykyisin hyviä vaihtoehtoja. Myös Suomessa on saatu vakuuttavaa näyttöä siitä, että käyttäytymisterapiaan, kommunikaatio- ja toimintaterapeuttiseen lähestymistapaan sekä pedagogiseen kuntoutukseen perustuvat menetelmät auttavat autistista henkilöä kuntoutumaan.

Myös autistiset aikuiset tarvitsevat yksilöllistä kuntoutusta ja suunnitelmallista ohjausta koko elämänsä ajan.

HYVÄ KOHTAAMINEN

Selvitä aluksi, miten autistinen henkilö kommunikoi.

Parhaita asiantuntijoita ovat henkilö itse, omaiset ja muut, jotka hänet tuntevat. Kysy neuvoa mukana olevalta henkilöltä ja anna hänen olla mukana tapaamisessa, jos autistinen henkilö niin haluaa.

Kommunikoi selkeästi. Hidasta puherytmiäsi, kerro asian ydin lyhyesti ja selkeästi sekä tarjoa konkreettisia toimintaohjeita. Selkeytä asiaasi visuaalisesti (kuvat ja tekstit) ja käytä selkeää vuorottelua kommunikoinnissa (yksi kerrallaan puhuu ja toinen keskittyy kuunteluun). Ole rauhallinen, ystävällinen ja määrätietoinen.

Älä kuormita aistikanavia liiallisesti. Poista ylimääräiset ärsykkeet (melu, valo, haju, liika lämpö). Vältä turhaa puhetta; hiljaisuus voi tarkoittaa hidasta prosessointia.

Rytmitä tilanteet kertomalla tilanteen kulku (aloitus, keskikohta ja lopetus) ja se, mitä tapahtuu tilanteen jälkeen (siirtymä).

Pidä suurempi fyysinen etäisyys kuin tavallisesti.

Ota huomioon autistisen henkilön reviiri ja vältä tarvittaessa fyysistä kontaktia ja katsekontaktia.

Hyvä kohtaaminen on perusedellytys onnistumiselle.