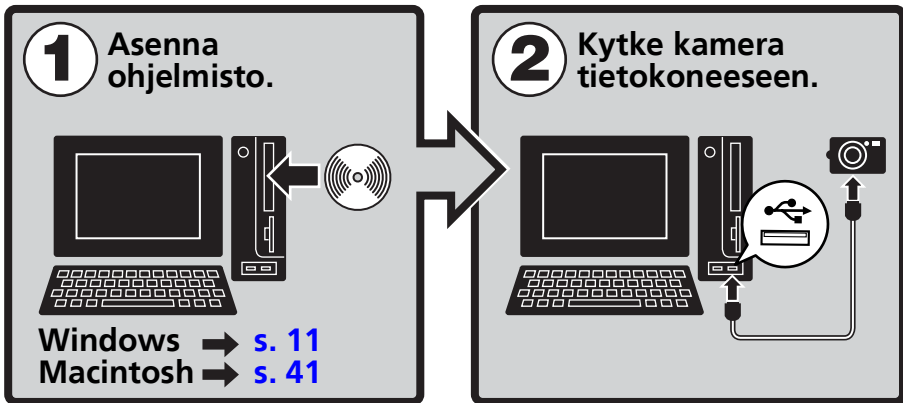


Ohjelmiston aloitusopas

(Canon Digital Camera Solution Disk -levy, versio 33)

Asenna Canon Digital Camera Solution Disk -levyllä olevat ohjelmistot ennen kameran liittämistä tietokoneeseen.



- Tässä oppaassa on selitetty sovellusohjelmien asentaminen. Oppaassa kerrotaan lyhyesti myös ohjelmien toiminnoista ja käytöstä.

Voit ladata kuvia uusissa käyttöjärjestelmissä (ei Windows 2000) tätä ohjelmistoa asentamatta. Tällöin on kuitenkin useita rajoituksia (s. 76).

TURVAOHJEITA

Seuraavilla sivuilla olevien ohjeiden tarkoituksena on neuvoa tuotteiden turvallisessa ja oikeassa käytössä, jotta välttyttäisiin henkilö- ja laitevahingoilta. Lue turvaohjeet huolellisesti, ennen kuin siirryt lukemaan oppaan muita jaksoja.

⚠ Varoituksia Tämän merkin osoittamissa jaksoissa käsitellään asioita, joiden huomiotta jättäminen tai väärinkäyttö saattaa aiheuttaa vakavia vammoja tai jopa hengenvaaran.

⚠ Varoituksia

- Älä aseta kameran mukana toimitettua CD-levyä CD-soittimeen, joka ei tue data-CD-levyjä. Data-CD-levyn toistaminen musiikin toistoon tarkoitettussa CD-soittimessa voi vahingoittaa kaiuttimia. Data-CD-levyn toisto musiikin kuunteluun tarkoitettulla CD-soittimella voi vahingoittaa myös kuuloa.

Rajoitukset

- Tähän oppaaseen on pyritty sisällyttämään mahdollisimman täsmälliset ja täydelliset tiedot, mutta Canon ei ole missään vastuussa mahdollisista virheistä tai puutteellisista tiedoista. Canon pidättää itselleen oikeuden muuttaa tässä oppaassa kuvatun laitteiston ja ohjelmiston ominaisuuksia ilman ennakoilmoitusta.
- Tätä opasta tai sen osaa ei saa monistaa, lähettää, muuntaa toiseen muotoon, tallentaa tiedonhakupärijärjestelmään eikä kääntää muille kielille missään muodossa eikä millään tavalla ilman Canonin kirjallista lupaa.
- Canon ei korvaa vahinkoja, jotka aiheutuvat tietojen vahingoittumisesta tai katoamisesta virheellisen käytön tai kameran, ohjelmiston, muistikorttien, tietokoneiden tai oheislaitteiden toimintahäiriöiden tai muiden kuin Canonin muistikorttien käytön takia.

Tavaramerkkitietoja

- Microsoft, Windows Vista ja Windows Vista -logo ovat Microsoft Corporationin tavaramerkkejä tai rekisteröityjä tavaramerkkejä Yhdysvalloissa ja/tai muissa maissa.
- Macintosh, Mac-logo, QuickTime ja QuickTime-logo ovat Apple Inc:n rekisteröityjä tavaramerkkejä Yhdysvalloissa ja muissa maissa.

Canonin asiakastuki

Tietoja Canonin asiakastuesta on kameran mukana toimitetun European Warranty System (EWS) -kirjasen takaosassa.

Copyright © Canon Inc. 2008. Kaikki oikeudet pidätetään.

Sisällysluettelo

Lue tämä ensin	3
Huomautukset	3
Yksinkertaista! Ammattilaistason kuvia kotona	4
Rajattomat mahdollisuudet, innostava ohjelmisto	5
Käytä CANON iIMAGE GATEWAY -palvelua ja Internetin tehokkuutta	7
Järjestelmävaatimukset	9
Ohjelmiston käyttäminen Windows-ympäristössä	
– Valmistelut	11
Ohjelmiston ja USB-ajurin asentaminen	11
Ohjelmiston käyttäminen Windows-ympäristössä	
– Perustoiminnot	16
Kuvien lataaminen tietokoneeseen	16
Kuvien tulostaminen	21
Ohjelmiston käyttäminen Windows-ympäristössä	
– Lisätoiminnot	23
ZoomBrowser EX -ohjelman ikkunat	23
ZoomBrowser EX -ohjelman ominaisuudet	29
Videoiden muokkaaminen	33
Panoraamakuvien yhdistäminen - PhotoStitch	34
Kameran mukauttaminen [My Camera/Minun kamerani] -asetuksilla	35
Ohjelmiston käyttäminen Macintosh-ympäristössä	
– Valmistelut	41
Ohjelmiston asentaminen	41
Ohjelmiston käyttäminen Macintosh-ympäristössä	
– Perustoiminnot	43
Kuvien lataaminen tietokoneeseen	43
Kuvien tulostaminen	47

Ohjelmiston käyttäminen Macintosh-ympäristössä

– Lisätoiminnot

49

ImageBrowser-ohjelman ikkunat	49
ImageBrowser-ohjelman ominaisuudet	55
Videoiden muokkaaminen	59
Panoraamakuvien yhdistäminen - PhotoStitch	60
Kameran mukauttaminen [My Camera/Minun kamerani] -asetuksilla	61

Liitteet

66

Ohjelmiston asennuksen poistaminen	66
Muistikortin kansiorakenne	69
Vianmääritys	70
Kuvien lataaminen ilman ohjelmiston asennusta	76
Hakemisto	77

Lue tämä ensin

Tässä luvussa on kerrottu, miten kameraa käytetään Canon Digital Camera Solution Disk -levyn ohjelmiston avulla.

Luvussa luetellaan myös ohjelmiston käyttämiseen tarvittavat järjestelmäkoonpanot.

Tietoja tästä oppaasta

- Tämän oppaan selityksissä on käytetty Windows XP- ja Mac OS X v10.4 -käyttöjärjestelmiä. Jos tietokoneen käyttöjärjestelmä on jokin muu versio edellä mainituista, tarvittavat toimet ja näyttökuvat saattavat hieman poiketa tässä esitetyistä vaihtoehdoista.
- Tässä oppaassa käytetään seuraavia termejä.
Mac OS X -tietokoneiksi kutsutaan Mac OS X (v10.3–v10.4) -tietokoneita.

Huomautukset



Varmista, että kameras mukana toimitetun Canon Digital Camera Solution Disk -levyn ohjelmisto on asennettu, ennen kuin liität kameras tietokoneeseen.

Huomautuksia kameras kytkemisestä tietokoneeseen

- Yhteys ei ehkä toimi oikein, jos liität kameras tietokoneeseen kaapelilla ja USB-keskittimen kautta.
- Yhteys ei ehkä toimi oikein, jos käytät kameras kanssa samanaikaisesti muita USB-laitteita, lukuun ottamatta USB-hiirtä ja -näppäimistöä. Jos tällainen ongelma ilmenee, irrota muut laitteet tietokoneesta ja liitä kamera uudelleen.
- Kytke tietokoneeseen enintään yksi kamera. Muutoin yhteys ei ehkä toimi oikein.
- Älä päästä tietokonetta koskaan valmiustilaan (virransäästötilaan), kun siihen on kytketty kamera USB-liitäntäkaapelin kautta. Jos tietokone kuitenkin siirtyy valmiustilaan, älä koskaan irrota liitäntäkaapelia. Yritä käynnistää tietokone niin, että kamera on edelleen liitettyä siihen. Kaikki tietokoneet eivät käynnisty oikein, jos kamera irrotetaan tietokoneen valmiustilan aikana. Lisätietoja tietokoneen valmiustilasta (virransäästötilasta) on tietokoneen käyttöoppaassa.



- Suosittelemme erikseen myytävän verkkolaitteen käyttämistä, kun muodostat yhteyden tietokoneeseen. Jos et voi käyttää verkkolaitetta, varmista, että akkujen varaus on täysi.
- Toimet kameras kytkemiseksi tietokoneeseen on kerrottu *Kameras käyttöoppaassa*.

Yksinkertaista! Ammattilaistason kuvia kotona

Ota kuva



Kuvausohjeita on *kameran käyttöoppaassa*.

Asenna ohjelmisto tietokoneeseen



Ohjelmisto tarvitsee asentaa vain kerran alkuvaiheessa.

Windows (s. 11)
Macintosh (s. 41)

Kytke kamera tietokoneeseen



Kytentäohjeita on *kameran käyttöoppaassa*.

Huomautuksia kameran kytkemisestä tietokoneeseen (s. 3)

Lataa kuvat tietokoneeseen



Windows (s. 16)
Macintosh (s. 43)

Tulosta kuvat



Windows (s. 21)
Macintosh (s. 47)

Rajattomat mahdollisuudet, innostava ohjelmisto

ZoomBrowser EX (Windows)/ImageBrowser (Macintosh)

Monipuolinen kuvienhallintaohjelmisto, jonka avulla voit ladata kuvia, muokata stillkuvia ja videoita sekä tulostaa.

Tee kokeita erilaisilla tulostustekniikoilla

Tulosta erilaisia asetteluja. Voit muuttaa paperikokoja ja tulostaa valokuviiin päivämääräleiman ja lisätä kommentteja.

Windows (s. 21) Macintosh (s. 47)



Kuvien tulostaminen on helppoa

Tulosta päivämääräleimoja kuviisi

2.2.2008



Tulosta kommentteja postikortteihin ja kutsukortteihin



Tarkista monta valokuvaa samalla kertaa tulostamalla luettelo.

Muokkaa videoita

Voit muokata videoita liittämällä videoihin tietokoneelle ladattuja stillkuvia, lisäämällä tekstiä, esimerkiksi loppu- tai alkutekstit, lisäämällä taustamusiiikkia tai käyttämällä erilaisia erikoistehosteita.

Windows (s. 33) Macintosh (s. 59)

Poimi videoista yksittäisiä stillkuvia

Voit erottaa katselemastasi videosta yhden ruudun ja tallentaa sen uutena kuvatiedostona. Voit myös määrittää videosta alueen, jonka ruuduista voit erottaa useita stillkuvia.

Ainoastaan Windows Vista tai Windows XP (s. 31) Macintosh (s. 58)

Tee kamerastasi entistäkin kätevämpi (My Camera/Minun kamerani)

Määritä suosikkikuvasi ja -äänesi kameran käynnistymiskuvaksi tai laukaisimen ääneksi.
(Ainoastaan jotkin mallit)

Windows (s. 35) Macintosh (s. 61)



PhotoStitch (Windows/Macintosh)

Tämän ohjelman avulla voit yhdistää useita kuvia näyttäväksi panoraamoiksi.

Luo panoraamakuva

Windows (s. 34) Macintosh (s. 60)

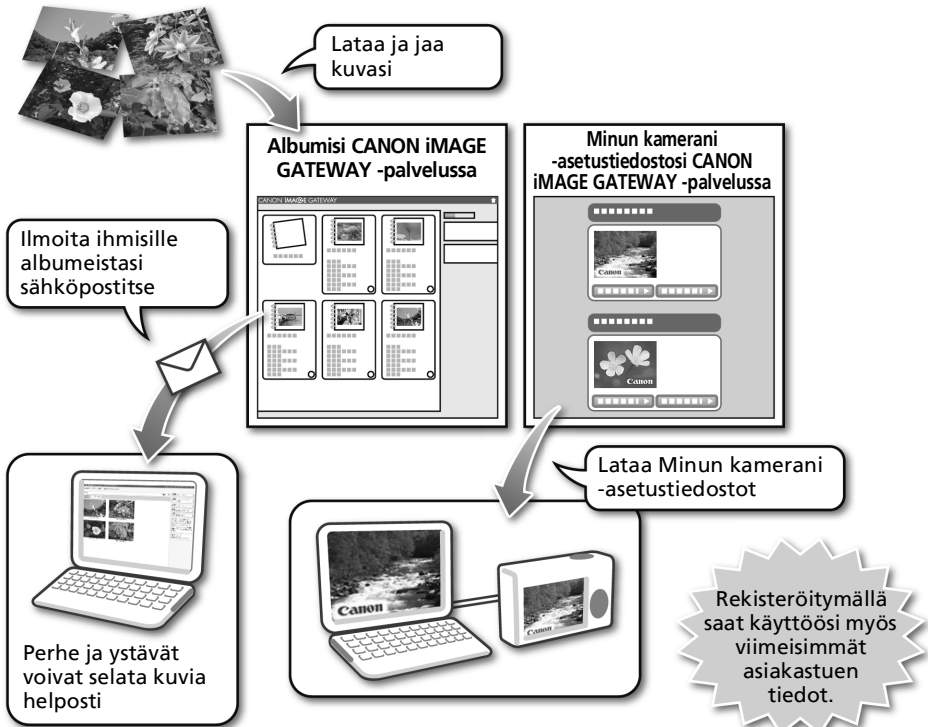


Käytä CANON iIMAGE GATEWAY -palvelua ja Internetin tehokkuutta

Tietoja CANON iIMAGE GATEWAY -palvelusta

CANON iIMAGE GATEWAY on tämän tuotteen ostajille tarkoitettu online-valokuvapalvelu. Voit käyttää palveluita sen jälkeen, kun olet rekisteröitynyt sivustoon (ilmaiseksi). Aloitussivulla on ajantasainen palveluiden luettelo.

<http://www.cig.canon-europe.com>

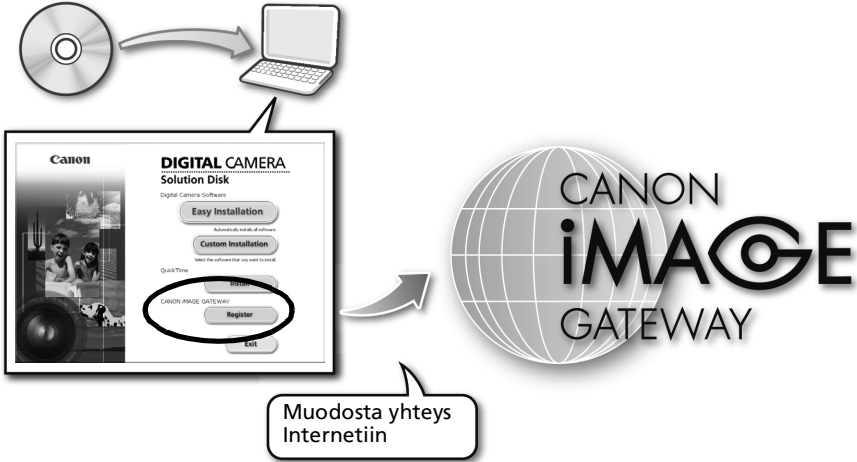


- Katso aloitussivulta selaimen versiotiedot (Microsoft Internet Explorer jne.) ja asetukset, joilla yhteyden muodostaminen CANON iIMAGE GATEWAY -valokuvapalveluun onnistuu parhaiten.
- Palvelua käytetään Internetin kautta (sinulla on oltava tili hankittuna Internet-palveluntarjoajalta, selainohjelma asennettuna ja Internet-yhteys).
- Internet-palveluntarjoajan maksut ja käyttömaksut on maksettava erikseen.

Jäseneksi rekisteröityminen

Rekisteröityminen on ilmaista. Voit rekisteröityä Internetin kautta käyttämällä kameran mukana toimitettua Canon Digital Camera Solution Disk -levyä.

Kameran mukana toimitettu CD-levy



Muodosta yhteys Internetiin

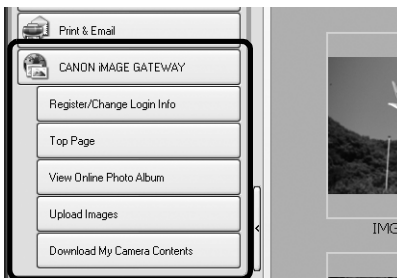


Vaikka olisitkin rekisteröitynyt jo aikaisemmin, tämän tuotteen tietojen rekisteröiminen CANON iMAGE GATEWAY -palveluun antaa käyttöösi viimeisimmät asiakastuen tiedot.

Käytä CANON iMAGE GATEWAY -palvelua kameran mukana toimitetulla ohjelmistolla

Voit ladata kuvat Internet-albumeihin tai voit ladata Minun kamerani -asetustiedostot kameran mukana toimitettua ohjelmistoa käyttämällä.

Windows (ZoomBrowser EX)



Macintosh (ImageBrowser)



Jos lataat useita kuvia samalla kertaa, voit pienentää kunkin erän kuvakokoa ZoomBrowser EX- tai ImageBrowser-sovelluksessa.

Järjestelmävaatimukset

Asenna ohjelmisto tietokoneeseen, joka on seuraavien vähimmäisvaatimusten mukainen.

Windows

Käyttöjärjestelmä	Windows Vista Windows XP Service Pack 2 Windows 2000 Service Pack 4
Tietokoneen malli	Edellä ilmoitetun käyttöjärjestelmän tulee olla asennettuna tietokoneeseen, jossa on kiinteä USB-portti.
Suoritin	Windows Vista: Pentium 1,3 GHz tai sitä tehokkaampi Windows XP / Windows 2000: Pentium 500 MHz tai sitä tehokkaampi
RAM-muisti	Windows Vista: vähintään 512 Mt Windows XP / Windows 2000: vähintään 256 Mt
Liitântä	USB-portti
Kiintolevyn vapaa tila	<ul style="list-style-type: none"> • Canon Utilities - ZoomBrowser EX: vähintään 200 Mt - PhotoStitch: vähintään 40 Mt • Canon Camera TWAIN –ajuri: vähintään 25 Mt
Näyttö	Vähintään 1 024 x 768 kuvapistettä ja 16-bittiset High Color -värit

Macintosh

Käyttöjärjestelmä	Mac OS X (v10.3–v10.4)
Tietokoneen malli	Edellä ilmoitetun käyttöjärjestelmän tulee olla asennettuna tietokoneeseen, jossa on kiinteä USB-portti.
Suoritin	PowerPC G3/G4/G5- tai Intel-suoritin
RAM-muisti	Vähintään 256 Mt
Liitântä	USB-portti
Kiintolevyn vapaa tila	<ul style="list-style-type: none"> • Canon Utilities - ImageBrowser: vähintään 300 Mt - PhotoStitch: vähintään 50 Mt
Näyttö	Vähintään 1 024 x 768 kuvapistettä ja 32 000 väriä



- Ohjelmiston asentamiseen tarvitaan CD-asema.
- Vaikka järjestelmävaatimukset täyttyisivät, kaikkia tietokoneen toimintoja ei voida taata.
- Videoiden äänitiedostojen toistoon Windows-järjestelmässä tarvitaan äänikortti.
- Windows-järjestelmässä PhotoStitch-ohjelmalla QuickTime VR -muotoon yhdistettyjen kuvien tallentamiseen tarvitaan QuickTime-sovellus. Sovellus tarvitaan myös videoiden toistamiseen ja muokkaamiseen Windows 2000 -käyttöjärjestelmässä.
- Windowsin kanssa tarvitaan Microsoft .NET Framework 2.0 tai uudempi.
- Macintosh-ohjelmisto ei tue UFS (Unix File System) -järjestelmässä alustettuja levyjä.

Aiemmat ZoomBrowser EX-/ImageBrowser-versiot

Jos sinulla on käytössäsi ohjelman aiempi versio, korvaa vanha versio uudella asentamalla uusi versio kameran mukana toimitetulta Canon Digital Camera Solution Disk -levyltä.

Ohjelmiston käyttäminen Windows-ympäristössä – Valmistelut

Tässä luvussa on selitetty ohjelmiston asennukseen sekä kameran ja tietokoneen välisen yhteyden luomiseen liittyvät perustoiminnot. Lue nämä ohjeet, ennen kuin kytket kameran tietokoneeseen.

Ohjelmiston ja USB-ajurin asentaminen

Asenna ensin Canon Digital Camera Solution Disk -levyn ohjelmisto.



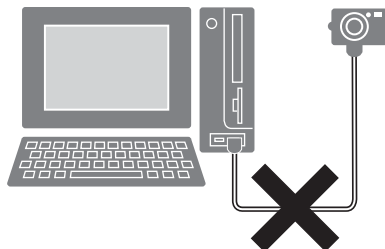
- Ohjelmisto on asennettava ennen kameran kytkemistä tietokoneeseen.
- Sinulla on oltava järjestelmänvalvojan oikeudet, jotta voit asentaa ohjelmia.

Valmisteltavat osat

- Kamera ja tietokone
- Canon Digital Camera Solution Disk -levy
- Kameran mukana toimitettu liitäntäkaapeli

Asennustoiminnot

- 1** Varmista, että kamera ei ole kytketty tietokoneeseen.
Jos kamera on kytketty tietokoneeseen, irrota kaapeli. Ohjelmistoa ei voi asentaa oikein, jos kamera on kytkettynä tietokoneeseen asennuksen aloitusvaiheessa.

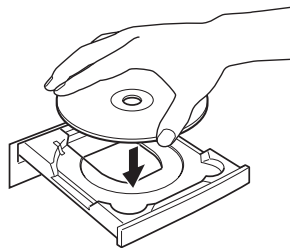


- 2** Sulje käynnissä olevat ohjelmat.

3 Aseta Canon Digital Camera Solution Disk -levy tietokoneen CD-asemaan.

Jos näyttöön tulee [User Account Control/Käyttäjän tilin hallinta] -ikkuna, jatka noudattamalla näytössä olevia ohjeita.


Jos asennusikkuna ei tule näyttöön automaattisesti, toimi seuraavasti.



Asennusohjelman ikkunan näyttäminen

Jos asennusohjelman ikkuna ei tule näyttöön automaattisesti, noudata seuraavia ohjeita.


Windows Vista

1. Valitse [Start/Käynnistä]-valikosta [Computer/Tietokone].
2. Napsauta CD-ROM-kuvaketta hiiren kakkospainikkeella ja valitse [Open/Avaa].
3. Kaksoisnapsauta [SETUP.EXE]*  -kuvaketta.
4. Jos näyttöön tulee [User Account Control/Käyttäjän tilin hallinta] -ikkuna, jatka noudattamalla näytössä olevia ohjeita.

Windows XP

1. Valitse [Start/Käynnistä]-valikosta [My Computer/Oma tietokone].
2. Napsauta CD-ROM-kuvaketta hiiren kakkospainikkeella ja valitse [Open/Avaa].
3. Kaksoisnapsauta [SETUP.EXE]*  -kuvaketta.

Windows 2000

1. Kaksoisnapsauta työpöydän [My Computer/Oma tietokone] -kuvaketta.
2. Napsauta CD-ROM-kuvaketta hiiren kakkospainikkeella ja valitse [Open/Avaa].
3. Kaksoisnapsauta [SETUP.EXE]*  -kuvaketta.

* Joissakin tietokoneissa [.EXE]-tiedostotunniste ei näy edellä esitetyllä tavalla.

4 Napsauta [Digital Camera Software/ Digitaalikameran ohjelmisto] -kohdan [Easy Installation/Helppo asennus] -painiketta.

Voit valita asennettavat ohjelmat yksitellen valitsemalla [Custom Installation/ Mukautettu asennus].



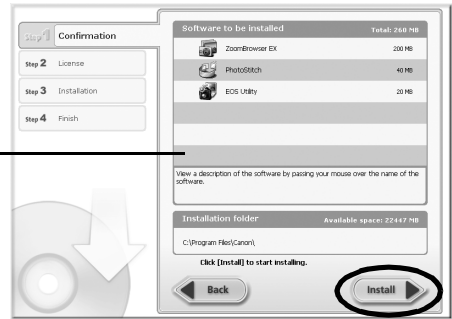
Asennusohjelman ikkuna

- 5** Jos muita ohjelmia on käynnissä, sulje ne, ennen kuin valitset [OK].



- 6** Tarkista asennusasetukset ja valitse [Install/Asenna].

Tässä näkyvät tiedot vaihtelevat asennettujen ohjelmien mukaan.



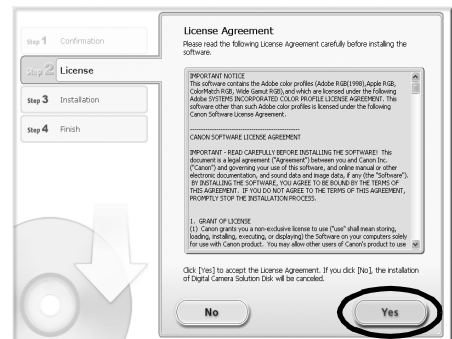
Kun valittuna on [Custom Installation/Mukautettu asennus] Windows 2000 -käyttäjärjestelmässä USB-ajuri (ohjelma, jolla kamera kytketään tietokoneeseen) on pakollinen, kun kamera kytketään tietokoneeseen liitäntäkaapelilla. Varmista, että valitset USB-ajurin [Canon Camera TWAIN Driver/ Canon Camera TWAIN -ajuri].

- 7** Valitse [Yes/Kyllä], jos hyväksyt kaikki käyttöoikeussopimuksen ehdot.

Asennus alkaa.

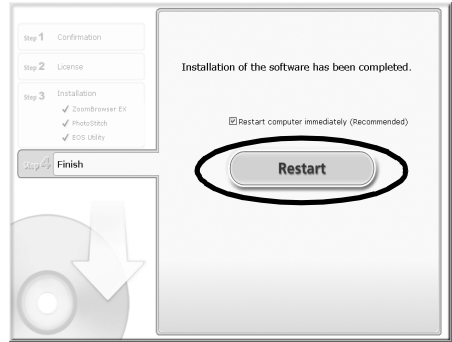
Jatka asennusta noudattamalla näyttöön tulevia ohjeita.

Valitse [Yes/Kyllä], jos näyttöön tulee Microsoft .Net Framework -asennuksen vahvistusikkuna.



- 8** Kun asennus on valmis, valitse [Restart computer immediately (Recommended)/Käynnistä tietokone uudelleen heti (suositus)] ja valitse [Restart/Käynnistä uudelleen].

Tässä vaiheessa Solution Disk -levyä EI pidä poistaa CD-asemasta.

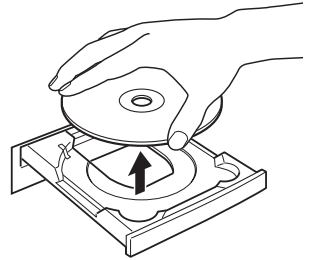


Jos tietokonetta ei tarvitse käynnistää uudelleen, näyttöön tulee [Finish/Lopeta]. Valitse [Finish/Lopeta], poista Solution Disk -levy CD-asemasta ja siirry vaiheeseen 10.

- 9** Poista levy CD-asemasta, kun työpöytä tulee näyttöön uudelleenkäynnistämisen jälkeen.

Ohjelmiston asennus on nyt valmis.

Kytke tämän jälkeen kamera tietokoneeseen, jotta USB-ajuria voidaan käyttää.

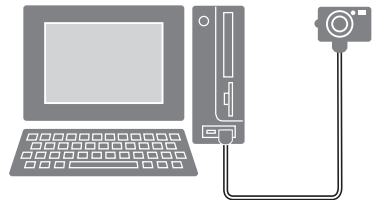


Jos asensit USB-ajurin, tarvittavat tiedostot on tallennettu tässä vaiheessa vain tietokoneeseen. Kamera on kytkettävä tietokoneeseen liitântäkaapelilla, jotta asennus voidaan suorittaa loppuun ja ajuri saadaan käyttövalmiiksi.



Lisätietoja asennettujen ohjelmien poistamisesta on kohdassa *Ohjelmiston asennuksen poistaminen* (s. 66).

- 10** Kun kamera on liitetty tietokoneeseen liitântäkaapelilla, kytke kameraan virta, valitse toistotila ja tee tiedonsiirtoa varten tarvittavat valmistelut.



Kameran liittämistä ja oikean tilan valitsemista koskevat toiminnot vaihtelevat kameramallin mukaan. Lisätietoja on *Kameran käyttöoppaassa*.

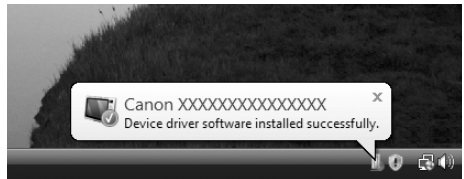
Jos [Digital Signature Not Found/Digitaalista allekirjoitusta ei löytenyt] -ikkuna tulee näkyviin, valitse [Yes/Kyllä].



USB-ajuri suorittaa asennuksen automaattisesti loppuun, kun kamera kytketään tietokoneeseen ja yhteys avataan. Seuraavanlaisia ilmoituksia tulee näyttöön prosessin aikana (kun kamera kytketään tietokoneeseen ensimmäisen kerran).

Windows Vista

Oikealla näkyvä ilmoitus tulee näkyviin hetken kuluttua.



Windows XP

Oikealla näkyvä ilmoitus tulee näkyviin hetken kuluttua.



Windows 2000

Käynnistä tietokone uudelleen ohjeiden mukaisesti, jos järjestelmä niin kehottaa.



- Jos USB-ajurin asentamisessa on ongelmia, poista sen asennus (s. 67) ja asenna se uudelleen. (Windows 2000)
- Lisätietoja edellisten ohjeiden avulla asennetun USB-ajurin poistamisesta on kohdassa *USB-ajurin asennuksen poistaminen* (s. 67). (Windows 2000)
- Jos olet käyttänyt aikaisemmin ZoomBrowser EX -ohjelman versiota 2 tai 3, katso lisätietoja kohdasta *Jos käytössäsi on ZoomBrowser EX:n versio 2 tai 3* (s. 75).

Olet nyt asentanut ohjelmiston ja USB-ajurin sekä kytkenyt kameran tietokoneeseen.



Tietoturvallisuuden takaamiseksi tietokoneissa, joissa on asennettuna Microsoft .NET Framework, tietokone on päivitettävä Windows Updaten avulla.

Nyt voit ladata kuvia kamerasta tietokoneeseen (s. 16).

Ohjelmiston käyttäminen Windows-ympäristössä – Perustoiminnot

Tässä luvussa esitellään ne toiminnot, joiden avulla ZoomBrowser EX -ohjelmalla voidaan ladata kuvia tietokoneeseen ja tulostaa niitä.

Lue tämä luku sen jälkeen, kun olet suorittanut kohdassa *Ohjelmiston käyttäminen Windows-ympäristössä – Valmistelut* kuvatut toimet.

Kuvien lataaminen tietokoneeseen

Lataa ensin kuvat tietokoneeseen. Latausmenetelmä määräytyy sen mukaan, käytätkö kameran ja tietokoneen välistä yhteyttä (katso edempänä) vai muistikortinlukijaa (s. 19).



Kuvien lataaminen ei ehkä onnistu, kun kamera on kytketty tietokoneeseen ja muistikortilla on paljon kuvia (noin 1 000 kuvaa). Käytä lataamiseen siinä tapauksessa muistikortin lukijaa.

Kameran ja tietokoneen välinen yhteys

- 1 Kun kameran mukana toimitettu liitäntäkaapeli on liitetty tietokoneen USB-porttiin ja kameran DIGITAL-liitäntään, kytke kameraan virta, valitse toistotila ja tee tiedonsiirtoa varten tarvittavat valmistelut.



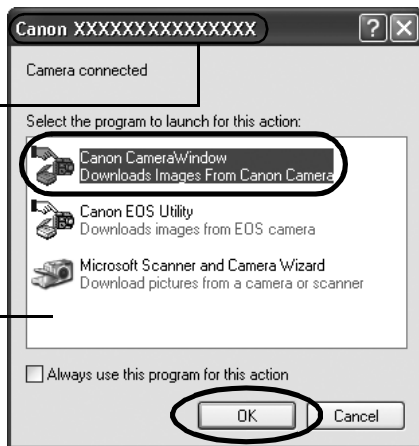
Kameran liittämistä ja oikean tilan valitsemista koskevat toiminnot vaihtelevat kameramallin mukaan.
Lisätietoja on *Kameran käyttöoppaassa*.

- 2** Valitse [Canon CameraWindow], kun näyttöön tulee oikealla esitetyn kaltainen valintaikkuna ([Events/Tapahtuma]-valintaikkuna), ja valitse [OK].

Valitse Windows Vistassa [AutoPlay/Automaattinen toisto] -valintaikkunassa [Downloads Images From Canon Camera] using Canon CameraWindow/ Lataa kuvia Canon-kamerasta Canon CameraWindow -ohjelmalla].

Kameran mallinimi tai teksti [Canon Camera/Canon-kamera] tulee näkyviin tässä kohdassa.

Ohjelmien näyttötavat saattavat vaihdella tietokoneen määritysten mukaan.



Jos [Events/Tapahtuma]-valintaikkuna ei tule näyttöön, napsauta [Start/Käynnistä]-painiketta ja valitse [All Programs/Kaikki ohjelmat] tai [Programs/Ohjelmat] ja sitten [Canon Utilities], [CameraWindow], [CameraWindow] ja [CameraWindow].

CameraWindow tulee näkyviin, kun kamera ja tietokone on asetettu tietoliikennetilään. (Kuvia ei ladata tässä vaiheessa.)

CameraWindow



Pienoiskuiva-ikkuna

Katseluikkuna


- 3** Lataa kuvat kameraa tai tietokonetta käyttämällä.


Oletusarvon mukaan ladatut kuvat tallentuvat [Pictures/Kuvat]- tai [My Pictures/Omat kuvat] -kansioon.


Kameran käyttäminen kuvien lataamiseen (ainoastaan Windows Vista tai Windows XP)

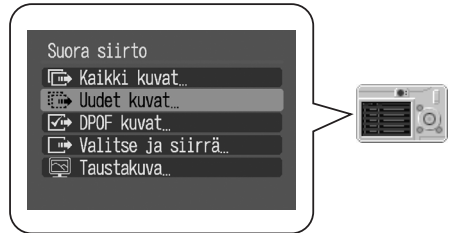
Kuvien lataaminen kameran Suora siirto -toiminnon avulla.



- Kun Suora siirto -toimintoa voi käyttää, toiminnon asetusvalikko tulee näkyviin LCD-näyttöön ja  (Tulosta/Jaa) -painikkeen sininen valo syttyy.
- Suora siirto -toimintoon ja -asetuksiin liittyviä ohjeita on *Kameran käyttöoppaassa*.

Määritä Suora siirto -asetukset kamerassa ja paina sitten  (Tulosta/Jaa) -painiketta tai FUNC./SET-painiketta.

 (Tulosta/Jaa) -painikkeen sininen valo vilkkuu siirron aikana ja palaa tasaisesti, kun siirto on valmis. Voit palata käyttämään kameraa tietokoneen avulla napsauttamalla hiirtä tai painamalla mitä tahansa näppäimistön näppäintä.

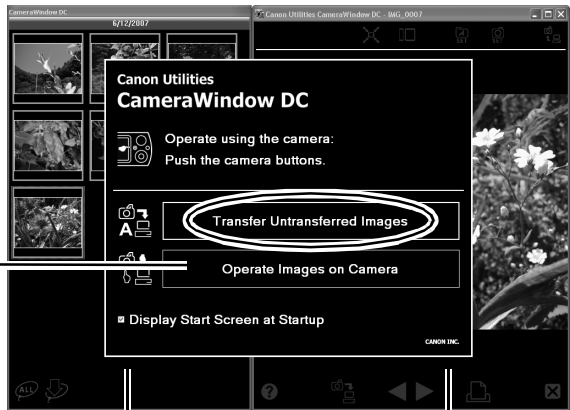


Kuvien lataaminen tietokoneen avulla

Valitse [Transfer Untransferred Images/Siirrä kuvat, joita ei ole siirretty].

CameraWindow


Sulje käynnistysnäyttö napsauttamalla tätä painiketta.



Pienoiskuiva-ikkuna

Katseluikkuna



- Voit ladata kuvia, joiden siirtoasetukset on määritetty kamerassa, käyttämällä kameraa (ainoastaan Windows Vista tai Windows XP) tai muistikorttilukijaa.
- Voit tarkistaa kamerassa olevat kuvat tai ladata ainoastaan osan kuvista valitsemalla [Operate Images on Camera/Käytä kuvia kamerasta].
- Voit myös ladata kameraan tietokoneeseen aiemmin siirrettyjä kuvia napsauttamalla katseluikkunassa .

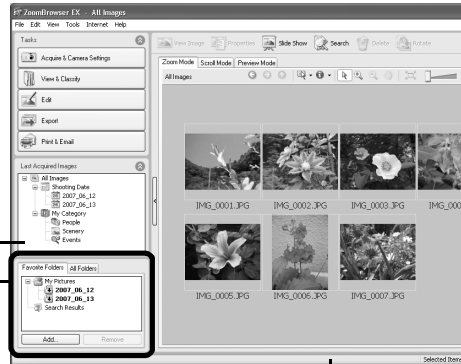
Kun valitset kuvien siirron viimeistelyikkunassa [OK], siirretyt kuvat näkyvät pääikkunassa.

Ladatut kuvat tallennetaan kansioihin kuvaamispäivämäärän mukaan.

Viimeksi ladatut kuvat näkyvät näytössä kuvaamispäivämäärän ja luokan mukaan.

Kansioalue
Ladattujen kansioiden päällä näkyy lataamisen ilmaiseva merkki.

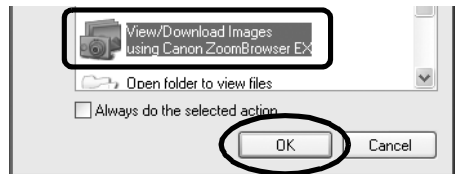
Pienoiskuva



Tulosta seuraavaksi kuvat (s. 21).

Muistikortinlukijan liittäminen

- 1** Aseta muistikortti lukijaan.
Käytä tarvittaessa erikseen myytävää korttisovittinta.
Lisätietoja muistikortinlukijan liittamisestä ja käytöstä on muistikortinlukijan käyttöoppaassa.
- 2** Kun oikealla näkyvä valintaikkuna tulee näkyviin, valitse [View/Download Images using Canon CameraWindow/Näytä tai lataa kuvia Canon CameraWindow -ohjelmalla] ja valitse sitten [OK].



Jos valintaikkuna ei tule näyttöön, valitse [Start/Käynnistä]-valikko ja valitse [All Programs/Kaikki ohjelmat] tai [Programs/Ohjelmat] ja sitten [Canon Utilities], [ZoomBrowser EX Memory Card Utility], [ZoomBrowser EX Memory Card Utility] ja jatka vaiheeseen 3.

3 Valitse [Download Images/Lataa kuvat].

Valitsemalla [Preferences/Asetukset] voit muuttaa asetuksia, kuten ladattavan kuvan tyyppiä ja kohdekansiota.



- Oletusarvon mukaan kaikki vielä lataamattomat kuvat ladataan [Pictures/Kuvat]- tai [My Pictures/Omat kuvat] -kansioon.
- Jos haluat ladata kuvia, joiden siirtoasetukset on määritetty kameralla, valitse [Preferences/Asetukset] ja valitse ladattavien kuvien tyyppiä [Images whose transfer settings were specified with the camera/Kuvat, joiden siirtoasetukset on määritetty kameralla].
- Valitse [Lets you select and download images/Kuvien valitseminen ja lataaminen], jos haluat tuoda näyttöön luettelon muistikortilla olevista kuvista, tarkistaa kuvat ennen lataamista ja ladata vain valitut kuvat.
- Lisätietoja muistikortin kansiorakenteesta ja tiedostonimistä on kohdassa *Muistikortin kansiorakenne* (s. 69).

Ladatut kuvat tallennetaan kansioihin kuvaamispäivämäärän mukaan.

Ne näkyvät samanaikaisesti ryhmiteltyinä päivämäärän ja luokan mukaan [Last Acquired Images/Viimeksi haetut kuvat] -kohdassa.

Tulosta seuraavaksi kuvat (s. 21).

Kuvien tulostaminen

Voit käyttää ZoomBrowser EX -ohjelmaa kuvien tulostamiseen kolmella eri tavalla. [Photo Print/Valokuvatulostus], [Index Print/Luettelon tulostaminen] ja [Print Using Other Software/Tulosta muulla ohjelmalla]. Tässä jaksossa kuvataan tulostaminen [Photo Print/Valokuvatulostus] -vaihtoehdon avulla.

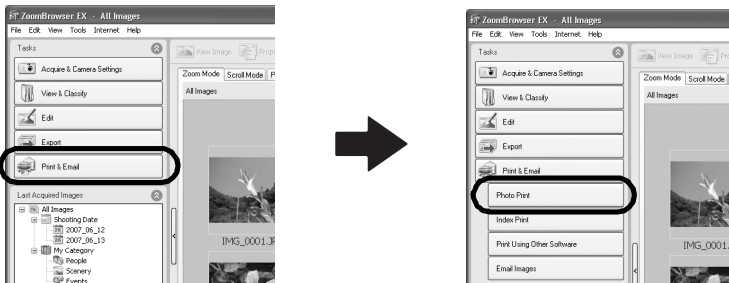


- Videota ei voi tulostaa, mutta Windows Vista- ja Windows XP -käyttöjärjestelmien avulla voit tulostaa stillkuvia, jotka on erotettu videosta ja tallennettu omiksi tiedostoikseen.
- Jos haluat käyttää luettelon tulostustoimintoa, valitse ensin pääikkunassa [Print & Email/Tulosta ja lähetä sähköpostissa] ja sitten [Index Print/Luettelon tulostus].

Photo Print/Valokuvatulostus

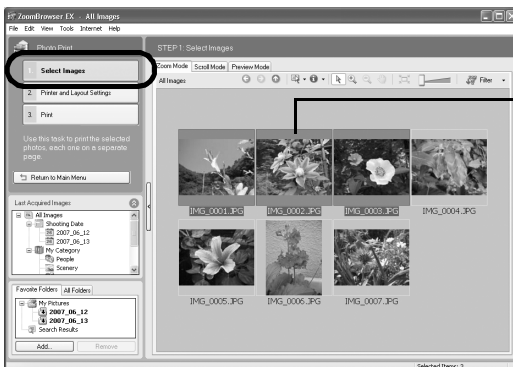
Tulostaa yhden kuvan kullekin sivulle.

- 1 Valitse ZoomBrowser EX ohjelman pääikkunassa [Print & Email/Tulosta ja lähetä sähköpostissa] ja sitten [Photo Print/Valokuvatulostus].



- 2 Varmista, että [1. Select Images/1. Valitse kuvat] on valittuna, ja jatka sitten valitsemalla kuvia.

Voit valita useita kuvia pitämällä [Ctrl]-näppäintä painettuna kuvia valittaessa.



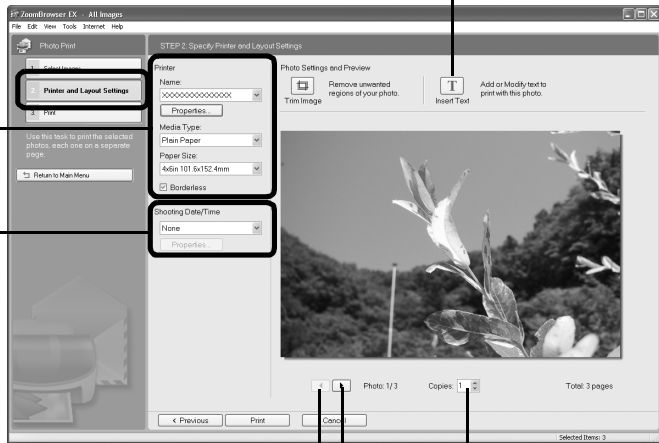
Valittujen kuvien tausta muuttuu siniseksi.

- 3** Valitse [2. Printer and Layout Settings/2. Tulostimen ja asettelun asetukset] ja säädä asetuksia tarpeen mukaan.

Voit kirjoittaa tähän kohtaan valokuvan kanssa tulostettavan tekstin.

Määritä esimerkiksi tulostin ja paperin koko.

Valitse kuvan ottohetken päivämäärä- ja aikatietojen tulostusmenetelmän.



Määrittää tulostettavien kopioiden määrän.

Tällä painikkeella voit siirtyä kuvien välillä, jos valittuna on useita kuvia.

- 4** Valitse [3. Print/3. Tulosta].
Tulostus alkaa.

Tässä luvussa esiteltiin ZoomBrowser EX -ohjelman perustoiminnot. Kun olet perehtynyt näihin toimintoihin, tutustu lisätoimintoihin.

- Ohjelmiston käyttäminen Windows-ympäristössä – Lisätoiminnot (s. 23).

Ohjelmiston käyttäminen Windows-ympäristössä – Lisätoiminnot

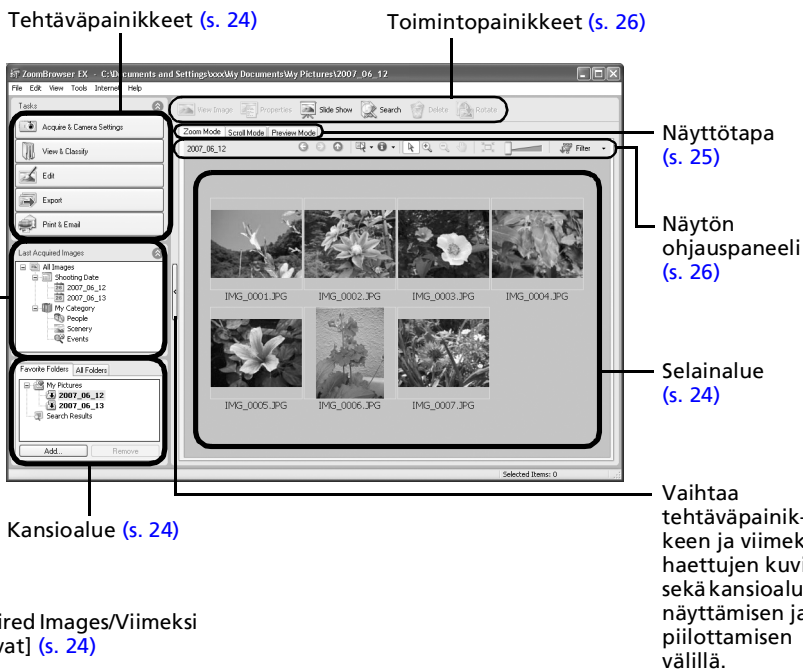
Tässä luvussa on kuvattu useita ZoomBrowser EX -ohjelman toimintoja. Tutustu tähän lukuun vasta, kun olet perehtynyt luvussa *Ohjelmiston käyttäminen Windows-ympäristössä – Perustoiminnot* esiteltyihin ZoomBrowser EX -ohjelman perustoimintoihin.

ZoomBrowser EX -ohjelman ikkunat

Tässä osassa on kuvattu tärkeimmät ZoomBrowser EX -ohjelman ikkunat: pääikkuna, katseluikkuna ja [Properties/Ominaisuudet]-ikkuna.

Pääikkuna

Tässä ikkunassa tarkastellaan ja järjestellään tietokoneeseen ladattuja kuvia.



Tehtäväpainikkeet

- ZoomBrowser EX -ohjelman tehtävät on järjestetty luetteloon.
- Voit suorittaa haluamasi tehtävän napsauttamalla sen tehtäväpainiketta. Toiminnot on kuvattu kohdassa *ZoomBrowser EX -ohjelman ominaisuudet* (s. 29).

Kansioalue

- Tällä alueella voit valita kansioita. Valitut kansiot ja valituissa kansioissa olevat kuvat näkyvät selainalueella. Jos valitset verkkoaseman etukäteen Windowsin Resurssienhallinnassa, voit tuoda verkkokansiot näkyviin mutta et voi lisätä, muuttaa tai poistaa kyseisiä kansioita selainalueessa.
- Jos valitset [Favorite Folders/Suosikkikansiot] -vaihtoehdon, vain etukäteen suosikkikansioiksi määritetyt kansiot näkyvät. Suosikkikansioiksi kannattaa rekisteröidä usein käytettyjä kansioita. Jos valitset [All Folders/Kaikki kansiot] -vaihtoehdon, kaikki kansiot näkyvät.

Suosikkikansion rekisteröintitapoja

- Jos näytössä on [Favorite Folders/Suosikkikansiot]: valitse [Add/Lisää] ja valitse kansio.
- Jos näytössä on [All Folders/Kaikki kansiot]: valitse kansio ja valitse sitten [Add to Favorites/Lisää suosikkeihin].
- Poista kansio [Favorite Folders/Suosikkikansiot] -alueelta valitsemalla kansio ja napsauttamalla [Delete/Poista]-painiketta.

[Last Acquired Images/Viimeksi haetut kuvat]

- Voit valita ottopäivämäärän tai [My Category/Omat ryhmät] -luokittelun mukaan valitut kuvat.

Selainalue

- [Last Acquired Images/Viimeksi haetut kuvat] -osassa tai kansioalueella valitut kansiot ja kuvat näkyvät tässä.
- Voit järjestellä kuvat selainalueella tiedostonimen, kuvauspäivämäärän tai muiden ominaisuuksien perusteella valitsemalla [View/Näytä] ja [Sort by/Lajitteluperuste].
- Kuvien ympärillä voi näkyä niiden ominaisuuksien mukaan seuraavanlaisia kuvakkeita.



Kuvat, jotka on otettu kameran [Stitch Assist/Liitä toiminto] -tilassa



RAW-kuvat



Videot



Kuvat, joissa on liitteinä äänikommentteja



Suojatut kuvat



Kuvat, jotka on otettu käyttämällä kameran valotuksen haarukointi -toimintoa



Käännetyt kuvat (vain näytössä)

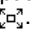
Näyttötapa

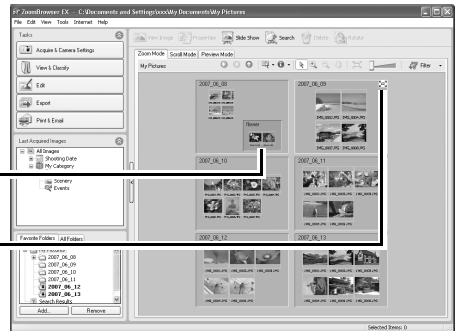
- Valitsee selainalueessa käytettävän näyttötyylin.

[Zoom Mode/Zoomaustila]

Näyttää kaikki kansion kuvat pienoiskuvina. Tässä tilassa kuvia voi etsiä helposti, koska kaikki kuvat ovat näkyvissä.

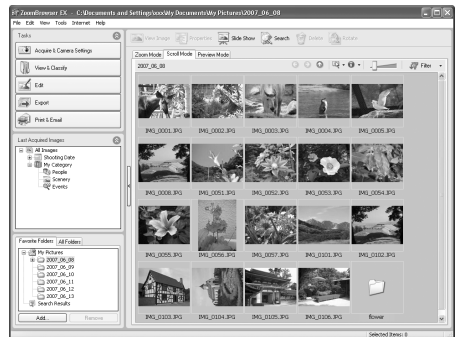
Jos kansion sisällä on muita kansioita, niidenkin kuvat näkyvät pienoiskuvina.

Jos siirät hiiren osoittimen kansion päälle, ruudun oikeassa yläkulmassa näkyy . Merkin napsauttaminen näyttää kansion sisällön.



[Scroll Mode/Selaustila]


Valitun kansion ja sen alikansioiden sisältämät kuvat näkyvät näytössä. Jos määrität näyttökansion tasoksi vähintään [1], näyttöön tulevat myös kansiossa olevien kuvien pienoiskuvat. Voit muuttaa kansion tasoa valitsemalla [Tools/Työkalut]-valikosta [Preferences/Asetukset].



[Preview Mode/Esikatselutila]

Kuva näytetään suurennettuna, ja myös kuvatiemat ovat näkyvissä.



Kun siirät zoomaus- tai vieritystilassa hiiren kohdistimen pienoiskuvan päälle, saat kuvan näymään suurennettuna [Mouse Over/Hiiri päällä]-ikkunassa. Voit myös määrittää [Mouse Over/Hiiri päällä]-ikkunan siten, se että ei näy  (Show Information/Näytä tiedot)-valikossa.

Näytön ohjauspaneeli

- Tämän paneelin avulla voit muuttaa selainalueen näyttöasetuksia.

Valintavalikko

Tämän valikon avulla voit valita kaikki selainalueen kuvat tai poistaa niiden kaikkien valinnan.

Sovita ikkunaan

Muuttaa pienoiskuvan kokoa niin, että kuvat täyttävät koko ikkunan.

Näyttökoko

Muuttaa pienoiskuvan kokoa selainalueessa.



Näytä/piilota kuvatiedot -valikko

Tämän valikon avulla voit näyttää/piilottaa pienoiskuvan alla olevat kuvatiedot, kuten tiedostonimen, kuvauspäivämäärän ja luokituksen.

[Filter Tool/Suodatustyökalu]-valikko

Näyttää vain tiettyjä ehtoja vastaavat kuvat.

Valintapainike

Valitse tällä kuvia [Zoom mode/Zoomaustila] -tilassa.

Toimintopainikkeet

- Näiden painikkeiden avulla voi suorittaa eri toimintoja.

[View Image/Näytä kuva]-painike

Näyttää valitun kuvan tai videon katseluikkunassa.

[Slide Show/Kuvaesitys]-painike

Aloittaa valittujen kuvien kuvaesityksen.

[Rotate/Käännä]-painike

Kääntää valittua kuvaa.



[Properties/Ominaisuudet]-painike

Näyttää valitun kuvan tiedot [Properties/Ominaisuudet]-ikkunassa.

[Search/Etsi]-painike

Suorittaa kuvahakuja käyttämällä hakeehtoina esimerkiksi tähtien määrää, muokkauspäivämäärää, kuvauspäivämäärää, kommentteja tai avainsanoja.

[Delete/Poista]-painike

Poistaa valitut kuvat tai kansiot.

Katseluikkuna

Voit tuoda kuvan näkyviin katseluikkunassa kaksoisnapsauttamalla sitä selainalueessa.

[Edit/Muokkaa]-valikko

Tämän valikon avulla voit poistaa kuvista punasilmäisyyden, korjata värejä ja kirkkautta, rajata kuvia ja liittää tekstiä. Valikon avulla voit myös käynnistää muita muokkausohjelmia.

[Print/Tulosta]-painike

Tulostaa näytössä olevan kuvan.

Näytä kuvaustiedot -painike
Näyttää kuvan kuvaustiedot.

[Synchronize/Synkronoi]-painike
Synkronoi näyttöasetukset, kun näytössä on useita kuvia.

Kuvien valintapainikkeet
Siirtää kuvasta toiseen.

Määrittää kuvan näyttökoon vastaamaan katseluikkunan kokoa.

Näyttää kuvat katseluikkunassa niiden oikeassa koossa.

Zoomaus
Muuttaa kuvan zoomausasetusta.

[Star Rating/Tähtien määrä]
Määrittää kuvalle tähtien määrän.

[Full Screen/Koko näyttö] -painike
Näyttää kuvan koko näytön tilassa. Voit palata normaaliin näyttötapaan osoittamalla kuvaa tai painamalla mitä tahansa näppäimistön näppäintä.

Näytettävien määrä -painike
Näyttää kerralla useita kuvia. Tämä helpottaa kuvien vertaamista keskenään.



• RAW-kuva tulee näkyviin

[Display Original Image/Näytä alkuperäinen kuva] -painike tulee näkyviin kuvan alapuolelle. Painiketta osoittamalla muunnettu kuva tulee katseluikkunaan.

• Video tulee näkyviin

Videon alapuolelle näkyviin tulevien painikkeiden avulla voit toistaa videon tai säätää ääntä. Windows Vistassa tai Windows XP:ssä [Capture Still Frame/Kaappaa videoruuutu] -painike tulee näkyviin tähtien määrän viereen. Tätä painiketta painamalla voit tallentaa videosta yksittäisiä stillkuvia.

[Properties/Ominaisuudet]-ikkuna

[Properties/Ominaisuudet]-ikkuna tulee näkyviin, kun valitset kuvan selainalueessa ja napsautat sitten [Properties/Ominaisuudet]-painiketta. [Properties/Ominaisuudet]-ikkuna ei näy [Preview/Esikatselu]-tilassa.

Näyttää tai piilottaa luokat.

[File Name/Tiedostonimi]

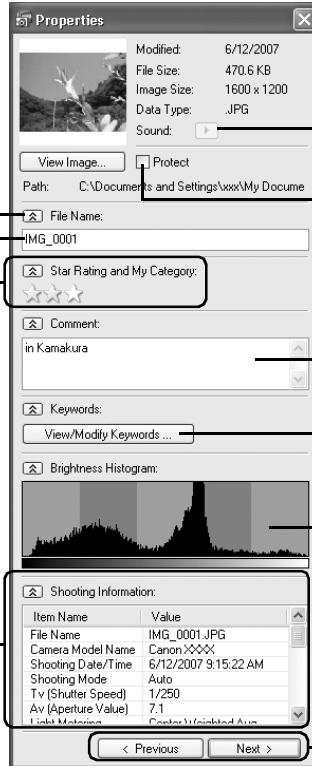
Tiedostonimeä voi muuttaa.

[Star Rating and My Category/ Tähtien määrä ja Omat ryhmät]

Määrittää kuvalle luokituksen. Jos [My Category/ Omat ryhmät] on määritetty, näyttöön tulee kuvake.

[Shooting Information/ Kuvaustiedot]

Näyttää yksityiskohtaiset tiedot, kuten suljinnopeuden ja valotusasetuksen. Tiedot määräytyvät kameramallin mukaan.



Toistaa kuvaan liitetyn äänikommentin.

[Protect/Suojaa]

Estää kuvan korvaamisen ja poistamisen.

[Comment/Kommentti]

Tähän voit kirjoittaa kommentin.

[Keywords/Avainsanat]

Määrittää hakutoiminnossa käytettävät hakusanat.

[Brightness Histogram/ Kirkkauden histogrammi]

Kaavio kuvan kirkkaiden alueiden ja varjojen jakautumisesta.

Kuvien valintapainikkeet

Jos valitset useita kuvia ominaisuusikkunan ollessa näkyvissä, voit siirtyä niiden kuvien välillä, joiden tiedot ovat näkyvissä.

ZoomBrowser EX -ohjelman ominaisuudet

Tässä osassa esitellään lyhyesti tehtäväpainikkeen toiminnot.

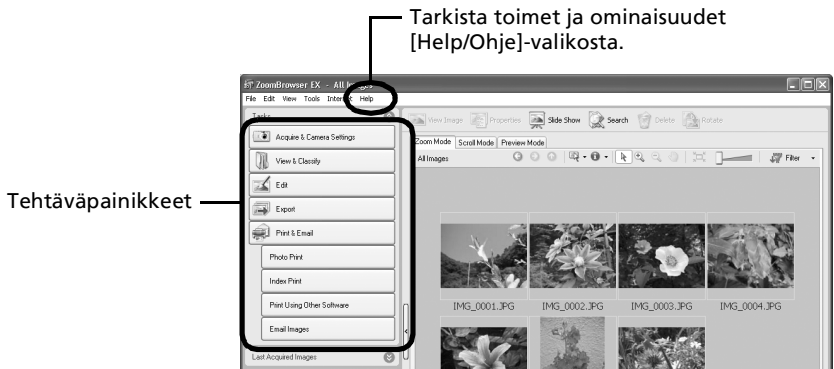


Tietyt ZoomBrowser EX -ohjelman toiminnot eivät ole käytettävissä kaikkien kameramallien kanssa. Tarkista *Kameran käyttöoppaan* osasta *Tekniset tiedot*, tukeeko kameramallisi näitä toimintoja.

Työn kulku

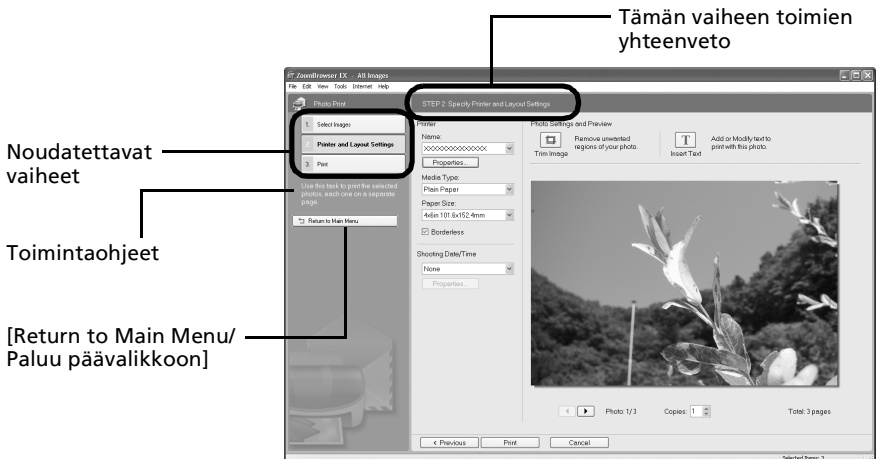
ZoomBrowser EX -ohjelmassa käytetään seuraavaa työn kulkua.

1 Valitse tehtäväpainike.



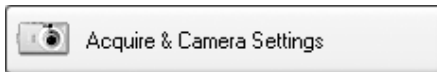
Tehtäväpainikkeet kuvataan kohdassa "Tehtäväpainikkeen toiminnot" (s. 30).

2 Tee toimet ohjeiden mukaisesti.



Tehtäväpainikkeiden toiminnot

[Acquire & Camera Settings/Hanki kuvat ja kameran asetukset]



[Connect to Camera/Muodosta yhteys kameraan]

Voit tehdä seuraavat, kun yhdistät kameran ja tuot CameraWindow-ohjelman näkyviin.

- **[Acquire Images/Hanki kuvat]**
Lataa kuvia ja äänitiedostoja kamerasta (s. 16).
- **[Print Images/Tulosta kuvat]**
Valitsee ja tulostaa kameran kuvia.
- **[Write to Camera/Kirjoita kameraan]**
Lataa kuvia tietokoneesta kameraan.
- **[Set to Camera/Määritä kameraan]**
Määrittää kameran omistajan nimen.

[Connect to EOS Camera/Muodosta yhteys EOS-kameraan]

Tämän voi tehdä vain EOS-sarjan kameroilla. Lisätietoja tästä toiminnosta on kameran käyttöoppaassa. (Ainoastaan Windows XP ja Windows 2000)

[Acquire Images from Memory Card/Hanki kuvat muistikortilta]

Lataa kuvia ja äänitiedostoja muistikortilta (s. 19).
Voit myös valita kuvia muistikortilta ja tulostaa ne.

[Transfer Images to Memory Card/Siirrä kuvat muistikortille]

Lataa kuvat tietokoneesta muistikortille.

[View & Classify/Näytä ja luokittele]



[View as a Slide Show/Näytä kuvaesityksenä]

Aloittaa selainalueessa valittujen kuvien kuvaesityksen.

[Rename Multiple Files/Nimeä useita tiedostoja uudelleen]

Muuttaa valittujen kuvien tiedostonimet kerralla.

[Classify into Folder/Luokittele kansioon]

Luokittelee kuvat ja tallentaa ne määritettyyn kansioon.

[Search/Etsi]

Suorittaa kuvahakuja käyttämällä hakuehtoina esimerkiksi tähtien määrää, muokauspäivämäärää, kuvauspäivämäärää, kommentteja tai avainsanoja. Tähtien määrän, kommentit ja avainsanat voi määrittää kuvatietojen sarakkeessa [Preview Mode/Esikatselutila]-tilassa tai [Properties/Ominaisuudet]-ikkunassa.

[Edit/Muokkaa]**[Edit Image/Muokkaa kuvaa]**

Voit muokata kuvaa esimerkiksi rajaamalla tai korjaamalla kuvaa tai korjaamalla punasilmäisyyttä. Valikon avulla voit myös käynnistää muita kuvanmuokkausohjelmia.

**[Stitch Photos/Yhdistä kuvat]**

Yhdistää useita kuvia suureksi panoraamakuvaksi (s. 34).

[Edit Movie/Muokkaa videota]

Muokkaa videoita tai peräkkäin aseteltuja stillkuvia. Voit lisätä tekstiotsikoita tai taustamusiikkia sekä käyttää erilaisia tehosteita (s. 33).

[Process RAW Images/Käsittele RAW-kuvia]

Muuntaa RAW-kuvat JPEG- tai TIFF-kuviksi. Voit säätää muunnon yhteydessä muun muassa kuvien kirkkautta, kontrastia ja väritasapainoa.

[Export/Vie]**[Export Still Images/Vie stillkuvat]**

Voit muuttaa kuvan kokoa tai tyyppiä ja viedä sen uutena kuvana.

**[Export Movies/Vie videot]**

Voit muuttaa videon kokoa tai tyyppiä ja viedä sen uutena videona.

[Extract frames from a movie/Erota videosta ruutuja]

Erotaa videosta yksittäisiä stillkuvia määrätyn väliajoin ja tallentaa ne kuvatiedostoina. (Vain Windows Vista ja Windows XP)

[Export Shooting Properties/Vie kuvausominaisuudet]

Voit valita kuvaustiedoista haluamasi tiedot ja viedä ne tekstitiedostoon.

[Export as a Screen Saver/Vie näytönsäästäjänä]

Vie kuvan näytönsäästäjätiedostona.

[Export as a Wallpaper/Vie taustakuvana]

Vie kuvan taustakuvatiedostona.

[Backup to CD/Varmuuskopioi CD-levylle]

Tekee kuvista varmuuskopiot CD-R/RW-levylle. (Vain Windows Vista ja Windows XP)



[Backup to CD/Varmuuskopioi CD-levylle] -toimintoa voi käyttää vain tietokoneissa, jotka täyttävät seuraavat vaatimukset.

- CD-R/RW-asema on tietokoneen vakiovaruste
- Kirjoittaminen CD-R/RW-asemaan toimii oikein Windows Vista- ja Windows XP -käyttäjärjestelmissä

[Print & Email/Tulosta ja lähetä sähköpostissa]



[Photo Print/Valokuvatulostus]

Tulostaa yhden kuvan yhdelle sivulle (s. 21).

Voit tulostaa tavallisen valokuvan tyypisiä tulosteita.

[Index Print/Luettelon tulostus]

Järjestää kuvat riveihin pienikokoisina ja tulostaa.

[Print Using Other Software/Tulosta muulla ohjelmalla]

Valitse käytettävä ohjelma ja tulosta.

[Email Images/Lähetä kuvat sähköpostissa]

Muuntaa valitut kuvat sopivan kokoisiksi, jotta ne voi lähettää sähköpostissa. Tämän asetuksen avulla voit myös käynnistää sähköpostiohjelman automaattisesti muunnon jälkeen.

Muut toiminnot

ZoomBrowser EX -ohjelmassa on myös seuraavat toiminnot.

[My Camera Settings/Minun kamerani -asetukset]

Voit määrittää kameran käynnistyskuvan tai suljinäänen (s. 35).

[Remote Shooting/Etäkuvaus]

Voit ottaa kuvia ja käyttää kameraa tietokoneen avulla.

Videoiden muokkaaminen

Voit tehdä ja muokata videoita yhdistämällä tietokoneeseen ladattuja videoita ja stillkuvia, lisäämällä taustamusiikkia, liittämällä otsikoita tai muuta tekstiä sekä käyttämällä erikoistehosteita.



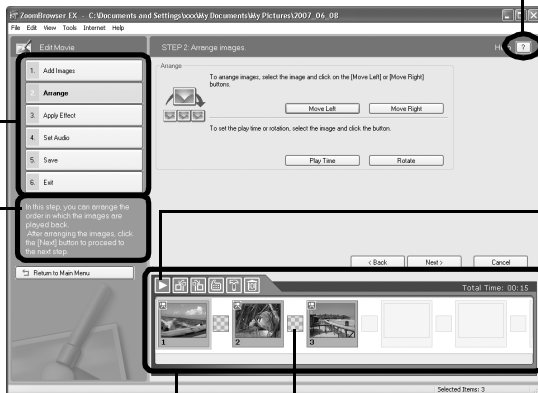
- QuickTime-sovellus tarvitaan myös videoiden toistamiseen ja muokkaamiseen Windows 2000 -käyttöjärjestelmässä.
- Videot tallennetaan Motion JPEG AVI -videoina.

- 1** Valitse ZoomBrowser EX -ohjelman pääikkunassa [Edit/Muokkaa] ja sitten [Edit Movie/Muokkaa videota].
- 2** Valitse [1. Add Images/1. Lisää kuvia] ja valitse muokattava kuva (video tai stillkuva).
Voit valita useita videoita tai stillkuvia.
- 3** Seuraa ikkunan vasemmassa laidassa näkyviä vaiheita, muokkaa videota ja tallenna se lopuksi.

Jatka noudattamalla näitä ohjeita.

Osoittamalla tätä painiketta saat näyttöön tarkat toimintokohtaiset ohjeet.

Ohjeet



Osoittamalla tätä painiketta voit toistaa muokattavan videon.

Kuvasuunnitelma

Tässä alueessa näkyvät valittujen kuvien pienoiskuvat. Kuvat yhdistetään järjestyksessä vasemmalta oikealle.

Siirtymätehosteruutu

Vierekkäisten kuvien välissä olevassa ruudussa näkyvät yhdistämisessä käytettävien siirtymätehosteiden symbolit.

Panoraamakuvien yhdistäminen - PhotoStitch

Voit luoda leveän panoraamakuvan yhdistämällä samasta kohteesta erikseen otettuja kuvia. PhotoStitch havaitsee automaattisesti vierekkäisten kuvien päällekkäiset alueet ja korjaa kuvien koon ja suunnan. Voit määrittää päällekkäiset alueet myös manuaalisesti.

- 1** Valitse ZoomBrowser EX -ohjelman pääikkunassa [Edit/Muokkaa] ja valitse sitten [Stitch Photos/Yhdistä kuvat].
- 2** Valitse [1. Select Images/1. Valitse kuvat] ja valitse selainalueessa useita kuvia.
- 3** Valitse [2. Open PhotoStitch/ 2. Avaa PhotoStitch].



- 4** Yhdistä kuvat noudattamalla PhotoStitch-ikkunan yläreunassa olevan opastuspaneelin ohjeita.

Liitä toiminto -tilassa otetut kuvat

Kuvien yhdistäminen on helppoa, jos kuvat on otettu kameran Liitä toiminto -tilassa. Tällöin PhotoStitch voi automaattisesti selvittää kuvien järjestyksen ja suunnan. Erilliset kuvat tallennetaan yhdessä yhteen kansioon, kun ne ladataan kamerasta.

Liitä toiminto -tilassa otettujen kuvien vieressä näkyvä symboli.



- Jotkin kameramallit eivät ehkä tue Liitä toiminto -tilaa.
- Lisätietoja kuvien ottamisesta Liitä toiminto -tilassa on *Kameran käyttöoppaassa*.
- Liitä toiminto -tilassa laajakulmasovittimella, telelinsäkkeellä tai lähikuvausobjektiivilla otettuja kuvia ei voi yhdistää täsmällisesti.

Kameran mukauttaminen [My Camera/Minun kamerani] -asetuksilla



[My Camera/Minun kamerani] -toiminnot ovat käytettävissä ainoastaan kameramalleissa, jotka ovat *Kameran käyttöoppaan osan Tekniset tiedot* mukaan yhteensopivia näiden toimintojen kanssa.

Käynnistyskuvaa, käynnistysääntä, suljinääntä, painikeääntä ja itselaukaisimen ääntä kutsutaan yhteisesti [My Camera/Minun kamerani] -asetuksiksi. Voit lisätä suosikkikuvia ja -ääniä tietokoneesta [My Camera/Minun kamerani] -asetuksiin. Tässä osassa kerrotaan, miten tietokoneeseen tallennetut [My Camera/Minun kamerani] -asetukset ladataan kameraan.




[My Camera/Minun kamerani] -asetusten tallentaminen kameraan edellyttää kameran mukana toimitetun ohjelmiston asentamista.


[My Camera/Minun kamerani] -ikkunan avaaminen

- 1 Kun kameran mukana toimitettu liitäntäkaapeli on liitetty tietokoneen USB-porttiin ja kameran DIGITAL-liitäntään, kytke kameraan virta, valitse toistotila ja tee tiedonsiirtoa varten tarvittavat valmistelut.



Kameran tietokoneeseen liittämistä ja oikean tilan valitsemista koskevat toiminnot vaihtelevat kameramallin mukaan. Lisätietoja on *Kameran käyttöoppaassa*.

- 2** Sulje tapahtumavalintaikkuna valitsemalla [Cancel/Peruuta] ( Windows Vistassa), jos valintaikkuna tulee näyttöön.

Jos CameraWindow tulee näyttöön, valitse ensin [Operate Images on Camera/Käytä kuvia kamerasta] ja valitse sitten katseluikkunassa .

CameraWindow



Pienoiskuva-ikkuna

Katseluikkuna

- 3** Valitse [Start/Käynnistä]-valikossa [All Programs/Kaikki ohjelmat] tai [Programs/Ohjelmat]. Valitse tämän jälkeen [Canon Utilities], [CameraWindow], [MyCamera] ja [MyCamera].

- 4** Valitse [Connect to camera/Muodosta yhteys kameraan].

Kameran valokuvat sisältävä [My Camera/Minun kamerani] -ikkuna tulee näkyviin.



[My Camera/Minun kamerani] -ikkunan toiminnot

ZoomBrowser EX -ohjelma sisältää useita valmiita [My Camera/Minun kamerani] -asetuksia. Voit tarkastella asetuksia [My Camera/Minun kamerani] -ikkunassa.

Välilehdet

Napsauta tässä, jos haluat muuttaa asetuksia yksitellen tai sarjoina.

[Computer/ Tietokone]
Näyttää tietokoneeseen tallennettujen asetusten luettelon.

[Play/Toista]-painike
Toistaa äänen valitusta asetustiedostosta.

[Delete/Poista]-painike
Poistaa asetustiedoston tietokoneesta.
ZoomBrowser EX -ohjelman valmiita [My Camera/Minun kamerani] -asetuksia ei voi poistaa (vain Windows Vista).

[Play/Toista]-painike
Toistaa äänen kameran asetustiedostosta.

[Camera/Kamera]
Näyttää kameran asetukset.

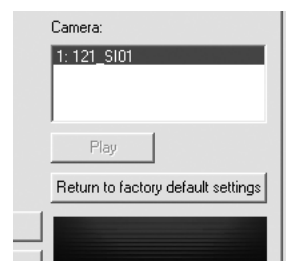
[Delete/Poista]-painike
Poistaa asetustiedoston kamerasta.

[Save to Camera/ Tallenna kameraan] -painike
Tallentaa tietokoneen asetustiedoston kameraan.

[Save to PC/Tallenna tietokoneeseen] -painike
Tallentaa kameran asetustiedoston tietokoneeseen.



Kameran mukaan näyttöön tulee [Return to factory default settings/Palauta tehtaan oletusasetukset] -painike. Valitsemalla tämän painikkeen voit palauttaa [My Camera/Minun kamerani] -asetukset tehdasasetuksiksi.



[My Camera/Minun kamerani] -asetusten tallentaminen kameraan



- [My Camera/Minun kamerani] -asetukset voidaan määrittää ja tallentaa kameraan kahdella eri tavalla: erikseen tai teemasarjoina.
- Esimerkiksi "Animal/Eläin"-teemassa aloituskuvana on eläimen kuva ja äänitiedostot sisältävät eläinten ääniä. Valmiiden [My Camera/Minun kamerani] -teema-asetusten tiedostonimien alku on sama. Esimerkiksi "Animal/Eläin"-teeman aloituskuvan ja äänitiedostojen alku on "Animal~/Eläin~".



Älä irrota liitäntäkaapelia tai katkaise kamerasta virtaa tai tee mitään sellaista, josta olisi seurauksena kameran ja tietokoneen välisen yhteyden katkeaminen, kun [My Camera/Minun kamerani] -asetuksia tallennetaan tietokoneesta kameraan tai kamerasta tietokoneeseen.

- 1** Valitse [My Camera/Minun kamerani] -ikkunan [Setup as a theme/Aseta teemaksi] -välilehti.
Voit määrittää käynnistyskuvan tai -äänet yksitellen valitsemalla haluamasi kuvan tai äänen [Set individually/Aseta yksitellen] -välilehdessä.
- 2** Valitse [My Computer/Oma tietokone] -luettelosta asetustiedosto, jonka haluat tallentaa kameraan.
- 3** Valitse muutettava asetus [Camera/Kamera]-luettelosta ja valitse sitten [Save to Camera/Tallenna kameraan].
Jos kyseiseen luokkaan kuuluva asetus on tallennettu kameraan aiemmin, aiempi asetus korvautuu uudella, kun valitset [OK].

Toista tarvittaessa vaiheet 1-3.

Voit käyttää näitä tietoja kamerassa muuttamalla käynnistyskuvaa ja ääniasetuksia kamerasta. Lisätietoja on *Kameran käyttöoppaassa*.

Kameran [My Camera/Minun kamerani] -asetusten tallentaminen tietokoneeseen

- 1** Valitse [My Camera/Minun kamerani] -ikkunan [Setup as a theme/Aseta teemaksi] -välilehti.
Voit määrittää käynnistyskuvan tai -äänet yksitellen valitsemalla haluamasi kuvan tai äänen [Set individually/Aseta yksitellen] -välilehdessä.
- 2** Valitse [Camera/Kamera]-luettelosta ne asetustiedostot, jotka haluat tallentaa tietokoneeseen.
- 3** Valitse [Save to PC/Tallenna tietokoneeseen].
- 4** Nimeä tallennettavat asetustiedostot ja valitse [OK].
Olet nyt tallentanut asetukset tietokoneeseen.
Toista tarvittaessa vaiheet 1–4.

Uusien tietojen lisääminen [My Camera/Minun kamerani] -ikkunaan

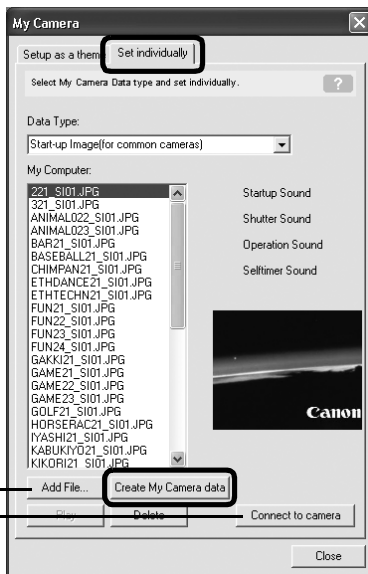
Voit luoda uuden kuva- tai äänitiedoston ja lisätä sen [My Camera/Minun kamerani] -ikkunaan.

- Kuva- ja äänitiedostojen lisääminen niiden luomisen jälkeen

Käynnistyskuvien ja -äänten lisääminen niiden luomisen jälkeen

Voit luoda vaivattomasti käynnistyskuva- ja -äänitiedostoja "My Camera Maker" -ohjelmalla.

- 1 Valitse [Start/Käynnistä]-valikossa [All Programs/Kaikki ohjelmat] tai [Programs/Ohjelmat]. Valitse tämän jälkeen [Canon Utilities], [CameraWindow], [MyCamera] ja [MyCamera].
Näyttöön tulee [My Camera/Minun kamerani] -ikkuna.
- 2 Valitse [My Camera/Minun kamerani] -ikkunassa [Set individually/Aseta yksitellen] -välilehti ja napsauta sitten [Create My Camera Data/Luo Minun kamerani -tiedot] -painiketta.
My Camera Maker -ohjelma käynnistyy.



[Add File/Lisää tiedosto] -painike
Lisää kuvia ja äänitiedostoja käytettäväksi asetustiedostoina. Lisätyt tiedostot näkyvät luettelossa.

[Connect to camera/Muodosta yhteys kameraan] -painike
Muodosta yhteyden kameraan.

- 3 Luo kuva- tai äänitiedostoja seuraamalla My Camera Maker -ikkunan yläosassa olevia ohjeita.

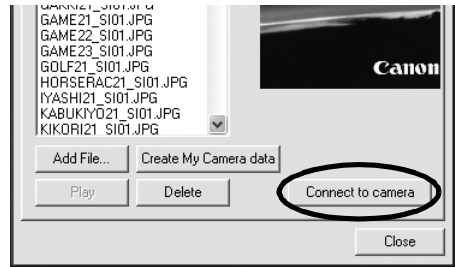
Ohjeet



4 Kun olet tallentanut tiedoston, sulje My Camera Maker -ohjelma napsauttamalla -painiketta.

Olet nyt lisännyt tiedoston tietokoneelle asetustiedostoksi.

5 Muodosta yhteys kameraan valitsemalla [Connect to Camera/ Muodosta yhteys kameraan].



Voit lisätä tietokoneelle lisäämäsi asetustiedostot kameraan kohdassa [My Camera/ Minun kamerani] -asetusten tallentaminen kameraan (s. 38) kuvatulla tavalla.



- Jos luot kuvatiedoston kamerasäilytyskuvaksi jollakin muulla kuvankäsittelyohjelmalla kuin My Camera Maker -ohjelmalla, käytä alla mainittuja asetuksia.

Pakkausmenetelmä : JPEG (Baseline JPEG)
 Näytteiden ottaminen tiedoista : 4:2:0 tai 4:2:2
 Kuvapistee (l x k) : 320 x 240 kuvapistettä

- Jos luot äänitiedoston jollakin muulla äänenkäsittelyohjelmalla kuin My Camera Maker -ohjelmalla, käytä alla mainittuja asetuksia.

Pakkausmenetelmä : WAV (Monaural)
 Bittejä : 8 bittiä
 Näytteenottotaajuus : 11,025 kHz tai 8,000 kHz

Seuraavassa on lueteltu kameraan tallennettävien äänitiedostojen sopivat pituudet.

Tyyppi	Kesto sekunteina	
	11,025 kHz	8,000 kHz
Käynnistysääni	enintään 1,0 s	enintään 1,3 s
Suljinääni	enintään 0,3 s	enintään 0,4 s
Painikeääni	enintään 0,3 s	enintään 0,4 s
Itselaukaisimen ääni	enintään 2,0 s	enintään 2,0 s

Ohjelmiston käyttäminen Macintosh- ympäristössä – Valmistelut

Tässä luvussa selitetään ohjelmiston asentamiseen liittyvät perustoiminnot. Lue nämä ohjeet, ennen kuin kytket kameran tietokoneeseen ensimmäistä kertaa.


Ohjelmiston asentaminen

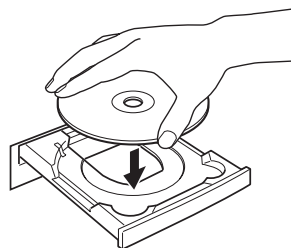
Asenna ensin Canon Digital Camera Solution Disk -levyn ohjelmisto.

Valmisteltavat osat

- Kamera ja tietokone
- Canon Digital Camera Solution Disk -levy
- Kameran mukana toimitettu liitäntäkaapeli

Asennustoiminnot

- 1 Sulje käynnissä olevat ohjelmat.
- 2 Aseta Canon Digital Camera Solution Disk -levy tietokoneen CD-asemaan.
- 3 Kaksoisoita CD-ROM-ikkunassa [Canon Digital Camera Installer/Canon-digitaalikameran asennusohjelma] -symbolia .

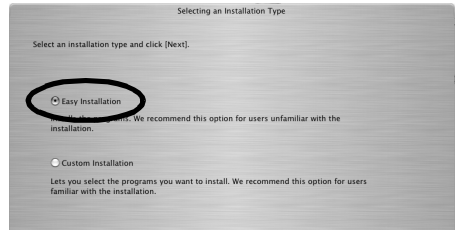


- 4 Osoita [Digital Camera Software/Digitaalikameran ohjelmisto] -kohdan [Install/Asenna]-painiketta.

Asennusohjelman ikkuna



5 Valitse [Easy Installation/Helppo asennus] ja sitten [Next/Seuraava].
Valitsemalla vaihtoehdon [Custom Installation/Mukautettu asennus] voit valita erikseen asennettavat ohjelmat.



6 Valitse [Agree/Hyväksyn], jos hyväksyt kaikki lisenssisopimuksen ehdot.



7 Tarkista asennusasetukset ja valitse [Next/Seuraava].

Jatka asennusta noudattamalla näyttöön tulevia ohjeita.

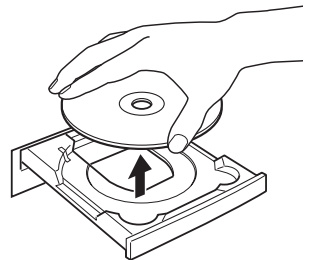


8 Kun asennus on valmis, valitse [Finish/Valmis].



9 Valitse asennusikkunassa [Exit/Poistu] ja poista levy CD-asemasta.

Ohjelmiston asennus on nyt valmis.



Lisätietoja edellisten ohjeiden avulla asennettujen ohjelmien poistamisesta on kohdassa *Ohjelmiston asennuksen poistaminen* (s. 66).

Jatka lataamalla kuvat tietokoneeseen (s. 43).

Ohjelmiston käyttäminen Macintosh-ympäristössä – Perustoiminnot

Tässä luvussa on selitetty toiminnot, joiden avulla ImageBrowser-ohjelmalla voidaan ladata kamerasta kuvia tietokoneeseen ja tulostaa ne.

Lue tämä luku sen jälkeen, kun olet suorittanut kohdassa *Ohjelmiston käyttäminen Macintosh-ympäristössä – Valmistelut* kuvatut toimet.

Kuvien lataaminen tietokoneeseen

Lataa ensin kuvat tietokoneeseen. Latausmenetelmä määräytyy sen mukaan, käytätkö kameran ja tietokoneen välistä yhteyttä (katso edempänä) vai muistikortinlukijaa (s. 46).



Kuvien lataaminen ei ehkä onnistu, kun kamera on kytketty tietokoneeseen ja muistikortilla on paljon kuvia (noin 1 000 kuvaa). Käytä lataamiseen siinä tapauksessa muistikortin lukijaa.

Kameran ja tietokoneen välinen yhteys

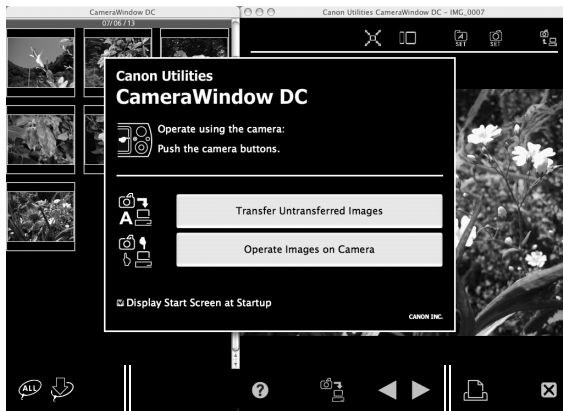
- 1 Kun kameran mukana toimitettu liitäntäkaapeli on liitetty tietokoneen USB-porttiin ja kameran DIGITAL-liitäntään, kytke kameraan virta, valitse toistotila ja tee tiedonsiirtoa varten tarvittavat valmistelut.



Kameran tietokoneeseen liittämistä ja oikean tilan valitsemista koskevat toiminnot vaihtelevat kameramallin mukaan. Lisätietoja on *Kameran käyttöoppaassa*.

CameraWindow tulee näkyviin, kun kamera ja tietokone on asetettu tietoliikennetilaan. (Kuvia ei ladata tässä vaiheessa.)

CameraWindow



Pienoiskuva-ikkuna

Katseluikkuna



Jos ikkuna ei aukea, valitse Dockissa (työpöydän alalaidan palkki) oleva [CameraWindow]-symboli.


2 Lataa kuvat kameraa tai tietokonetta käyttämällä.

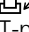
Oletusarvon mukaan ladatut kuvat tallentuvat [Pictures/Kuvat]-kansioon.


Kuvien lataaminen kameran avulla (Suora siirto -toiminto)

Kuvien lataaminen kameran Suora siirto -toiminnon avulla.








- Kun Suora siirto -toimintoa voi käyttää, toiminnon asetusvalikko tulee näkyviin LCD-näyttöön ja  (Tulosta/Jaa) -painikkeen sininen valo syttyy.
- Suora siirto -toimintoon ja -asetuksiin liittyviä ohjeita on *Kameran käyttöoppaassa*.

Määritä Suora siirto -asetukset kamerassa ja paina sitten  (Tulosta/Jaa) -painiketta tai FUNC./SET-painiketta.

 (Tulosta/Jaa) -painikkeen sininen valo vilkkuu siirron aikana ja palaa tasaisesti, kun siirto on valmis. Voit palata käyttämään kameraa tietokoneen avulla napsauttamalla hiirtä tai painamalla mitä tahansa näppäimistön näppäintä.

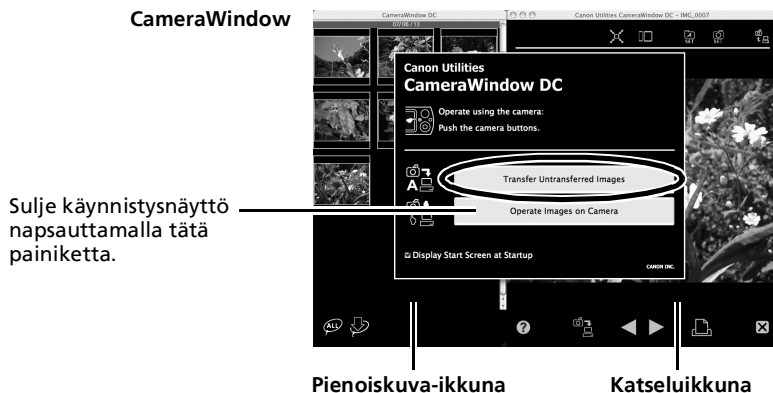
Suora siirto

-  Kaikki kuvat...
-  Uudet kuvat...
-  DPOF kuvat...
-  Valitse ja siirrä...
-  Taustakuva...



Kuvien lataaminen tietokoneen avulla

Valitse [Transfer Untransferred Images/Siirrä kuvat, joita ei ole siirretty].



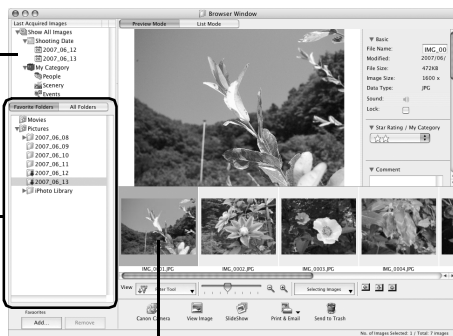
- Voit ladata kuvia, joiden siirtoasetukset on määritetty kamerassa, käyttämällä kameraa tai muistikorttilukijaa (s. 46).
- Voit tarkistaa kamerassa olevat kuvat tai ladata ainoastaan osan kuvista valitsemalla [Operate Images on Camera/Käytä kuvia kamerasta].
- Voit myös ladata kameraan tietokoneeseen aiemmin siirrettyjä kuvia napsauttamalla katseluikkunassa .

Kun valitset kuvien siirron viimeistelyikkunassa [OK], siirretyt kuvat näkyvät pääikkunassa.

Ladattut kuvat tallennetaan kansioihin kuvaamispäivämäärän mukaan.

Viimeksi ladatut kuvat näkyvät näytössä kuvaamispäivämäärän ja luokan mukaan.

Kansioalue
Ladattujen kansioiden päällä näkyy lataamisen ilmakehä.



Pienoiskuva

Tulosta seuraavaksi kuvat (s. 47).

Muistikortinlukijan liittäminen

1 Aseta muistikortti lukijaan.

Käytä tarvittaessa erikseen myytävää korttisovitinta.

Lisätietoja muistikortinlukijan kytkemisestä ja käyttämisestä on muistikortinlukijan ohjekirjassa.

2 Valitse [Download Images/Lataa kuvat].

Valitsemalla [Preferences/Asetukset] voit muuttaa asetuksia, kuten ladattavan kuvan tyyppiä ja kohdekansiota.



Jos ikkuna ei aukea, valitse Dockissa (työpöydän alalaidan palkki) oleva [CameraWindow]-symboli.



- Oletusasetusten mukaan kaikki ladatut kuvat tallentuvat [Pictures/Kuvat]-kansioon.
- Jos haluat ladata kuvia, joiden siirtoasetukset on määritetty kameralla, valitse [Preferences/Asetukset] ja valitse ladattavien kuvien tyyppiä [Images whose transfer settings were specified with the camera/Kuvat, joiden siirtoasetukset on määritetty kameralla].
- Valitse [Lets you select and download images/Kuvien valitseminen ja lataaminen], jos haluat tuoda näyttöön luettelon muistikortilla olevista kuvista, tarkistaa kuvat ennen lataamista ja ladata vain valitut kuvat.
- Lisätietoja muistikortin kansiorakenteesta ja tiedostonimistä on kohdassa *Muistikortin kansiorakenne* (s. 69).

Ladatut kuvat tallennetaan kansioihin kuvaamispäivämäärän mukaan.

Ne näkyvät samanaikaisesti ryhmiteltynä päivämäärän tai [My Category/Omat ryhmät] -luokan mukaan [Last Acquired Images/Viimeksi haetut kuvat] -kohdassa.

Tulosta seuraavaksi kuvat (s. 47).

Kuvien tulostaminen

Voit käyttää ImageBrowser-ohjelmaa kuvien tulostamiseen kolmella eri tavalla. [Photo Print/Valokuvatulostus], [Index Print/Luettelon tulostaminen] ja [Layout Print/Asettelutulostus]. Tässä jaksossa kuvataan tulostaminen [Photo Print/Valokuvatulostus] -vaihtoehdon avulla.



Videoita ei voi tulostaa, mutta voit tulostaa stillkuvia, jotka on erotettu videosta ja tallennettu omiksi tiedostoikseen.

[Photo Print/Valokuvatulostus]

Tulostaa yhden kuvan kullekin sivulle.

1 Valitse tulostettavat kuvat.

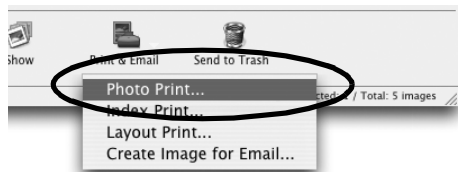
Voit valita kuvan osoittamalla sitä, jolloin kuvan ympärille tulee sininen kehys.

Jos haluat valita useita kuvia, pidä [vaihtonäppäin] tai komentonäppäin (⌘) painettuna, kun osoitat kuvia.



Valittujen kuvien ympärille tulee sininen kehys.

2 Valitse [Print & Email/Tulosta ja lähetä sähköpostissa] ja valitse [Photo Print/Valokuvatulostus].



Valitsemalla [Index Print/Luettelon tulostus] -vaihtoehdon voit tulostaa pienoiskuvat ja kuvaustiedot taulukkoon. Valitsemalla [Layout Print/Asettelutulostus] -vaihtoehdon voit asettaa ja tulostaa useita kuvia yhdelle arkille.

3 Määritä kohdat haluamallasi tavalla.

Valitse tulostin.

Valitse asetukset, kuten paperin koko ja suunta, valitsemalla [Page Setup/Arkin määrittely].

Valitsee kuvan ottohetken päivämäärä- ja aikatietojen tulostusmenetelmän.



Tällä painikkeella voit siirtyä kuvien välillä, jos valittuna on useita kuvia.

Määritä tulostettavien kopioiden määrä.

Voit kirjoittaa tähän kohtaan valokuvan kanssa tulostettavan tekstin.

4 Valitse [Print/Tulosta].

Näyttöön tulee [Print/Tulosta]-ikkuna.

5 Kun olet määrittänyt kopioiden määrän ja muut tulostusasetukset, valitse [Print/Tulosta].

6 Kun tulostus on loppunut, sulje ikkuna osoittamalla [Close/Sulje].

Tässä luvussa on kuvattu ImageBrowser-ohjelman perustoiminnot.

Kun olet perehtynyt näihin toimintoihin, tutustu lisätoimintoihin.

- *Ohjelmiston käyttäminen Macintosh-ympäristössä – Lisätoiminnot* (s. 49).

Ohjelmiston käyttäminen Macintosh-ympäristössä – Lisätoiminnot

Tässä luvussa on kuvattu useita ImageBrowser-ohjelman toimintoja. Tutustu tähän lukuun vasta, kun olet perehtynyt luvussa *Ohjelmiston käyttäminen Macintosh-ympäristössä – Perustoiminnot* esiteltyihin ImageBrowser-ohjelman perustoimintoihin.

ImageBrowser-ohjelman ikkunat

Tässä osassa on kuvattu tärkeimmät ImageBrowser-ohjelman ikkunat: [Browser Window/Selainikkuna] -ikkuna, katseluikkuna ja [File Information/Tiedostotiedot] -ikkuna.

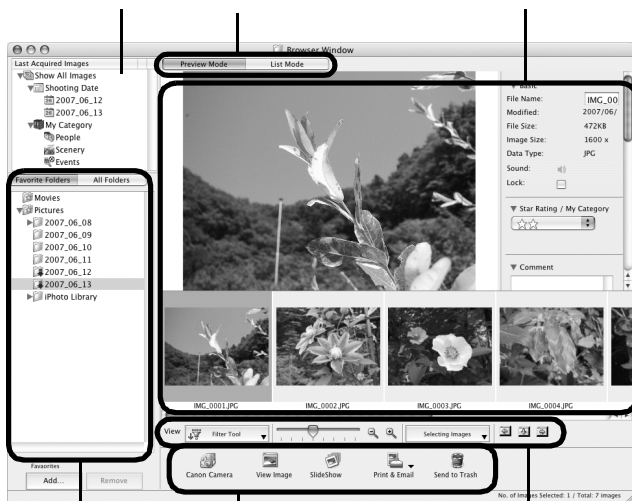
[Browser Window/Selain-ikkuna]

Tässä ikkunassa tarkastellaan ja järjestellään tietokoneeseen ladattuja kuvia.

[Last Acquired Images/
Viimeksi haetut kuvat] (s. 50)

Näyttötapa
(s. 51)

Selainalue
(s. 50)



Kansioalue (s. 50)

Ohjauspaneeli (s. 52)

Näytön ohjauspaneeli (s. 52)

Kansioalue

- Tällä alueella voit valita kansioita. Valitut kansiot ja valituissa kansioissa olevat kuvat näkyvät selainalueella.
- Jos valitset [Favorite Folders/Suosikkikansiot] -vaihtoehdon, vain etukäteen suosikkikansioiksi määritetyt kansiot näkyvät. Suosikkikansioiksi kannattaa rekisteröidä usein käytettyjä kansioita. Jos valitset [All Folders/Kaikki kansiot] -vaihtoehdon, kaikki kansiot näkyvät.

Suosikkikansion rekisteröintitapoja

- Jos näytössä on [Favorite Folders/Suosikkikansiot]: valitse [Add/Lisää] ja valitse kansio.
- Jos näytössä on [All Folders/Kaikki kansiot]: valitse kansio ja valitse sitten [Add to Favorites/Lisää suosikkeihin].

[Last Acquired Images/Viimeksi haetut kuvat]

- Voit valita ottopäivämäärän tai [My Category/Omat ryhmät] -luokittelun mukaan valitut kuvat.

Selainalue

- Viimeksi haettujen kuvien osuudessa tai kansioalueella valitut kansiot ja kuvat näkyvät tässä. Näkymä määräytyy valitun näyttötavan perusteella.
- Kuvien ympärillä voi näkyä niiden ominaisuuksien mukaan seuraavanlaisia symboleja.



Kuvat, jotka on otettu kameran [Stitch Assist/Liitä toiminto] -tilassa



RAW-kuvat



Videot



Kuvat, joissa on liitteinä äänikommentteja



Suojatut kuvat



Kuvat, jotka on otettu käyttämällä kameran valotuksen haarukointi -toimintoa



Käännetyt kuvat (vain näytössä)

Näyttötapa

- Valitsee seläinalueessa käytettävän näyttötyylin.

[Preview Mode/Esikatselutila]

Kuva näytetään suurennettuna, ja myös kuvatiedot ovat näkyvissä.



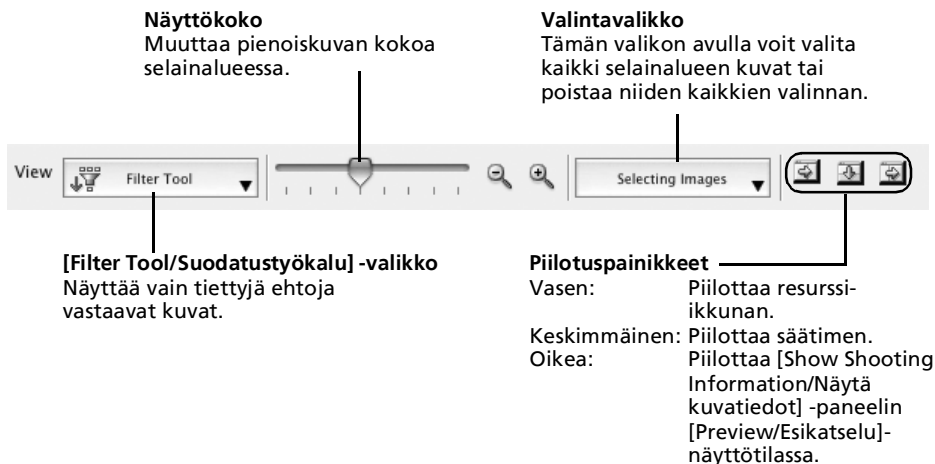
[List Mode/Luettelotila]

Näyttää resurssi-ikkunassa valitun kansion kuvat riveihin ja sarakkeisiin järjestelyinä.



Näytön ohjauspaneeli

- Tämän paneelin avulla voit muuttaa selainalueen näyttöasetuksia.



Ohjauspaneeli

- Ohjauspaneelin painikkeilla voi suorittaa toimintoja.



Tässä näkyvät toiminnot on kuvattu *Ohjauspaneelin toiminnot* -osassa (s. 56).

Katseluikkuna

Voit tuoda kuvan näkyviin katseluikkunassa kaksoisosoittamalla sitä selainalueessa.



Zoomaus
Muuttaa kuvan zoomausasetusta.

Tähtien määrä -valikko
Määrittää kuvalle tähtien määrän.

[Show Information/Näytä tiedot] -valikko
Näyttää kuvaustiedot.

[Print/Tulosta]-painike
Tulostaa näytössä olevan kuvan.

[Full Screen/Koko näyttö] -painike
Näyttää kuvan koko näytön tilassa. (Voit myös näyttää kuvan koko näytön tilassa kaksoisnapsauttamalla kuvaa). Voit palata normaaliin näyttötapaan osoittamalla kuvaa tai painamalla mitä tahansa näppäimistön näppäintä.

[Synchronize/Synkronoi]-painike
Synkronoi näyttöasetukset, kun näytössä on useita kuvia.

Kuvien valintapainikkeet
Siirtää kuvasta toiseen.

[Save/Tallenna]-painike
Tallentaa muokatun kuvan.

[Edit/Muokkaa]-valikko
Tämän valikon avulla voit poistaa kuvista punasilmäisyyden, korjata värejä ja kirkkautta, rajata kuvia ja liittää tekstiä. Valikon avulla voit myös käynnistää muita muokkausohjelmia.

[Number of Displays/ Näytettävien määrä] -valikko
Näyttää kerralla useita kuvia. Tämä helpottaa kuvien vertaamista keskenään.



- **RAW-kuva tulee näkyviin**

[Display Original Image/Näytä alkuperäinen kuva] -painike tulee näkyviin kuvan alapuolelle. Painiketta osoittamalla muunnettu kuva tulee katseluikkunaan.

- **Video tulee näkyviin**

Videon alapuolelle näkyviin tulevien painikkeiden avulla voit toistaa videon tai säätää ääntä. Jos osoitat [Save as Still/Tallenna stillkuvana] -painiketta, voit erottaa videoista stillkuvia.

- **Joidenkin Mac OS -käyttöjärjestelmän ja QuickTimen versioiden kanssa videon alle saattaa tulla näkyviin [Replay with QuickTime/Toista uudelleen Quicktimessa] -painike.** Voit tällöin toistaa videon osoittamalla tätä painiketta.

[File Information/Tiedostotiedot] -ikkuna

[File Information/Tiedostotiedot] -ikkuna tulee näkyviin, kun valitset kuvan selainalueessa ja valitset [File/Tiedosto]-valikosta [Get Info/Tietoja]. [File Information/Tiedostotiedot] -ikkuna ei näy esikatselunäyttötavassa.

Näyttää tai piilottaa ryhmän tarkat tiedot.

Näyttää tai piilottaa tarkat tiedot.

Toistaa kuvaan liitetyn äänikommentin.

[Lock/Lukko]
Estää kuvan korvaamisen ja poistamisen.

Kuvien valintapainikkeet
Jos useita kuvia on valittuna, voit siirtyä tiedot näyttävästä kuvasta toiseen [File Information/Tiedoston tiedot] -ikkunassa.

[File Name/Tiedostonimi]
Voit muuttaa tiedostonimiä.

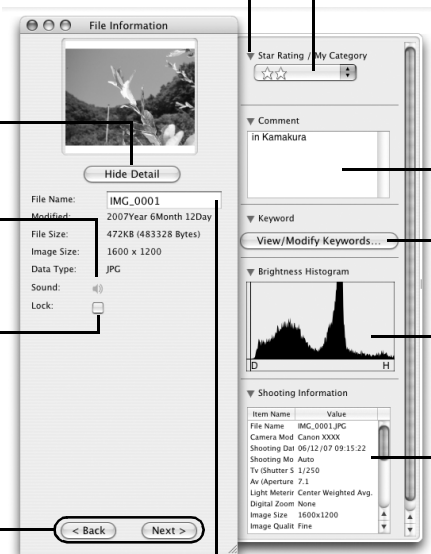
[Star Rating / My Category / Tähtien määrä / Omat ryhmät]
Määrittää kuvalle luokituksen. Jos [My Category/Omat ryhmät] on määritetty, näyttöön tulee kuvake.

[Comment/Kommentti]
Tähän voit kirjoittaa kommentin.

[Keyword/Avainsana]
Määrittää hakutoiminnossa käytettävät hakusanat.

[Brightness Histogram/ Kirkkauden histogrammi]
Kaavio kuvan kirkkaiden alueiden ja varjojen jakautumisesta.

[Shooting Information/ Kuvaustiedot]
Näyttää yksityiskohtaiset tiedot, kuten suljinnopeuden ja valotusasetuksen. Näytetyt tiedot määräytyvät kameramallin mukaan.



ImageBrowser-ohjelman ominaisuudet

Tässä osassa on ImageBrowser-ohjelman ominaisuuksien lyhyt esittely.

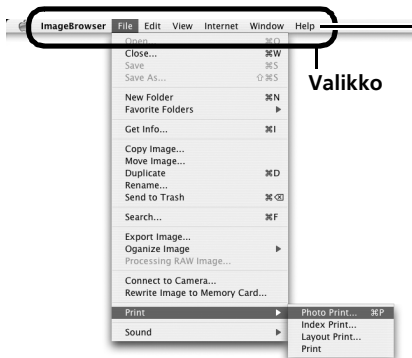


Tietyt ImageBrowser-ohjelman toiminnot eivät ehkä ole käytettävissä kaikissa kameramalleissa. Tarkista *Kameran käyttöoppaan osasta Tekniset tiedot*, tukeeko kamerallisi näitä toimintoja.

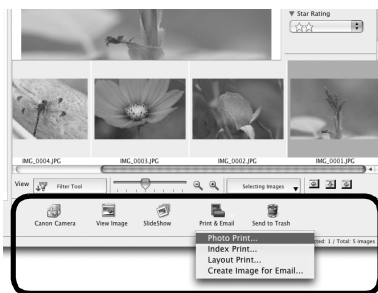
Työn kulku

ImageBrowser-ohjelmassa käytetään seuraavaa työn kulkua.

1 Valitse ominaisuus ohjauspaneelistä tai valikosta.

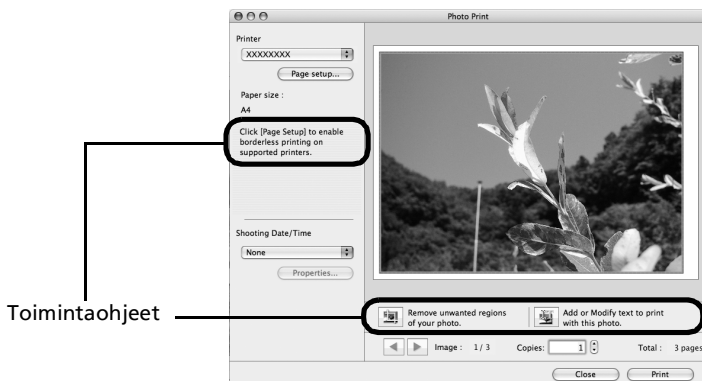


Tarkista toimet ja ominaisuudet [Help/Ohje]-valikosta.



Ohjauspaneeli

2 Tee toimet ohjeiden mukaisesti.



Ohjauspaneelin toiminnot



Canon Camera



View Image



SlideShow



Print & Email



Send to Trash

[Canon Camera/Canon-kamera]

Avaa CameraWindow-ohjelman, jossa voit tehdä seuraavat toimet:

- **[Acquire Images/Hanki kuvat]**
Lataa kuvia ja äänitiedostoja kamerasta. (s. 43, 46).
- **[Print/Tulosta]**
Valitsee ja tulostaa kameras kuvia.
- **[Write to Camera/Kirjoita kameraan]**
Lataa kuvia tietokoneesta kameraan.
- **[Set to Camera/Määritä kameraan]**
Määrittää kameras omistajan nimen.

[View Image/Näytä kuva]

Näyttää valitun kuvan tai videon katseluikkunassa.

[SlideShow/Kuvaesitys]

Aloittaa valittujen kuvien kuvaesityksen. Voit määrittää kuvaesityksen asetukset valitsemalla [View/Näytä]-valikosta [Slide Show Options/Kuvaesityksen asetukset].

[Print & Email/Tulosta ja lähetä sähköpostissa]

[Photo Print/Valokuvatulostus]

Tulostaa yhden kuvan yhdelle sivulle (s. 47).

Voit tulostaa helposti tavallisen valokuvan tyyppisiä tulosteita.

[Index Print/Luettelon tulostus]

Järjestää kuvat riveihin pienikokoisina ja tulostaa.

[Layout Print/Asettelutulostus]

Voit järjestää vapaasti ja tulostaa useita kuvia yhdelle sivulle. Voit sisällyttää kuviin myös kuvatekstejä ja otsikoita.

[Create Images for Email/Luo kuvat sähköpostia varten]

Muuntaa valitut kuvat sopivan kokoisiksi, jotta ne voi lähettää sähköpostissa. Tämän asetuksen avulla voit myös käynnistää sähköpostiohjelman automaattisesti muunnon jälkeen.

[Send to Trash/Siirrä roskakoriin]

Lähetää valitut kuvat tai kansiot roskakoriin.

Valikoista valitut toiminnot

Kuvahaku: [File/Arkisto]-valikko, [Search/Etsi]

Etsii kuvia käyttämällä hakuehtoina esimerkiksi [Star Rating/Tähtien määrä] -luokitusta, päivämääriä, avainsanoja tai kuvatekstejä.

Kuvien vienti: [File/Arkisto]-valikko, [Export Images/Vie kuvat]

- [Edit and Save/Muokkaa ja tallenna]: voit muuttaa tiedostotyyppiä tai tiedoston kokoa ja viedä tiedoston.
- [Export Shooting Properties/Vie kuvausominaisuudet]: voit viedä kuvausominaisuudet tekstitiedostona.
- [Export as a Screensaver/Vie näytönsäästäjänä]: Vie kuvan näytönsäästäjätiedostona.
- [Export an Image as Wallpaper/Vie taustakuvana]: Vie kuvan taustakuvatiedostona.

Kuvien järjestely: [File/Arkisto]-valikko, [Organize Image/Järjestele kuva]

- [Sort images/Kuvien lajittelu]: lajittelee kuvat käyttämällä lajitteluehtoina esimerkiksi kuvauspäivämäärää tai tähtien määrää ja tallentaa kuvat määrättyyn kansioon.
- [Rename/Nimeä uudelleen]: muuttaa useiden kuvien tiedostonimiä kerralla.

RAW-kuvien muuntaminen: [File/Arkisto]-valikko, [RAW image processing/RAW-kuvien käsittely]

Muuntaa RAW-kuvat JPEG- tai TIFF-kuviksi. Voit säätää muunnon yhteydessä muun muassa kuvien kirkkautta, kontrastia ja väritasapainoa.

Panoraamakuvien yhdistäminen: [Edit/Muokkaa]-valikko, [PhotoStitch]

Yhdistää useita kuvia suureksi panoraamakuvaksi (s. 60).

Videoiden muokkaaminen: [Edit/Muokkaa]-valikko, [Movie Edit/Videon muokkaus]

Muokkaa videoita tai peräkkäin aseteltuja stillkuvia. Voit lisätä otsikoita tai taustamusiikkia sekä käyttää erilaisia tehosteita (s. 59).

Yksittäisten stillkuvien erottaminen videoista: [Edit/Muokkaa]-valikko, [Extract frames from a movie/Erota videosta ruutuja]

Erotaa videosta yksittäisiä stillkuvia määrätyin väliajoin ja tallentaa ne kuvatiedostoina.

Näytä asetukset: [View/Näytä]-valikko, [View Settings/Näytä asetukset]

Näyttää tai piilottaa pienoiskuvan alla olevat kuvatiedot, kuten tiedoston nimen tai kuvauspäivämäärän ja -kellonajan.

Kuvien lajittelu: [View/Näytä]-valikko, [Sort/Lajittele]

Järjestele kuvat selainalueessa käyttämällä järjestelyehtoina esimerkiksi tiedostonimeä, tiedoston muokauspäivämäärää, tiedoston kokoa tai kuvauspäivämäärää.

Muut toiminnot

ImageBrowser-ohjelmassa on myös seuraavat toiminnot.

[My Camera Settings/Minun kamerani -asetukset]

Voit määrittää kameran käynnistyskuvan tai suljinäänen (s. 61).

[Remote Shooting/Etäkuvaus]

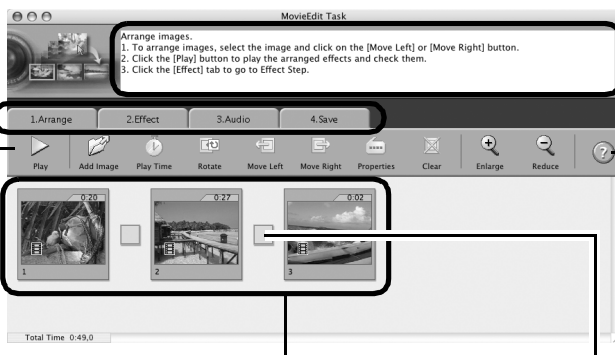
Voit ottaa kuvia ja käyttää kameraa tietokoneen avulla.

Videoiden muokkaaminen

Voit tehdä ja muokata videoita yhdistämällä tietokoneeseen ladattuja videoita ja stillkuvia, lisäämällä taustamusiikkia, liittämällä otsikoita tai muuta tekstiä sekä käyttämällä erikoistehosteita.

- 1** Valitse muokattavat kuvat (videot tai stillkuvat) ImageBrowser-ohjelman selainalueessa.
Voit valita useita videoita tai stillkuvia.
- 2** Valitse [Edit/Muokkaa]-valikosta [Movie Edit/Muokkaa videota].
- 3** Seuraa ikkunan keskellä näkyviä vaiheita, muokkaa videota ja tallenna se lopuksi.

Jatka noudattamalla näitä ohjeita.



Ohjeet

Osoittamalla tätä painiketta saat näyttöön tarkat toimintokohtaiset ohjeet.

Osoittamalla tätä painiketta voit toistaa muokattavan videon.

Kuvasuunnitelma

Tässä alueessa näkyvät valittujen kuvien pienoiskuvat. Kuvat yhdistetään järjestyksessä vasemmalta oikealle.

Siirtymätehosteruutu

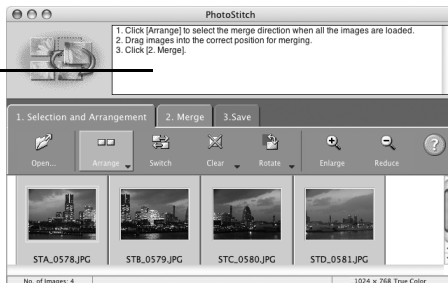
Vierekkäisten kuvien välissä olevassa ruudussa näkyvät yhdistämisessä käytettävien siirtymätehosteiden symbolit.

Panoraamakuvien yhdistäminen - PhotoStitch

Voit luoda leveän panoraamakuvan yhdistämällä samasta kohteesta erikseen otettuja kuvia. PhotoStitch havaitsee automaattisesti vierekkäisten kuvien päällekkäiset alueet ja korjaa kuvien koon ja suunnan. Voit määrittää päällekkäiset alueet myös manuaalisesti.

- 1 Valitse haluamasi kuvat ImageBrowser-ohjelman selainalueesta.
- 2 Valitse [Edit/Muokkaa]-valikosta [PhotoStitch].

Ohjeet



- 3 Yhdistä kuvat noudattamalla PhotoStitch-ikkunan yläreunassa olevan opastuspaneelin ohjeita.

Liitä toiminto -tilassa otetut kuvat

Kuvien yhdistäminen on helppoa, jos kuvat on otettu kameran Liitä toiminto -tilassa. Tällöin PhotoStitch voi automaattisesti selvittää kuvien järjestyksen ja suunnan. Erilliset kuvat tallennetaan yhdessä yhteen kansioon, kun ne ladataan kamerasta.

Liitä toiminto -tilassa otettujen kuvien vieressä näkyvä symboli.



- Jotkin kameramallit eivät ehkä tue Liitä toiminto -tilaa.
- Lisätietoja kuvien ottamisesta Liitä toiminto -tilassa on *Kameran käyttöoppaassa*.
- Liitä toiminto -tilassa laajakulmasovittimella, telelinsällä tai lähikuvasovittimellä otettuja kuvia ei voi yhdistää täsmällisesti.

Kameran mukauttaminen [My Camera/Minun kamerani] -asetuksilla



[My Camera/Minun kamerani] -toiminnot ovat käytettävissä ainoastaan kameramalleissa, jotka ovat *Kameran käyttöoppaan osan Tekniset tiedot* mukaan yhteensopivia näiden toimintojen kanssa.

Käynnistyskuvaa, käynnistysääntä, suljinääntä, painikeääntä ja itselaukaisimen ääntä kutsutaan yhteisesti [My Camera/Minun kamerani] -asetuksiksi. Voit lisätä suosikkikuvia ja -ääniä tietokoneesta [My Camera/Minun kamerani] -asetuksiin. Tässä osassa kerrotaan, miten tietokoneeseen tallennetut [My Camera/Minun kamerani] -asetukset ladataan kameraan.




[My Camera/Minun kamerani] -asetusten tallentaminen kameraan edellyttää kameran mukana toimitetun ohjelmiston asentamista.

[My Camera/Minun kamerani] -ikkunan avaaminen

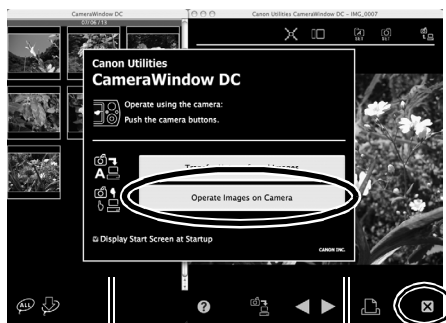
- 1 Kun kameran mukana toimitettu liitäntäkaapeli on liitetty tietokoneen USB-porttiin ja kameran DIGITAL-liitäntään, kytke kameraan virta, valitse toistotila ja tee tiedonsiirtoa varten tarvittavat valmistelut.



Kameran tietokoneeseen liittämistä ja oikean tilan valitsemista koskevat toiminnot vaihtelevat kameramallin mukaan. Lisätietoja on *Kameran käyttöoppaassa*.

- 2 Jos CameraWindow tulee näyttöön, valitse ensin [Operate Images on Camera/Käytä kuvia kamerasta] ja valitse sitten katseluikkunassa .

CameraWindow



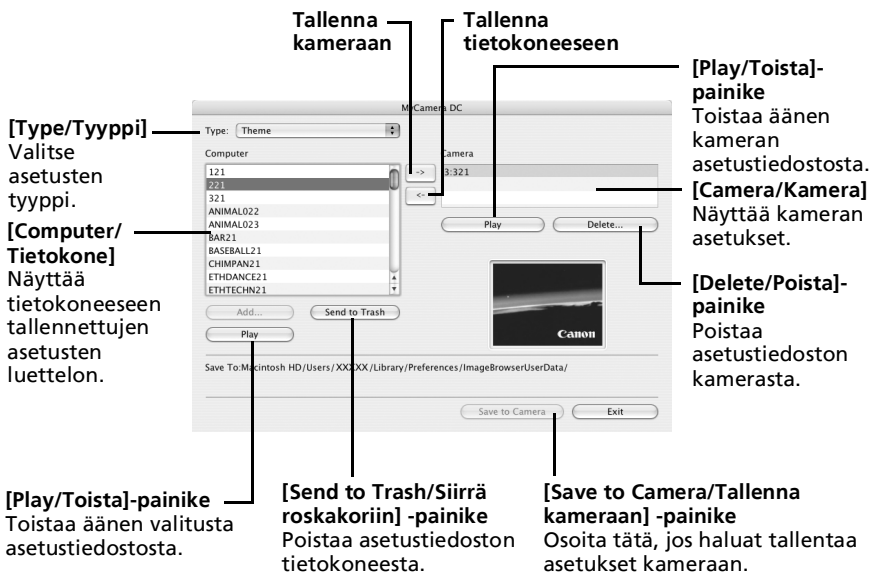
Pienoisokuva-ikkuna

Katseluikkuna

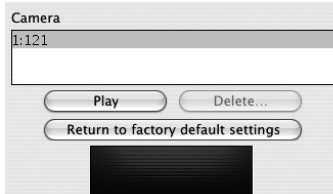
- 3 Kaksoisosoita ensin [Applications/Sovellukset]-kansiota, sitten [Canon Utilities]-kansiota, [CameraWindow] -kansiota ja lopuksi [MyCamera DC] -symbolia. Näyttöön tulee [My Camera/Minun kamerani] -ikkuna.

[My Camera/Minun kamerani] -ikkuna

ImageBrowser sisältää useita valmiita [My Camera/Minun kamerani] -asetuksia. Voit tarkastella asetuksia [My Camera/Minun kamerani] -ikkunassa.



Kameran mukaan näyttöön tulee [Return to factory default settings/ Palauta tehtaan oletusasetukset] -painike. Valitsemalla tämän painikkeen voit palauttaa [My Camera/Minun kamerani] -asetukset tehdasasetuksiksi.




[My Camera/Minun kamerani] -asetusten tallentaminen kameraan




- [My Camera/Minun kamerani] -asetukset voidaan määrittää ja tallentaa kameraan kahdella eri tavalla: erikseen tai teemasarjoina.
- Esimerkiksi "Animal/Eläin"-teemassa aloituskuvana on eläimen kuva ja äänitiedostot sisältävät eläinten ääniä. Valmiiden [My Camera/Minun kamerani] -teema-asetusten tiedostonimien alku on sama. Esimerkiksi "Animal/Eläin"-teeman aloituskuvan ja äänitiedostojen alku on "Animal~/Eläin~".



Älä irrota liitäntäkaapelia tai katkaise kamerasta virtaa tai tee mitään sellaista, josta olisi seurauksena kameran ja tietokoneen välisen yhteyden katkeaminen, kun [My Camera/Minun kamerani] -asetuksia tallennetaan tietokoneesta kameraan tai kamerasta tietokoneeseen.

- 1** Valitse [Type/Tyyppi]-luetteloruudusta asetustyyppi, jonka haluat tallentaa kameraan.
- 2** Valitse [Computer/Tietokone]-luettelosta asetus, jonka haluat lisätä.
- 3** Valitse muutettava asetus [Camera/Kamera]-luettelosta ja osoita -painiketta. Jos kyseiseen luokkaan kuuluva asetus on tallennettu kameraan aiemmin, aiempi asetus korvautuu uudella, kun valitset [OK].
Toista tarvittaessa vaiheet 1–3.
- 4** Osoita [Save to Camera/Tallenna kameraan] -painiketta.
Olet nyt tallentanut [My Camera/Minun kamerani] -asetukset kameraan. Voit käyttää näitä tietoja kamerassa muuttamalla käynnistyskuvaa ja ääniasetuksia kamerasta. Lisätietoja on *Kameran käyttöoppaassa*.

Kameran [My Camera/Minun kamerani] -asetusten tallentaminen tietokoneeseen

- 1** Valitse [Type/Tyyppi]-luettelosta asetustyyppi, jonka haluat tallentaa tietokoneeseen.
- 2** Valitse [Camera/Kamera]-luettelosta asetus, jonka haluat tallentaa tietokoneeseen.
- 3** Osoita -painiketta.
- 4** Kirjoita valitun asetuksen tiedostonimi ja osoita [OK]-painiketta.
Olet nyt tallentanut asetukset tietokoneeseen.
Toista tarvittaessa vaiheet 1–4.

Uusien tietojen lisääminen [My Camera/Minun kamerani] -ikkunaan

Voit luoda uuden kuva- tai äänitiedoston ja lisätä sen [My Camera/Minun kamerani] -ikkunaan.

- Kuva- ja äänitiedostojen lisääminen niiden luomisen jälkeen

Käynnistyskuvan luominen ja lisääminen

Luo ensin kuvankäsittelyohjelmalla käynnistyskuvana käytettävä kuvatiedosto ja tallenna se tietokoneeseen.

- 1** Kaksoisoita ensin [Applications/Sovellukset]-kansiota, sitten [Canon Utilities] -kansiota, [CameraWindow]-kansiota ja lopuksi [MyCamera DC] -symbolia. Näyttöön tulee [My Camera/Minun kamerani] -ikkuna.
- 2** Valitse tyypiksi [Start-up Image/Käynnistyskuva].
- 3** Osoita [Add/Lisää]-painiketta.

[Add/Lisää]-painike

Lisää kuvia ja äänitiedostoja käytettäväksi asetustiedostoina. Lisätyt tiedostot näkyvät luettelossa.



- 4** Valitse luomasi tiedosto ja valitse [Open/Avaa]. Olet nyt lisännyt uudet tiedot.

Voit lisätä tietokoneelle lisäämäsi asetustiedostot kameraan kohdassa [My Camera/Minun kamerani] -asetusten tallentaminen kameraan (s. 63) kuvatulla tavalla.

Äänitiedoston lisääminen

Kun olet kopioinut äänitiedoston tietokoneelle, muuta se WAV-äänitiedostoksi. Jatka sitten noudattamalla kohdassa *Käynnistyskuvan luominen ja lisääminen* kuvattuja vaiheita.



- Jos luot kuvatiedoston kamerasäilytyskuvaksi kuvankäsittelyohjelmalla, käytä alla mainittuja asetuksia.
 - Pakkausmenetelmä : JPEG (Baseline JPEG)
 - Näytteiden ottaminen tiedoista : 4:2:0 tai 4:2:2
 - Kuvapisteet (l x k) : 320 x 240 kuvapistettä
- Jos luot äänitiedoston äänenkäsittelyohjelmalla, käytä alla mainittuja asetuksia.
 - Pakkausmenetelmä : WAV (Monaural)
 - Bittejä : 8 bittiä
 - Näytteenottotaajuus : 11,025 kHz tai 8,000 kHz

Seuraavassa on lueteltu kameraan tallennettavien äänitiedostojen sopivat pituudet.

Tyyppi	Kesto sekunteina	
	11,025 kHz	8,000 kHz
Käynnistysääni	enintään 1,0 s	enintään 1,3 s
Suljinääni	enintään 0,3 s	enintään 0,4 s
Painikeääni	enintään 0,3 s	enintään 0,4 s
Itselaukaisimen ääni	enintään 2,0 s	enintään 2,0 s

Liitteet

Tässä luvussa on selitetty myös, miten ohjelmien asennus poistetaan. Jos ohjelmien käytön aikana ilmenee ongelmia, lue tämän luvun kohta *Vianmääritys*.

Ohjelmiston asennuksen poistaminen

Ohjelmiston asennuksen poistaminen on tarpeen vain, jos haluat poistaa ohjelmat tietokoneestasi tai jos uudelleenasennus on tarpeen vioittuneiden tiedostojen korjaamiseksi.



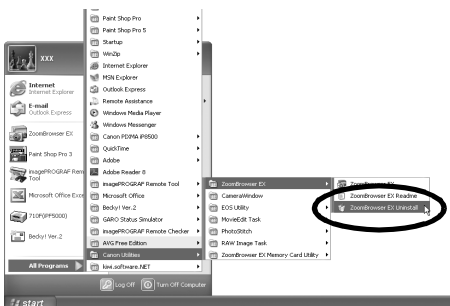
Ohjelmiston asennuksen poistaminen vaatii järjestelmänvalvojan oikeudet.

Ohjelmiston asennuksen poistaminen (Windows)

Tässä esimerkissä poistetaan ZoomBrowser EX -ohjelma esimerkkinä asennuksen poistamisesta. Voit poistaa muiden ohjelmien asennuksen samalla tavalla.

- 1 Napsauta Windowsin [Start/Käynnistä]-painiketta ja valitse [All Programs/ Kaikki ohjelmat] tai [Programs/ Ohjelmat]. Valitse tämän jälkeen [Canon Utilities], [ZoomBrowser EX] ja lopuksi [ZoomBrowser EX Uninstall/ ZoomBrowser EX -ohjelman asennuksen poisto].

Apuohjelma käynnistyy ja poistaa ZoomBrowser EX -ohjelman.



USB-ajurin asennuksen poistaminen (Windows)



On erittäin tärkeää muistaa, että kuvia ei voi ladata, jos USB-ajurin asennus poistetaan.

Windows Vista, Windows XP

USB-ajurin asennusta ei tarvitse poistaa.

Windows 2000

Poista USB-ajurin asennus seuraavasti.

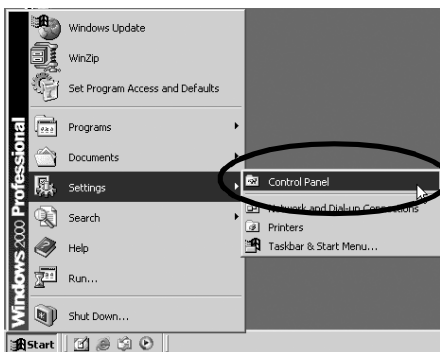
1 Kun kameran mukana toimitettu liitäntäkaapeli on liitetty tietokoneen USB-porttiin ja kameran DIGITAL-liitäntään, kytke kameraan virta, valitse toistotila ja tee tiedonsiirtoa varten tarvittavat valmistelut.

Liitäntäkaapelin liittämishohjeet ovat *Kameran käyttöoppaassa*.

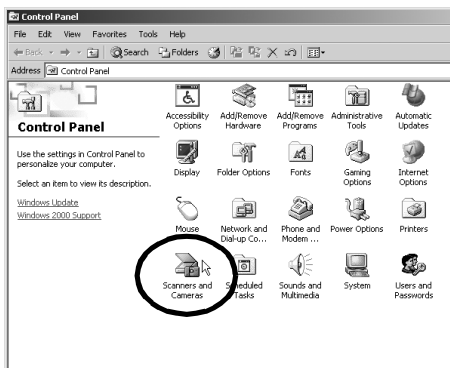
2 Sulje tapahtumavalintaikkuna valitsemalla [Cancel/Peruuta], jos valintaikkuna tulee näyttöön.

Jos CameraWindow tulee näyttöön, valitse ensin [Operate Images on Camera/Käytä kuvia kamerasta] ja valitse sitten katseluikkunassa .

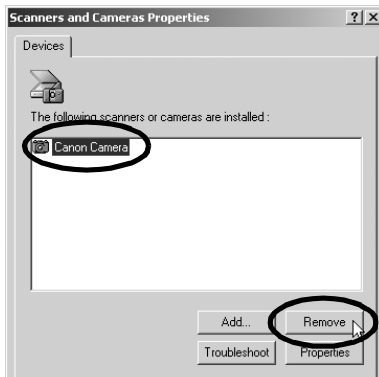
3 Napsauta [Start/Käynnistä]-painiketta ja valitse ensin [Settings/Asetukset] ja sitten [Control Panel/Ohjauspaneeli].



4 Kaksoisnapsauta [Scanners and Cameras/Skannerit ja kamerat]-kuvaketta.



- 5** Valitse kameramallin nimi tai [Scanners and Cameras Properties/Ominaisuudet: Skannerit ja kamerat] -valintaikkunasta [Canon Camera/Canon-kamera] ja valitse [Remove/Poista].



Jos kameramallin nimeä ei näy tässä, katso *Vianmääritys*-luvun kohta *Kameraa ei löydy*, [Events/Tapahtuma]-valintaikkuna ei tule näyttöön tai kuvat eivät lataudu tietokoneeseen (s. 71).

- 6** Valitse Windowsin [Start/Käynnistä]-valikko ja valitse [Programs/Ohjelmat]. Valitse sitten [Canon Utilities], [Camera TWAIN Driver x.x] ja [Uninstall TWAIN Driver/ TWAIN-ajurin asennuksen poisto]. Versionumero näkyy x.x-kohdan tilalla.

Ajurin poistaminen alkaa.

Jos haluat tämän jälkeen kytkeä kameran tietokoneeseen ja ladata kuvia, noudata seuraavia ohjeita.

1. Asenna ajuri uudelleen.
2. Liitä kamera tietokoneeseen liitântäkaapelilla.

Ohjelmiston asennuksen poistaminen (Macintosh)

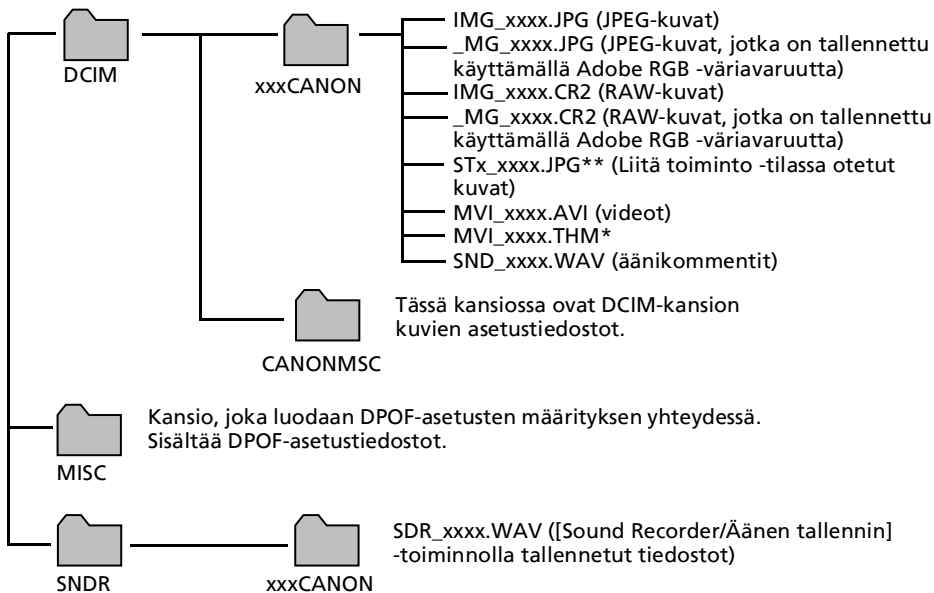
Poista ohjelmien asennus vetämällä sovelluksen ohjelmakansio (kansio, johon ohjelma asennettiin) roskakoriin ja tyhjentämällä roskakori.



Ole varovainen, ettet vahingossa poista ohjelmakansiossa säilytettyjä kuvia.

Muistikortin kansiorakenne

Muistikorttiin tallennetut kuvat sijaitsevat [DCIM]-kansion [xxxCANON]-nimisissä alikansioissa, joissa "xxx" vastaa lukua 100–999.



- *Tiedostot, joiden tunnistus on THM, ovat kamerasuorituksen tilan pienoiskuvatiedostoja.
- Tiedostonimessä oleva merkkijono [xxxx] vastaa nelinumeroista lukua.
- **Kuvien liittäminen -tilassa kuvattuihin peräkkäisiin tiedostoihin lisätään kirjain, josta tulee nimen kolmas merkki. Ensimmäinen kirjain on A, ja tiedostonimet voivat olla esimerkiksi muodossa [STA_0001.JPG], [STB_0002.JPG], [STC_0003.JPG] jne.
- Kaikissa muissa kansioissa paitsi "xxxCANON"-nimisissä kansioissa on kuvien asetustiedostoja. Älä avaa tai poista niitä.
- Joitakin datatyyppäjä ei voi tallentaa kaikissa kameroissa.

Vianmääritys

Lue tämä kohta, jos ohjelmiston käytön aikana ilmenee ongelmia.

Aloita tarkistamalla nämä

Jos ilmenee ongelma, tarkista seuraavat seikat.



Täyttääkö tietokone *Järjestelmävaatimukset*-kohdassa (s. 9) esitetyt vaatimukset?



Onko kamera kytketty tietokoneeseen oikein?

Lisätietoja oikeasta liittämismenetelmästä on *Kameran käyttöoppaassa*. Tarkista myös, että käyttämäsi kaapeli on oikeanlainen ja että kaapeli on kytketty napakasti kummastakin päästä.



Ovatko kamera ja tietokone oikeassa tilassa tiedonsiirtoa varten?

Joissakin malleissa kamera on asetettava katselutilaan tiedonsiirtoa varten. Lisätietoja on *Kameran käyttöoppaassa*.



Onko akussa riittävästi virtaa?

Jos käytät kameran virtalähteenä akkua, tarkista, että lataus on riittävä. Suosittelemme verkkolaitteen käyttöä (myydään erikseen) kameran virtalähteenä silloin, kun kamera liitetään tietokoneeseen.

Ongelmat

Kokeile seuraavia ratkaisuja tavallisimpiin ongelmiin.



USB-ajurin asennus ei onnistu (Windows 2000).

Poista ajurin asennus (s. 67) ja asenna ajuri sitten uudelleen noudattamalla kohdan *Ohjelmiston ja USB-ajurin asentaminen* (s. 11) ohjeita.



[Add New Hardware Wizard/Ohjattu uuden laitteen lisääminen]-tai [New Hardware Found/Uusi laite löydetty] (Windows 2000) -valintaikkuna tulee näyttöön, kun kamera on kytketty tietokoneeseen liitäntäkaapelilla (Windows).


Sulje valintaikkuna napsauttamalla [Cancel/Peruuta]-painiketta. Irrota kamera hetkeksi tietokoneesta. Lue edellisellä sivulla oleva kohta *Aloita tarkistamalla nämä* ja selvitä ongelma.



Kuvien lataaminen tietokoneelle tai etäkuvaaminen ei onnistu. (Tietokoneeseen liitäntäkaapelilla liitetyt kamerat: vain kamerat, jotka tukevat Hi-Speed USB 2.0 -liitäntää).


Ongelma saattaa ratketa laskemalla tiedonsiirtonopeutta seuraavilla toimenpiteillä:

Ratkaisu:

Pidä kameran **MENU**-painiketta painettuna ja paina yhtä aikaa  (Tulosta/Jaa)-painiketta ja **FUNC./SET**-painiketta. Valitse esiin tulevassa näytössä [B] ja paina **FUNC./SET**-painiketta.



Kuvat eivät lataudu TWAIN-yhteensopivaan ohjelmaan (kamera ja tietokone on yhdistetty liitäntäkaapelilla [Windows 2000]).

Valitse CameraWindow-ohjelmassa [Operate Images on Camera/ Käytä kuvia kamerasta] ja sulje katseluikkuna valitsemalla .



Kameraa ei löydy, [Events/Tapahtuma]-valintaikkuna ei tule näyttöön tai kuvat eivät lataudu tietokoneeseen (kun kamera on kytketty tietokoneeseen liitäntäkaapelilla (Windows)).

Syy 1:

USB-ajuria ei ole ehkä asennettu oikein (Windows 2000).

Ratkaisu:

Asenna USB-ajuri noudattamalla kohdan *Ohjelmiston ja USB-ajurin asentaminen* ohjeita (s. 11). Kytke kamera tämän jälkeen tietokoneeseen liitäntäkaapelilla ja valmistele kamera tiedonsiirtoa varten. Jos USB-ajuri on jo asennettu, poista (s. 67) ajurin asennus ja asenna se uudelleen.

Syy 2:

Kamera on tunnistettu toiseksi laitteeksi seuraavissa olosuhteissa (vain Windows).

- Kamera on kytketty tietokoneeseen ennen USB-ajurin asentamista.
- [Scanners and Cameras/Skannerit ja kamerat] -kuvaketta tai -kansiota ei löydy [Control Panel/Ohjauspaneeli]- tai [Printers and Other Hardware/Tulostimet ja muut laitteet] -ikkunasta.
- Kameran mallinimi, vaihtoehto [Canon Camera/Canon-kamera] tai kamerakuvake ei tule näyttöön [Scanners and Cameras Properties/Ominaisuudet: Skannerit ja kamerat] -valintaikkunassa tai [Scanners and Cameras/Skannerit ja kamerat] -kansiossa.

Ratkaisu:

Poista laite seuraavasti.




Sinulla on oltava järjestelmänvalvojan oikeudet, jotta voit poistaa laitteita.

1. Tuo näyttöön [Device Manager/Laitehallinta] -valintaikkuna.

Windows Vista: Valitse [Start/Käynnistä]-valikko, [Control Panel/Ohjauspaneeli], [System and Maintenance/Järjestelmä ja ylläpito], [System/Järjestelmä] ja tehtäväluettelo [Device Manager/Laitehallinta].

Windows XP: Valitse [Start/Käynnistä]-valikko, [Control Panel/Ohjauspaneeli], [Performance and Maintenance/Suorituskyky ja ylläpito], [System/Järjestelmä], [Hardware/Laitteisto]-välilehti ja [Device Manager/Laitehallinta] -painike.

Windows 2000: Valitse [Start/Käynnistä]-valikko, [Settings/Asetukset], [Control Panel/Ohjauspaneeli], [System/Järjestelmä], [Hardware/Laitteisto]-välilehti ja [Device Manager/Laitehallinta] -painike.

2. Napsauta [Other devices/Muut laitteet]-, [Portable Devices/Kannettavat laitteet]- ja/tai [Imaging devices/Kuvalaitteet] -kohdan vieressä olevaa  -merkkiä.

Kameramallin nimi tai vaihtoehto [Canon Camera/Canon-kamera] näkyy tässä, jos kamera tunnistetaan ryhmän "Muu" laitteeksi.



Jos "Other devices/Muut laitteet"-, "Portable Devices/Kannettavat laitteet" tai "Imaging devices/Kuvalaitteet" -vaihtoehto ei tule näyttöön tai jos kameramallin nimi tai vaihtoehto [Canon Camera/Canon-kamera] ei tule näyttöön, syitä voi olla monia. Siirry vaiheeseen 5 ja keskeytä toiminnot hetkeksi.

3. Napsauta kameramallin nimeä tai vaihtoehtoa [Canon Camera/Canon-kamera] hiiren kakkospainikkeella ja valitse [Delete/Poista].

- Sulje vahvistuspyyntö napsauttamalla [OK].
Jos kameramallin nimi tai vaihtoehto [Canon Camera] näkyy [Other devices/ Muut laitteet]- tai [Imaging devices/Kuvalaitteet] -luettelon useissa eri kohdissa, poista ne kaikki.
- Sulje [Device Manager/Laittehallinta] tai [System Properties/Järjestelmän ominaisuudet].

Kun kyseessä on Windows 2000, jatka poistamalla asennustiedot sisältävä tiedosto.



Vaihetta 6 ja sitä seuraavia vaiheita ei tarvita Windows Vista- ja Windows XP -käyttäjärjestelmissä.

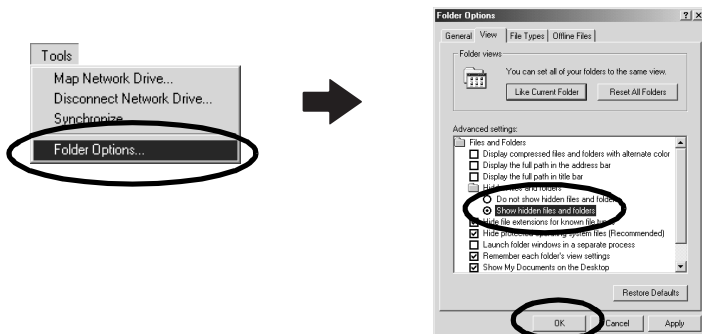
- Kaksoisnapsauta työpöydän [My Computer/Oma tietokone] -kuvaketta ja valitse sitten [C:]-asema, [WINNT]-kansio ja [inf]-kansio.

Jos [WINNT]-kansiossa ei ole [inf]-kansiota

Tuo näyttöön kaikki tiedostot ja kansiot noudattamalla seuraavia ohjeita.

- Avaa [WINNT]-kansio.
- Valitse [Tools/Työkalut]-valikosta [Folder Options/Kansion asetukset].
- Valitse [View/Näytä]-välilehti.
- Valitse [Advanced Settings/Lisäasetukset] -kohdan [Files and Folders/Tiedostot ja kansiot] -luettelo. Valitse tämän jälkeen [Hidden files and folders/Piilotetut tiedostot ja kansiot] -kohdan vaihtoehto [Show hidden files and folders/Näytä piilotetut tiedostot ja kansiot]. Jos vaihtoehto [Hide file extensions for known file types/Piilota tunnettujen tiedostotyyppien tunnisteet] on valittu, poista sen valinta.
- Sulje valintaikkuna napsauttamalla [OK]-painiketta.

Piilotetut tiedostot ja kansiot tulevat näkyviin.



- Etsi Canon-digitaalikameroihin liittyvät tiedostot, joiden nimi alkaa kirjaimilla [CAP*].

* tarkoittaa numeroa, esimerkiksi 0:a tai 1:tä.

[CAP*]-tiedostojen pareja ovat [CAP*.inf]- ja [CAP*.pnf]-tiedostot, "*" tarkoittaa samaa numeroa (esimerkiksi [CAPO.inf] ja [CAPO.pnf]).

8. Kaksoisnapsauta [CAP*]-tiedostoja ja tarkista niiden sisältö. [CAP*.inf]-tiedoston kaksoisnapsautus avaa tiedoston Windowsin [Notepad/Muistio]-ohjelmaan. Tarkista kaikki tiedostot ja etsi ensimmäiseltä riviltä kohta [;****Canon Camera Driver Setup File****]. Merkitse muistiin ne tiedostot, jotka sisältävät edellä mainitun kohdan.



[Inf]-kansiossa saattaa olla useita [CAP*]-tiedostokokonaisuuksia. Ennen kuin käsittelet tiedostoa, varmista avaamalla, että kyseessä on Canon-digitaalikameran [CAP*]-tiedosto.

9. Poista CAP*-tiedostokokonaisuus.
Poista vaiheessa 8 muistiin merkittyjen Canon-digitaalikameran tiedostojen [CAP*.inf]- ja [CAP*.pnf]-tiedostot.



[Inf]-kansiossa on useita tietokoneen toiminnan kannalta tärkeitä tiedostoja. Varmista erittäin huolellisesti, että poistat oikeat tiedostot. Jos poistat vahingossa väärät tiedostot, Windows ei ehkä enää käynnisty uudelleen.

10. Asenna ajuri uudelleen noudattamalla kohdan *Ohjelmiston ja USB-ajurin asentaminen* (s. 11) ohjeita.

ZoomBrowser EX -ohjelman zoomaustoiminto on hidas tai ei toimi

Tietyt näytönohjaimet tai asetukset saattavat hidastaa zoomattujen kuvien näyttämistä ZoomBrowser EX -ohjelmassa tai aiheuttaa toimintahäiriöitä. Jos ongelmia ilmenee, pienennä tietokoneen näytön Laitteiston kiihdytys -asetusta.

1. Valitse [Start/Käynnistä]-valikko ja valitse sitten [Control Panel/Ohjauspaneeli]. Valitse Windows 2000 -käyttöjärjestelmän [Start/Käynnistä]-valikko ja valitse sitten [Settings/Asetukset] ja [Control Panel/Ohjauspaneeli].
2. Näytä [Hardware acceleration/Laitteiston kiihdytys] -asetuksen ikkuna.

Windows Vista: Valitse [Appearance and Personalization/UIkoasu ja personointi] ja sitten [Adjust screen Resolution/Säädä näytön tarkkuutta], [Advanced Settings/Lisäasetukset] -painike ja [Troubleshoot/Vianmääritys]-välilehti.

Windows XP: Valitse [Appearance and Theme/UIkoasu ja teemat] -kuvake ja sitten [Display/Näytä]-kuvake, [Settings/Asetukset]-välilehti, [Advanced/Lisäasetukset]-painike ja [Troubleshoot/Vianmääritys]-välilehti.

Windows 2000: Napsauta [Display/Näyttö]-kuvaketta ja valitse sitten [Settings/Asetukset]-välilehti, napsauta [Advanced/Lisäasetukset]-painiketta ja valitse [Troubleshoot/Vianmääritys]-välilehti.

3. Määritä [Hardware acceleration/Laitteiston kiihdytys] -asetukseksi pienempi kuin [Full/Täysi] ja valitse [OK].
4. Käynnistä tietokone kehoitettaessa uudelleen.

Näyttöön tulee virhesanoma "Insufficient free memory/-Muisti ei riitä", kun käytetään PhotoStitch-ohjelmaa

Kokeile jotakin seuraavista menetelmistä.

- Sulje kaikki muut sovellukset kuin PhotoStitch.
- Pienennä yhdistettävien kuvien kokoa tai määrää.
- Valitse [Save/Tallenna]-välilehdessä [Adjust image.../Säädä kuvaa...] ja pienennä kuvan kokoa kohdassa "Saved Image Size/Tallennettu kuvan koko".

Jos käytössäsi on ZoomBrowser EX -ohjelman versio 2 tai 3

Jos tietokoneen käyttöjärjestelmä on Windows ja käytössäsi on ZoomBrowser EX -ohjelman versio 2 tai 3, suorita seuraavat vaiheet.

Jos kuviin on liitetty otsikoita tai kommentteja

Versioissa 2 tai 3 kirjoitetut otsikot ja kommentit tulevat näyttöön versiossa 6, kun seuraavat vaiheet suoritetaan.

1. Avaa Windowsin Resurssienhallinnassa [Program/Ohjelma]-kansio siinä kansiossa, johon olet asentanut ZoomBrowser EX 6 -ohjelman.
(Esimerkiksi C:\Program Files\Canon\ZoomBrowser EX\Program.)
2. Käynnistä apuohjelma kaksoisnapsauttamalla kansiota löytyvää [dbconverter.exe]-tiedostoa.
Kun käyttöjärjestelmänä on Windows Vista, napsauta hiiren kakkospainikkeella [dbconverter.exe]-tiedostoa ja valitse [Run as administrator/Suorita järjestelmänvalvojana], jotta voit jatkaa järjestelmänvalvojan oikeuksilla.
3. Valitse tähän asti käyttämäsi tietokantatiedosto ja napsauta [Start/Käynnistä]-painiketta.
(Esimerkiksi C:\Program Files\Canon\ZoomBrowser EX\Database\My Database.zbd)

Aiemmissa versioissa kirjoitetut otsikot ja kommentit tulevat näyttöön ZoomBrowser EX 6:n kommenttialueessa.

Jos [Program Files/Ohjelmatiedostot] -kansion kansiossa on kuvia [Program Files/Ohjelmatiedostot] -kansion tai sen alikansioon tallennettuja kuvatiedostoja ei voi näyttää ZoomBrowser EX 6 -ohjelmassa. Jos haluat avata nämä tiedostot, suorita ensin yllä kuvatut vaiheet 1–3 ja siirry sitten vaiheeseen 4.

4. Kopioi kansio ja sen tiedostot [Program Files/Ohjelmatiedostot] -kansiesta toiseen kansioon Windowsin Resurssienhallinnan avulla.
(Kopioi esimerkiksi kansiossa C:\Ohjelmatiedostot\Canon\ZoomBrowser EX\Image Library One olevat kuvakansiot johonkin muuhun kansioon.)

Siirretyn kansion kuvat voidaan nyt valita ja näyttää ZoomBrowser EX 6 -ohjelmassa.

Kuvien lataaminen ilman ohjelmiston asennusta

Jos käytössäsi on Windows Vista, Windows XP tai Mac OS X (v10.3/v10.4), voit tarkastella kameran kuvia ja ladata niitä tietokoneeseen kytkemällä kameran tietokoneeseen. Ohjelmistoa, joka on Canon Digital Camera Solution Disk -levyllä, ei tarvitse asentaa. On kuitenkin otettava huomioon, että tässä on rajoituksia.



Tätä toimintoa ei voi käyttää Windows 2000 -käyttöjärjestelmässä. Ohjelmisto on asennettava, ennen kuin lataus on mahdollista tässä käyttöjärjestelmässä.



Jos käytät ohjelmistoa, seuraavat rajoitukset eivät ole voimassa.

- Latausvalmius muodostuu vasta muutaman minuutin kuluttua yhteyden kytkemisestä kameraan.
- Kameran tiedot (esimerkiksi laitteisto-ohjelmiston versio) eivät ehkä näy oikein. Käytä silloin Canon Digital Camera Solution Disk -levyn ohjelmistoa.
- Stillkuviin äänikommentteina liitetyt äänitiedostot ja Äänen tallennin -toiminnolla tallennetut äänitiedostot eivät ehkä lataudu. Latautumiseen vaikuttavat tiedoston koko ja käytetty ohjelmisto.
- RAW-kuvia tai niiden kanssa samaan aikaan tallennettuja JPEG-kuvia ei ehkä voi ladata kaikissa ohjelmissa tai käyttöjärjestelmissä.
- Videot eivät ehkä lataudu oikein, jos tiedoston koko tai sovellusohjelma on yhteensopimaton.
- Pystysuoraan otetut kuvat voivat latautua vaakasuoraan.
- Kamerassa suojattujen kuvien suojausasetukset voidaan menettää, kun kuvat siirretään tietokoneeseen.
- Lisäksi kuvien tai kuvatietojen lataamisessa saattaa ilmetä ongelmia. Tähän voi vaikuttaa käyttöjärjestelmä, tiedostokokoo tai käytetty ohjelmisto.

Hakemisto

A

Asennusohjelman ikkuna	
Macintosh	41
Windows	12
Avainsana	
Macintosh	54
Windows	28

C

CameraWindow	
Macintosh	44, 45, 61
Windows	17, 18, 36
Canon Digital Camera Solution Disk -levy	
Macintosh	41
Windows	11
CANON iIMAGE GATEWAY	7
Computer/Tietokone.....	9

F

File Information/Tiedostotiedot -ikkuna...	54
Filter Tool/Suodatustyökalu	
Macintosh	52
Windows	26

I

ImageBrowser	5, 8
Index Print/Luettelon tulostus	
Macintosh	47
Windows	21
Insert Text/Lisää teksti	
Macintosh	48
Windows	22

J

Järjestelmävaatimukset	9
------------------------------	---

K

Kansioalue	
Macintosh	45, 49, 50
Windows	19, 23, 24
Katseluikkuna	
Macintosh	44, 45, 53, 61
Windows	17, 18, 27, 36

Käynnistysnäyttö	
Macintosh	45
Windows	18
Kommentti	
Macintosh	54
Windows	28
Kuvan kuvakemäärite	
Macintosh	50
Windows	24
Kuvaustiedot	
Macintosh	54
Windows	28
Kuvien etsiminen	
Macintosh	57
Windows	30
Kuvien jakaminen (CANON iIMAGE GATEWAY).....	7
Kuvien lataaminen	
Macintosh	43
Windows	16
Kuvien lataaminen (CANON iIMAGE GATEWAY).....	7
Kuvien tulostaminen	
Macintosh	47
Windows	21

L

Last Acquired Images/Viimeksi haetut kuvat	
Macintosh	45, 49, 50
Windows	19, 23, 24
Layout Print/Asettelutulostus	
Macintosh	47
Liitä toiminto -tila	
Macintosh	60
Windows	34

M

Minun kamerani -asetustiedostojen lataaminen (CANON iIMAGE GATEWAY)...	7
Muistikortin kansiorakenne.....	69
Muistikortinlukija	
Macintosh	46
Windows	19
My Camera Maker	39
My Camera/Minun kamerani.....	6
Macintosh	61
Windows	35
My Category/Omat ryhmät	
Macintosh	45, 54
Windows	19, 28

N

Näytön ohjauspaneeli	
Macintosh	49, 52
Windows	23, 26
Näyttötapa	
Macintosh	49, 51
Windows	23, 25

O

Ohjauspaneeli	49, 52, 55, 56
Ohjelmiston asennuksen poistaminen	
Macintosh	68
Windows	66
Ohjelmiston asentaminen	
Macintosh	41
USB-ajuri	11
Windows	11
Online-valokuvapalvelu (CANON IMAGE GATEWAY).....	7

P

Pääikkuna	23
Panoraamakuvien yhdistäminen	6
Macintosh	60
Windows	34
PhotoStitch	6
Macintosh	60
Windows	34
Pienoiskuva	
Macintosh	45
Windows	19
Pienoiskuva-ikkuna	
Macintosh	44, 45, 61
Windows	17, 18, 36
Properties/Ominaisuudet-ikkuna	28

Q

QuickTime	
Windows	10, 33

R

Rajaaminen	
Macintosh	53
Windows	27
Rekisteröityminen (CANON IMAGE GATEWAY).....	8

S

Selainalue	
Macintosh	49, 50
Windows	23, 24
Selainikkuna	49
Shooting Date/Time/Kuvan päivämäärä ja aika	
Macintosh	48
Windows	22
Star Rating/Tähtien määrä	
Macintosh	53, 54
Windows	27, 28
Suora siirto -toiminto	
Macintosh	44
Windows	18
Suosikkikansio	
Macintosh	50
Windows	24

T

Tapahtumavalintaikkuna	17, 71
Tehtäväpainikkeet	23, 24, 29, 30
Tiedostotiedot -ikkuna.....	54
Tietokoneeseen kytkeminen.....	3
Macintosh	43
Windows	14, 16
Toimintopainikkeet.....	23, 26
Tulosta/Jaa-painike	18, 44

U

USB-ajuri (TWAIN-ajuri).....	13
USB-ajurin asennuksen poistaminen	
Windows	67

V

Vianmääritys.....	70
Aloita tarkistamalla nämä	70
Ongelmat	71
Videoiden muokkaaminen.....	5
Macintosh	59
Windows	33
Videoiden toistaminen	
Macintosh	53
Windows	27

Y

Yksittäisten stillkuvien erottaminen videoista	5
Macintosh	53, 58
Windows	27, 31

Z

ZoomBrowser EX	5, 8
Versio 2/3	75



Canon